



# RICON 건설경기실사지수 (SC-BSI)

이은형 (연구위원, eunhyung@ricon.re.kr, 02-3284-2615)

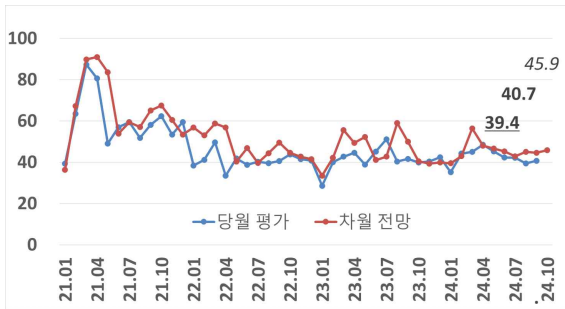
## I. 2024년 9월 건설경기평가 및 10월 전망

### ■ 9월의 경기평가는 전월 수준, 차월은 일부 개선할 것으로

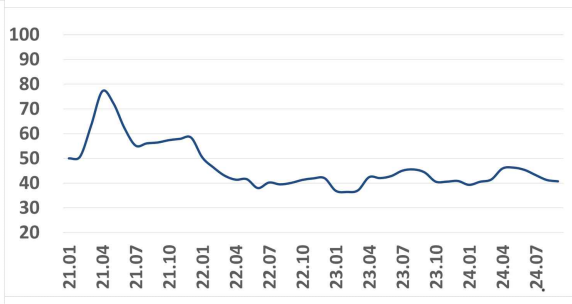
- 9월의 건설경기실사지수는 40.7로 전월(39.4)과 유사했으며(+1.3p), 10월(45.9)에는 소폭 상승할 것으로 전망됨(+5.2p). 경영애로사항으로는 발주공사의 감소, 불합리한 공사내역, 기능인력의 수급난, 상호시장 진출에 따른 전문건설공사의 수주감소 등이 지적됨.
- 지역별로는 수도권이 52.9(42.0→52.9)로 전월보다 개선(+10.9p), 지방은 35.5(38.4→35.5)로 전월에 이어 소폭의 하락세가 지속됨(-2.9p).

〈표-1〉 2024년 9월 건설경기실사지수 평가 및 10월 전망

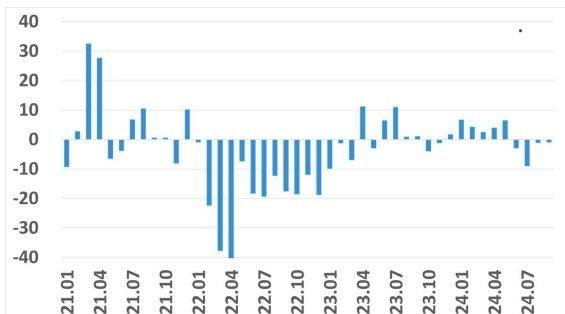
구 분	총 합		지 역			
	금월	전년 동월	수도권	지방	서울	광역시
2024년 9월 평가	40.7	41.6	52.9	35.5	55.2	35.2
2024년 10월 전망	45.9	40.5	54.9	42.1	55.2	50.0



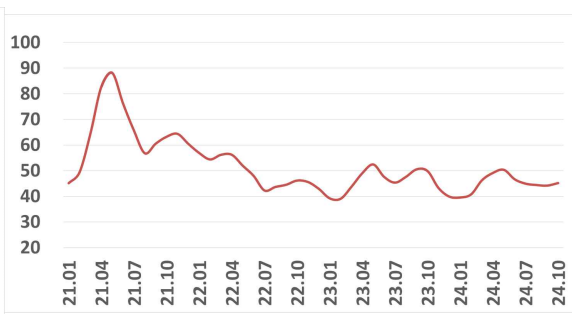
〈당월 평가 및 차월 전망 추이〉



〈당월 평가의 이동평균선(3개월)〉



〈전년 동월 대비 증감(당월 평가)〉



〈차월 평가의 이동평균선(3개월)〉

## II. 전문건설업 조사항목별 경기평가 및 전망

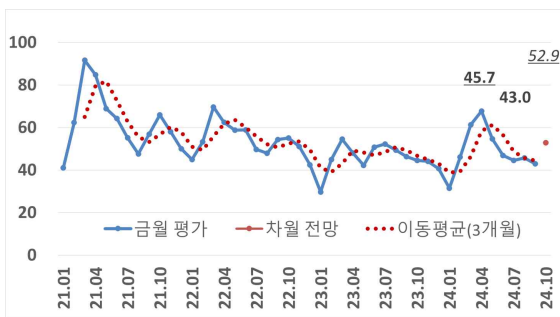
### 1 공사수주지수 (원도급, 하도급)

#### ■ 공사수주지수는 원도급과 하도급 모두 하락

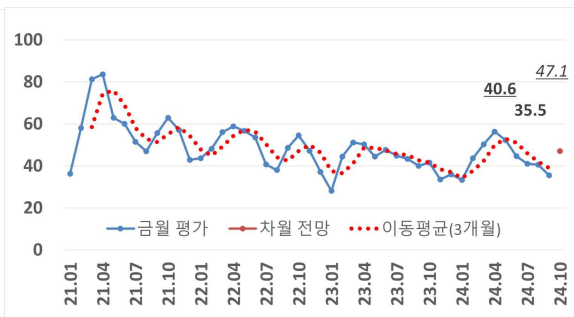
- 공사수주 경기실사지수는 원도급수주가 43.0(45.7→43.0)으로 전월 대비 소폭 하락했으며(-2.7p), 하도급 수주도 35.5(40.6→35.5)로 전월에 연이어 악화됨(-5.1). 응답업체들은 건설업황의 침체와 더불어 대업종화로 인한 입찰경쟁 심화를 주된 문제점으로 꼽았으며, 일부에서는 직접시공을 하지 않는 업체들의 저가수주 사례도 지적됨.
- 원도급 공사수주지수는 수도권(62.0→54.9)이 전월에 이어 하락했으며(-7.1p), 지방(39.2→38.0)은 전월의 수준이 지속됨(-1.2p).
- 하도급 공사수주지수는 수도권(62.0→51.0)에서 크게 악화되었으며(-11.0p), 지방(32.0→28.9)에서도 소폭의 하락이 나타남(-3.1p).

〈표-2〉 원·하도급 공사수주지수 (금월 평가와 차월 전망)

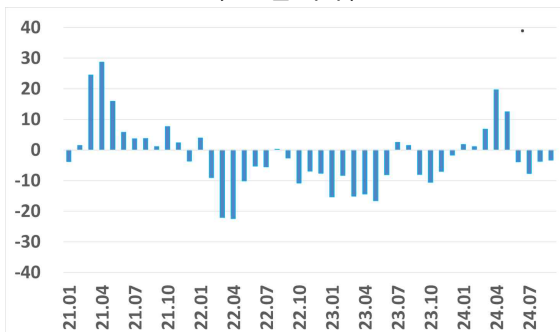
구 분		총 합		지 역			
		금월 (전월)	전년 동월	수도권	지방	서울	광역시
원도급 수주	2024년 9월 평가	43.0	46.3	54.9	38.0	58.6	35.2
	2024년 10월 전망	52.9	51.6	58.8	50.4	58.6	63.0
하도급 수주	2024년 9월 평가	35.5	40.0	51.0	28.9	58.6	31.5
	2024년 10월 전망	47.1	45.8	52.9	44.6	55.2	61.1



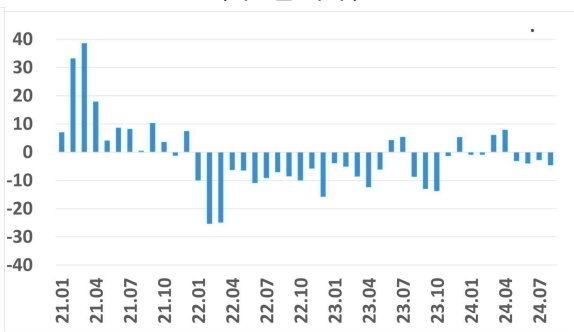
〈원도급 수주〉



〈하도급 수주〉



〈원도급 수주 증감(전년 동월비)〉



〈하도급 수주 증감(전년 동월비)〉

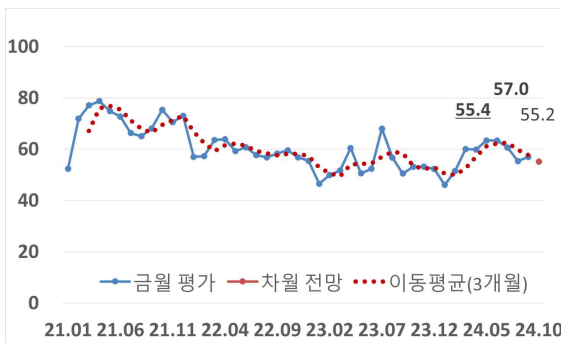
## 2 자금관련지수 (공사대금수금, 자금조달)

### ■ 공사대금수금지수와 자금조달지수는 전월 수준

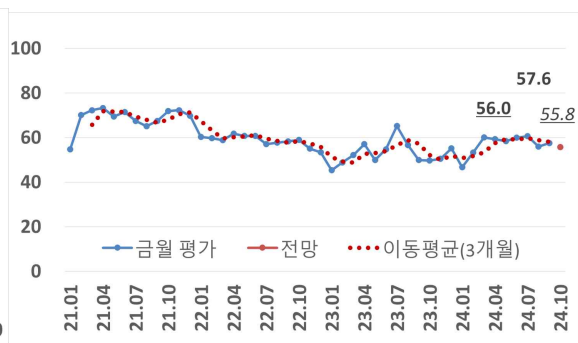
- 공사대금수금 경기실사지수는 57.0(55.4→57.0)으로 전월과 큰 차이가 없었으며(+1.6p), 차월(55.2)도 유사한 상황일 것으로 전망됨(-1.8p). 이번 조사에서는 원도급사의 자금상황 악화에 따른 미수금의 증가를 지적한 업체들이 다수 집계됨.
  - 수도권(64.0→54.9)은 전월 대비 하락(-9.1p), 지방(52.0→57.9)은 개선됨(+5.9p).
- 자금조달 경기실사지수는 57.6(56.0→57.6)으로 전월의 수준이었으며(+1.6p), 차월(55.8)에도 별다른 변동은 없을 것으로 전망됨(-1.8p). 이와 관련해 일부 업체들은 자금난이 여전하다는 점을 들어 업황의 어려움을 토로함.
  - 수도권(68.0→56.9)은 전월보다 악화(-11.1p), 지방(51.2→57.9)은 일부 개선됨(+6.7p).

〈표-3〉 공사대금수금 및 자금조달 지수 (금월 평가와 차월 전망)

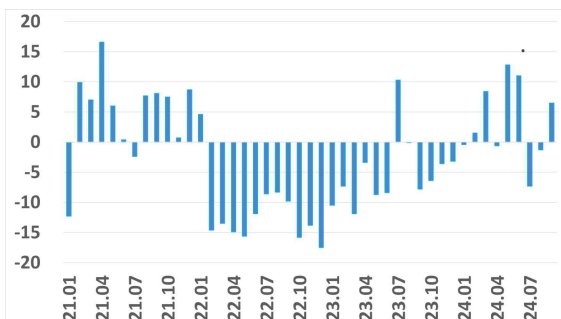
구 분		총 합		지 역			
		금월	전년 동월	수도권	지방	서울	광역시
공사대금수금	2024년 9월 평가	57.0	50.5	54.9	57.9	58.6	55.6
	2024년 10월 전망	55.2	50.0	56.9	54.5	55.2	59.3
자금조달	2024년 9월 평가	57.6	50.0	56.9	57.9	62.1	55.6
	2024년 10월 전망	55.8	46.3	52.9	57.0	51.7	63.0



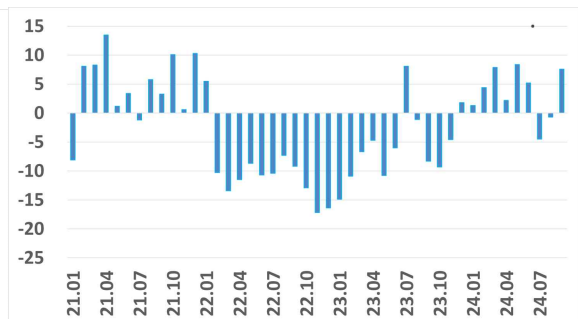
〈공사대금수금〉



〈자금조달〉



〈공사대금수금 증감(전년 동월비)〉



〈자금조달 증감(전년 동월비)〉

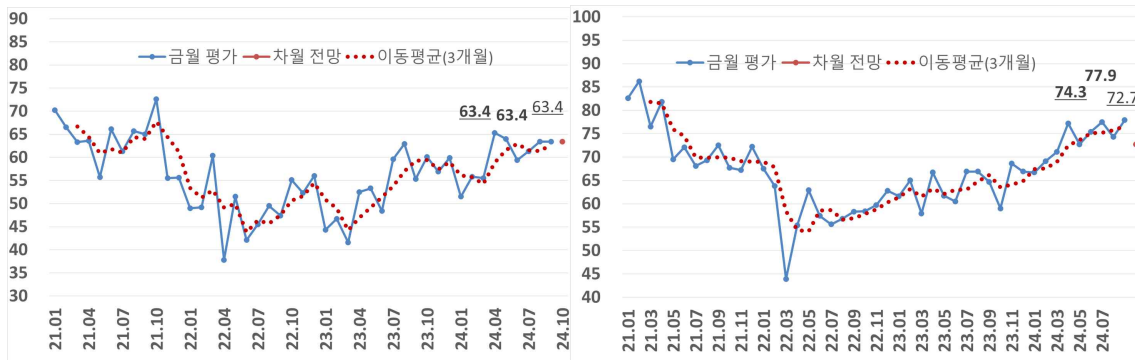
### 3 건설기능인력 관련 지수 (인건비, 인력수급)

#### ■ 인건비체감은 전월 수준, 기능인력수급은 소폭 개선

- 인건비체감<sup>1)</sup> 경기실사지수는 63.4(63.4→63.4)로 전월과 동일한 수준으로 조사되었지만(+0.0p), 전년 동월(55.3)의 극심한 지수저하를 함께 감안해야 함(+8.1p).
  - 수도권(66.0→66.7)은 전월과 유사(+0.7p), 지방(62.4→62.0)도 동일한 양상임(-0.4p).
- 기능인력수급 경기실사지수<sup>2)</sup>는 77.9(74.3→77.9)로 소폭 개선되었으며(+3.6p), 전년 동월(64.7)보다 높았음(+13.2p). 금월에 일부 업체들은 토목분야 기술자의 수급문제를 토로함.
  - 수도권(68.0→68.6)은 전월 수준(+0.6p), 지방(76.8→81.8)은 소폭 개선됨(+5.0p).

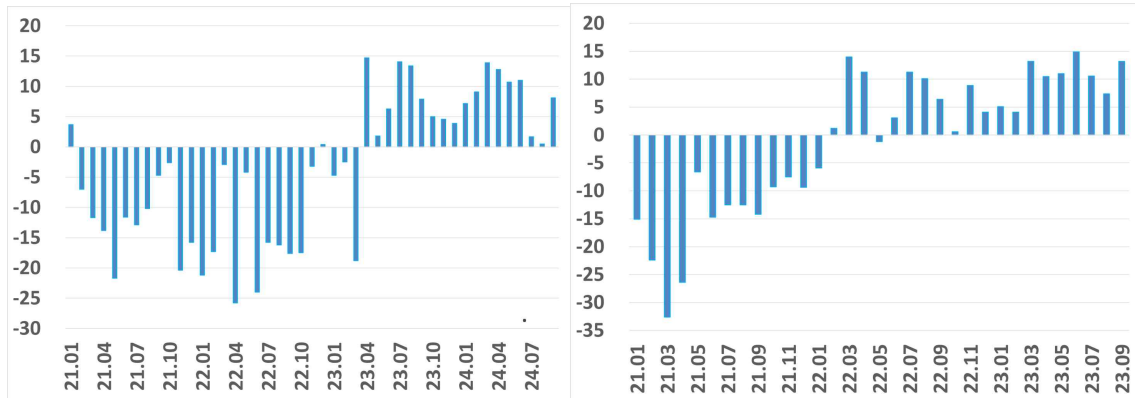
〈표-4〉 인건비 및 기능인력수급 지수 (금월 평가와 차월 전망)

구 분		총 합		지 역			
		금월	전년 동월	수도권	지방	서울	광역시
인건비 체감	2024년 9월 평가	63.4	55.3	66.7	62.0	55.2	68.5
	2024년 10월 전망	63.4	57.9	64.7	62.8	51.7	74.1
인력수급	2024년 9월 평가	77.9	64.7	68.6	81.8	69.0	88.9
	2024년 10월 전망	72.7	62.6	64.7	76.0	55.2	87.0



〈인건비 체감〉

〈인력수급〉



〈인건비 체감 증감(전년 동월비)〉

〈인력수급 증감(전년 동월비)〉

1) 기능인력을 채용하는 기업들이 체감하는 인건비 수준의 체감도(개선 또는 악화)를 의미함  
 2) 동 항목은 '21.1.부터 신규로 추가됨

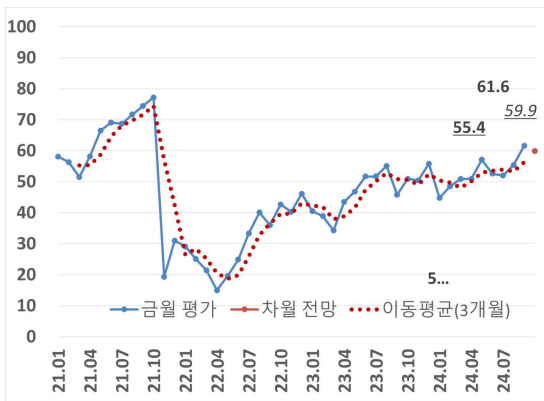
## 4 건설자재 관련 지수 (자재비, 자재수급<sup>3)</sup>)

### ■ 자재비지수는 개선, 자재수급지수는 전월 수준

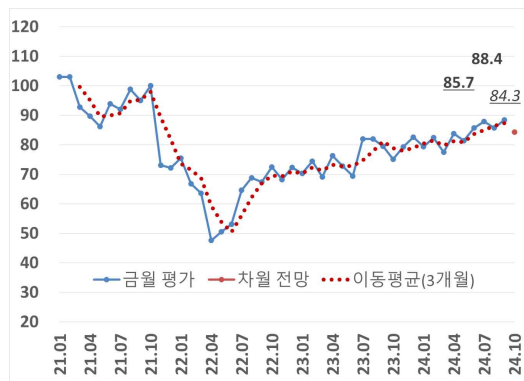
- 자재비<sup>4)</sup> 경기실사지수는 61.6(55.4→61.6)으로 전월에 이어 개선(+6.2p), 차월(59.9)은 소폭의 하락이 전망됨(-1.7p). 인건비 상승에 대한 지적은 여전히 다수 응답으로 집계됨.
  - 수도권(60.0→66.7)은 소폭 개선(+6.7p), 지방(53.6→59.5)도 일부 개선됨(+5.9p).
- 자재수급 경기실사지수는 88.4(85.7→88.4)로 전월과 큰 차이가 없었으며(+2.7p), 차월(84.3)에는 소폭 악화될 것으로 전망됨(-4.1p). 자재수급의 어려움은 금월에도 일부 지적됨.
  - 수도권(78.0→90.2)은 전월 대비 개선(+12.2p), 지방(88.8→87.6)은 전월의 수준임(-1.2p).

〈표-5〉 자재비 및 자재수급 지수 (금월 평가와 차월 전망)

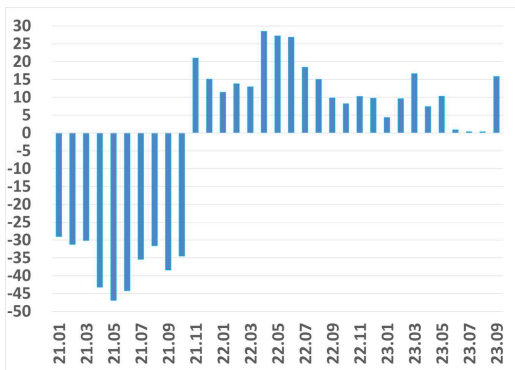
구 분		총 합		지 역			
		금월	전년 동월	수도권	지방	서울	광역시
자재비 체감	2024년 9월 평가	61.6	45.8	66.7	59.5	65.5	72.2
	2024년 10월 전망	59.9	52.6	66.7	57.0	62.1	74.1
자재수급	2024년 9월 평가	88.4	79.5	90.2	87.6	86.2	100.0
	2024년 10월 전망	84.3	74.7	84.3	84.3	72.4	96.3



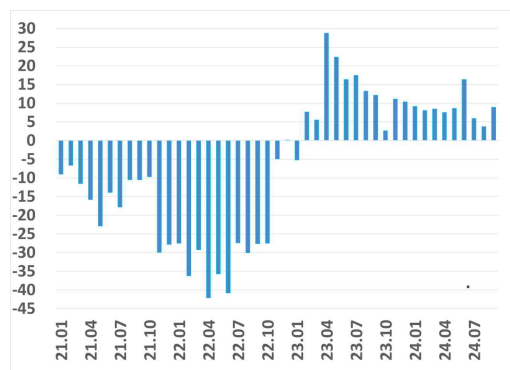
〈자재비 체감〉



〈자재수급〉



〈자재비 체감 증감(전년 동월비)〉



〈자재수급 증감(전년 동월비)〉

3) 통상적으로 자재수급지수는 타 항목의 지수보다 높음(코로나 이전 시기의 지수는 대략 100정도 수준이었음).

4) 기업들이 구매하는 자재비의 체감수준(개선 또는 악화)을 의미함

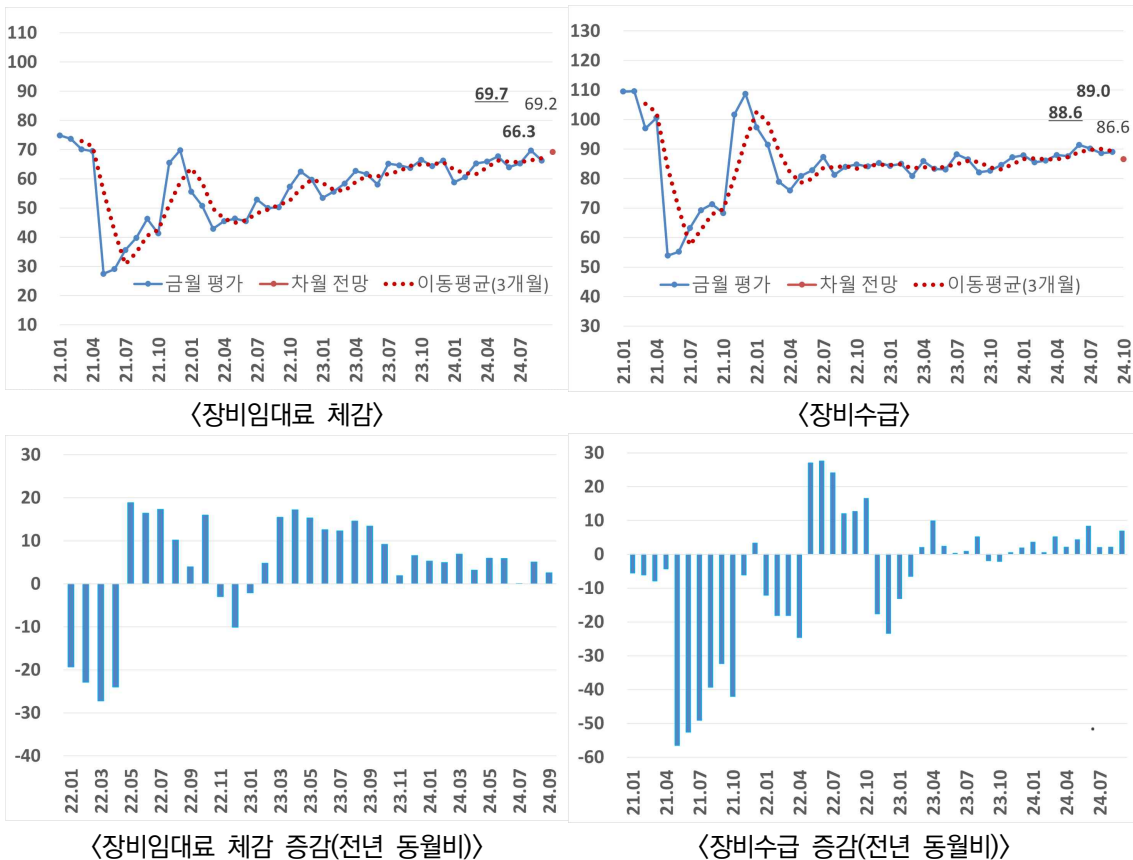
## 5 건설장비 수급지수 (장비임대료, 장비수급)

### 장비임대료지수는 소폭 하락, 장비수급지수는 전월 수준

- 장비임대료 경기실사지수는 66.3(69.7→66.3)으로 전월보다 소폭 하락했지만(-3.4p), 차월(69.2)에는 다시 회복할 것으로 전망됨(+2.9p).
  - 수도권(72.0→74.5)은 소폭 상승(+2.5p), 지방(68.8→62.8)은 하락함(-6.0p).
- 건설장비수급 경기실사지수는 89.0(88.6→89.0)으로 최근 2개월간 유사한 수준이 지속되었으나(+0.4p), 차월(86.6)에는 소폭의 하락이 전망됨(-2.4p).
  - 수도권(82.0→88.2)은 전월보다 개선(+6.2p), 지방(91.2→89.3)은 전월과 유사한 것으로 조사됨(-1.9p).

〈표-5〉 건설장비수급 지수 (금월 평가와 차월 전망)

구 분		총 합		지 역			
		금월	전년 동월	수도권	지방	서울	광역시
장비 임대료 체감	2024년 9월 평가	66.3	63.7	74.5	62.8	65.5	74.1
	2024년 10월 전망	69.2	61.6	74.5	66.9	62.1	79.6
장비수급	2024년 9월 평가	89.0	82.1	88.2	89.3	79.3	101.9
	2024년 10월 전망	86.6	77.9	86.3	86.8	69.0	98.1

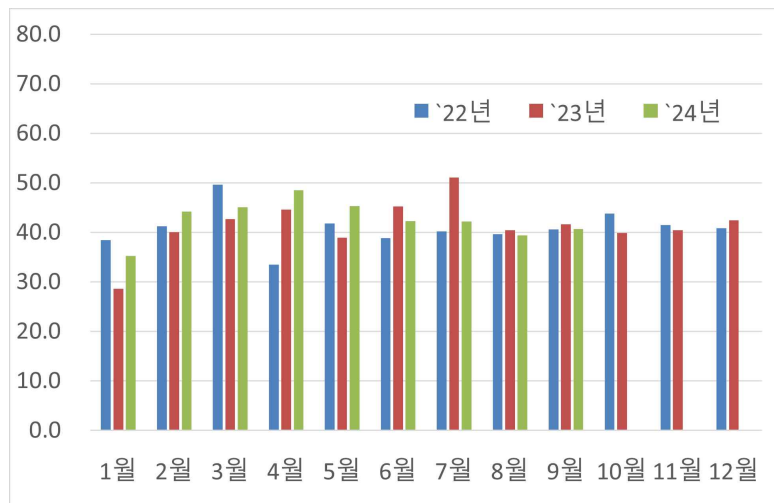


## 참고: 2024년 9월 전문건설업 경기실사지수 요약표

구 분		총 합		지 역				
		금월	전년 동월	수도권	지방	서울	광역시	
전문건설업 경기	금월 평가	40.7	41.6	52.9	35.5	55.2	35.2	
	차월 전망	45.9	40.5	54.9	42.1	55.2	50.0	
공사물량	원도급 수주	금월 평가	43.0	46.3	54.9	38.0	58.6	35.2
		차월 전망	52.9	51.6	58.8	50.4	58.6	63.0
	하도급 수주	금월 평가	35.5	40.0	51.0	28.9	58.6	31.5
		차월 전망	47.1	45.8	52.9	44.6	55.2	61.1
자금사정	공사대금 수금	금월 평가	57.0	50.5	54.9	57.9	58.6	55.6
		차월 전망	55.2	50.0	56.9	54.5	55.2	59.3
	자금조달	금월 평가	57.6	50.0	56.9	57.9	62.1	55.6
		차월 전망	55.8	46.3	52.9	57.0	51.7	63.0
건설 기능인력	인건비 체감	금월 평가	63.4	55.3	66.7	62.0	55.2	68.5
		차월 전망	63.4	57.9	64.7	62.8	51.7	74.1
	인력수급	금월 평가	77.9	64.7	68.6	81.8	69.0	88.9
		차월 전망	72.7	62.6	64.7	76.0	55.2	87.0
건설자재	자재비 체감	금월 평가	61.6	45.8	66.7	59.5	65.5	72.2
		차월 전망	59.9	52.6	66.7	57.0	62.1	74.1
	자재수급	금월 평가	88.4	79.5	90.2	87.6	86.2	100.0
		차월 전망	84.3	74.7	84.3	84.3	72.4	96.3
건설장비	장비임대료 체감	금월 평가	66.3	63.7	74.5	62.8	65.5	74.1
		차월 전망	69.2	61.6	74.5	66.9	62.1	79.6
	장비수급	금월 평가	89.0	82.1	88.2	89.3	79.3	101.9
		차월 전망	86.6	77.9	86.3	86.8	69.0	98.1

주1: '전체' 지수는 '수도권'과 '지방'을 합산해서 산출.

주2: '광역시'는 6대 광역시(부산·대구·인천·광주·대전·울산).



〈최근 3년간의 SC-BSI 비교〉