



# RICON 건설경기실사지수 (SC-BSI)

이은형 (연구위원, eunhyung@ricon.re.kr, 02-3284-2615)

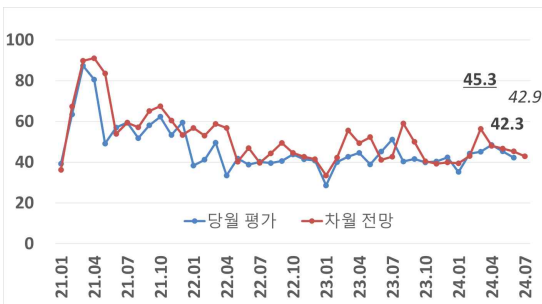
## I. 2024년 6월 건설경기평가 및 7월 전망

### ■ 6월의 경기평가는 전월에 이어 하락, 차월도 유사 수준으로 전망

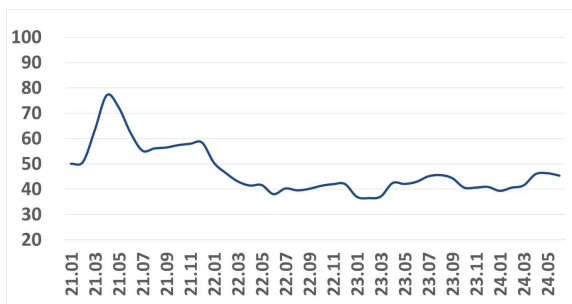
- 6월의 건설경기실사지수는 42.3으로 전월(45.3)에 연이어 하락했으며(-3.0p), 7월(42.9)에도 별다른 개선은 없을 것으로 전망됨. 경영애로사항으로는 기능인력수급 및 외국인근로자 고용, 입찰단가 하락. 대업종화에 따른 수주경쟁 심화, 환율변동에 따른 자재비 증가 등이 지적됨.
- 지역별로는 수도권이 51.0(42.6→51.0)으로 전월에 이어 상승한 반면 (+8.4p), 지방은 38.9(46.5→38.9)로 전월에 이어 악화됨(-7.6p).

〈표-1〉 2024년 6월 건설경기실사지수 평가 및 7월 전망

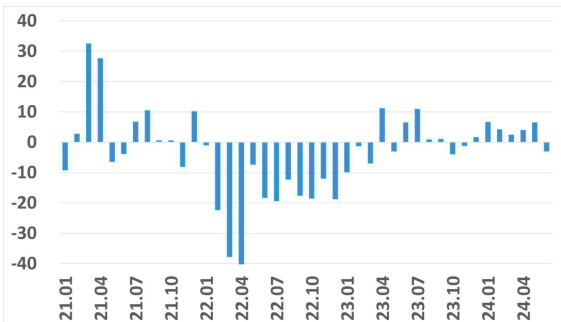
구 분	총 합		지 역			
	금월	전년 동월	수도권	지방	서울	광역시
2024년 6월 평가	42.3	45.2	51.0	38.9	48.4	49.2
2024년 7월 전망	42.9	42.7	51.0	39.7	45.2	50.8



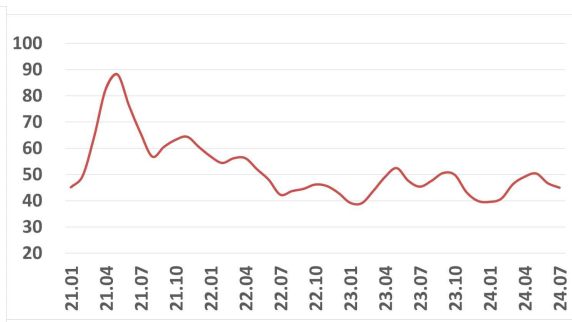
〈당월 평가 및 차월 전망 추이〉



〈당월 평가의 이동평균선(3개월)〉



〈전년 동월 대비 증감(당월 평가)〉



〈차월 평가의 이동평균선(3개월)〉

## II. 전문건설업 조사항목별 경기평가 및 전망

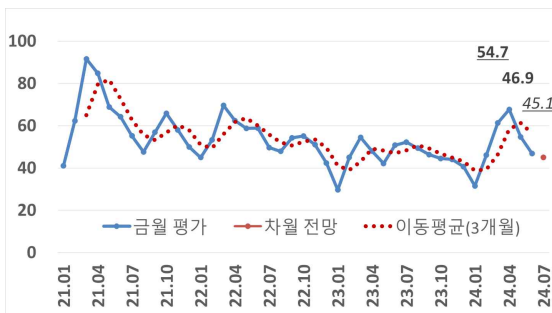
### 1 공사수주지수 (원도급, 하도급)

#### ■ 공사수주지수는 원도급과 하도급 모두 전월에 이어 악화

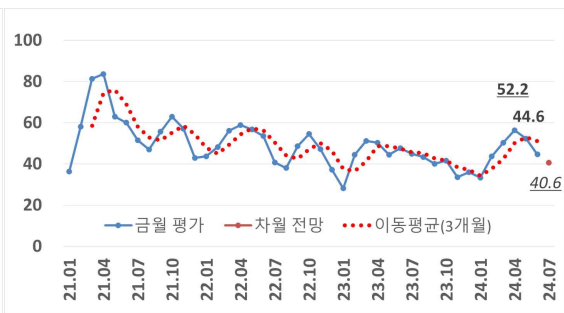
- 공사수주 경기실사지수는 원도급수주가 46.9(54.7→46.9)로 전월에 이어 큰 폭으로 하락(-7.8p), 하도급 수주도 44.6(52.2→44.6)으로 연이어 하락함(-7.6p). 일부 업체는 공공공사의 입찰공고<sup>1)</sup>가 전혀 없는 날도 있을 정도라며 현재의 수주상황을 표현함.
  - 원도급 공사수주지수는 수도권(66.0→57.1)이 전월에 이어 하락했으며(-8.9p), 지방(50.0→42.9)도 동일하게 하락세가 지속됨(-7.1p).
  - 하도급 공사수주지수도 수도권(63.8→57.1)에서 전월에 이어 하락(-6.7), 지방(47.4→39.7)은 동일한 양상을 보이며 하락함(-7.7p).

〈표-2〉 원·하도급 공사수주지수 (금월 평가와 차월 전망)

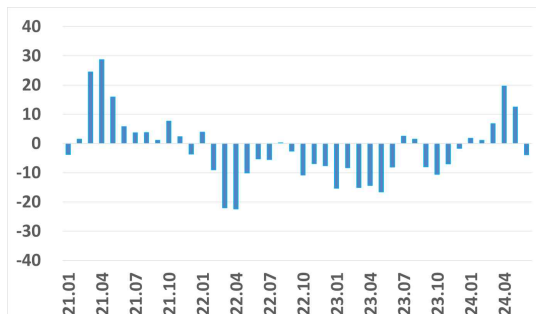
구분	구분	총합		지역			
		금월 (전월)	전년 동월	수도권	지방	서울	광역시
원도급 수주	2024년 6월 평가	46.9	50.8	57.1	42.9	51.6	57.4
	2024년 7월 전망	45.1	37.9	55.1	41.3	48.4	59.0
하도급 수주	2024년 6월 평가	44.6	47.6	57.1	39.7	61.3	54.1
	2024년 7월 전망	40.6	35.5	46.9	38.1	35.5	50.8



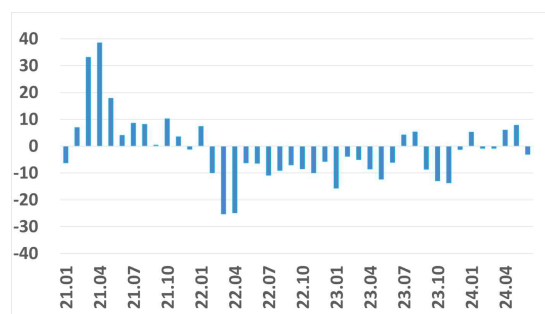
〈원도급 수주〉



〈하도급 수주〉



〈원도급 수주 증감(전년 동월비)〉



〈하도급 수주 증감(전년 동월비)〉

1) 나라장터(국가종합전자조달, [www.g2b.go.kr](http://www.g2b.go.kr))

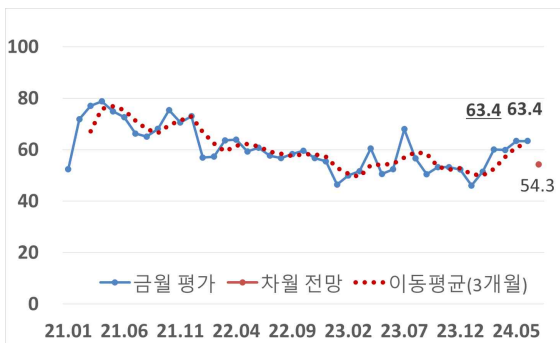
## 2 자금관련지수 (공사대금수금, 자금조달)

### ■ 공사대금수금지수와 자금조달지수는 전월 수준

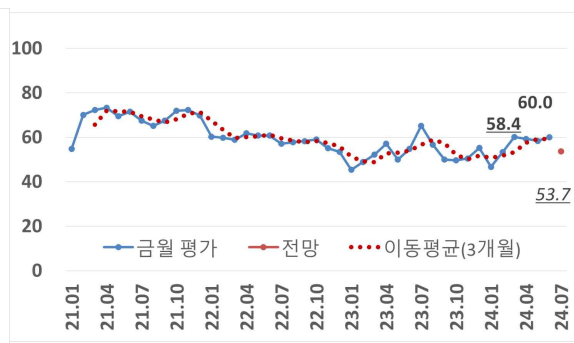
- 공사대금수금 경기실사지수는 63.4(63.4→63.4)로 전월의 수준을 유지했지만(+0.0p), 차월(54.3)에는 하락할 것으로 전망됨(-9.1p). 자금부분과 관련해서는 상대적으로 민간공사의 비중이 높은 현장에서 공사대금 수금문제가 지적되고 있음.
  - 수도권(57.4→53.1)은 하락(-4.3p), 지방(65.8→67.5)은 전월의 수준이었음(+1.7p).
- 자금조달 경기실사지수는 60.0(58.4→60.0)으로 전월과 큰 차이는 보이지 않았지만(+1.6p), 차월(53.7)에는 금월보다 악화될 것으로 전망됨(-6.3p). 전반적으로 공사수주와 자금조달이 어렵다는 것이 응답업체들의 대체적인 의견임.
  - 수도권(53.2→53.1)은 전월의 수준(+0.1p), 지방(60.5→62.7)도 유사한 상황임(+2.2p).

〈표-3〉 공사대금수금 및 자금조달 지수 (금월 평가와 차월 전망)

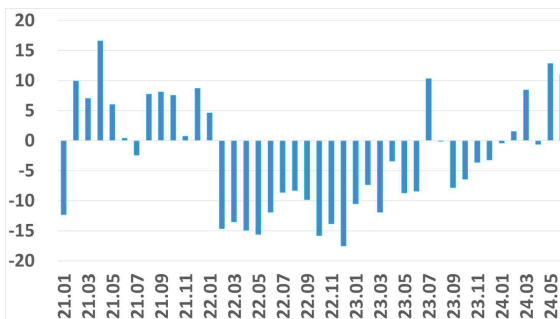
구분		총합		지역			
		금월	전년 동월	수도권	지방	서울	광역시
공사대금수금	2024년 6월 평가	63.4	52.4	53.1	67.5	54.8	75.4
	2024년 7월 전망	54.3	53.2	49.0	56.3	45.2	63.9
자금조달	2024년 6월 평가	60.0	54.8	53.1	62.7	58.1	67.2
	2024년 7월 전망	53.7	52.4	42.9	57.9	38.7	67.2



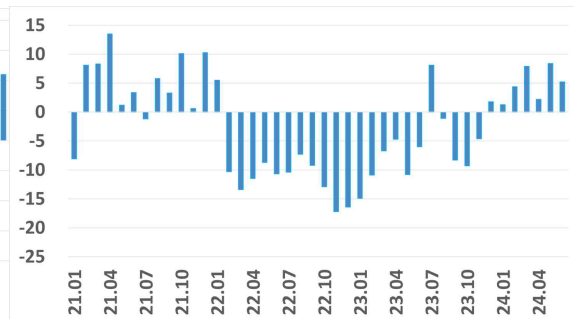
〈공사대금수금〉



〈자금조달〉



〈공사대금수금 증감(전년 동월비)〉



〈자금조달 증감(전년 동월비)〉

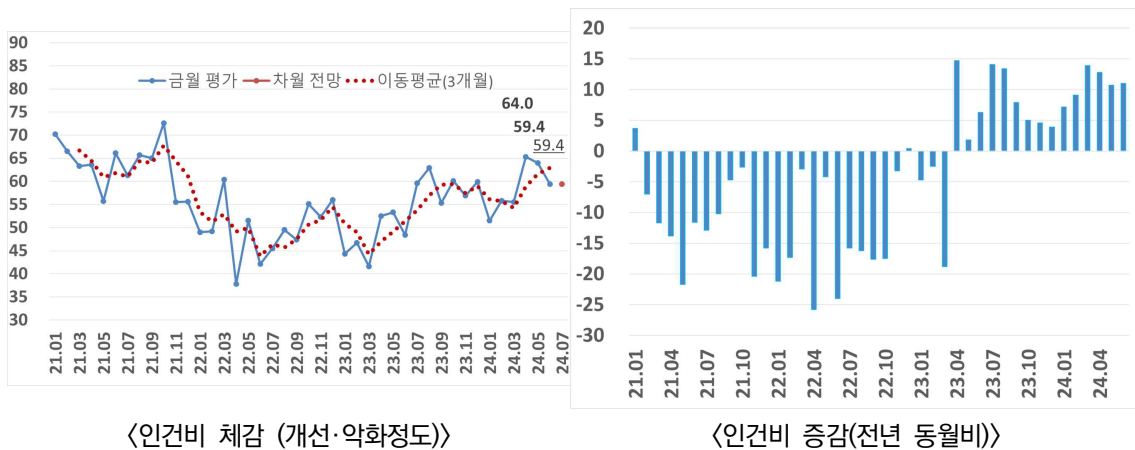
### 3 건설기능인력 관련 지수 (인건비, 인력수급)

#### ■ 인건비체감은 전월보다 하락, 기능인력수급은 전월 수준

- 인건비체감<sup>2)</sup> 경기실사지수는 59.4(64.0→59.4)로 전월보다 하락했으며(-4.6p), 전년 동월(48.4)보다 높은 수준임(+11.0p). 비록 전년의 저조한 평가치로 인한 기저효과가 금년 내내 지속되고 있지만, 인건비 부담에 대한 응답은 꾸준한 상황임.
  - 수도권(46.8→59.2)은 큰 폭의 개선을 보였지만 전반적인 업황의 개선은 아니며(+12.4p), 지방(71.1→59.5)은 크게 하락함(-11.6p).
- 기능인력수급 경기실사지수<sup>3)</sup>는 75.4(72.7→75.4)로 전월과 큰 차이를 보이지 않았으며(+2.7p), 전년 동월(60.5)보다 높은 수준임(+14.9p). 기능인력의 수급에 대한 응답업체들의 지적은 고령화, 외국인 근로자, 건설노조 등과 연계되어 나타난 경우가 많았음.
  - 수도권(57.4→79.6)은 전월 대비 크게 상승했지만(+22.2p), 지방(78.9→73.8)은 소폭의 하락을 보였음(-5.1p).

〈표-4〉 인건비 및 기능인력수급 지수 (금월 평가와 차월 전망)

구 분		총 합		지 역			
		금월	전년 동월	수도권	지방	서울	광역시
인건비 체감	2024년 6월 평가	59.4	48.4	59.2	59.5	48.4	70.5
	2024년 7월 전망	59.4	56.5	61.2	58.7	54.8	68.9
인력수급	2024년 6월 평가	75.4	60.5	79.6	73.8	74.2	88.5
	2024년 7월 전망	71.4	63.7	65.3	73.8	58.1	86.9



2) 기능인력을 채용하는 기업들이 체감하는 인건비 수준의 체감도(개선 또는 악화)를 의미함  
 3) 동 항목은 '21.1.부터 신규로 추가됨

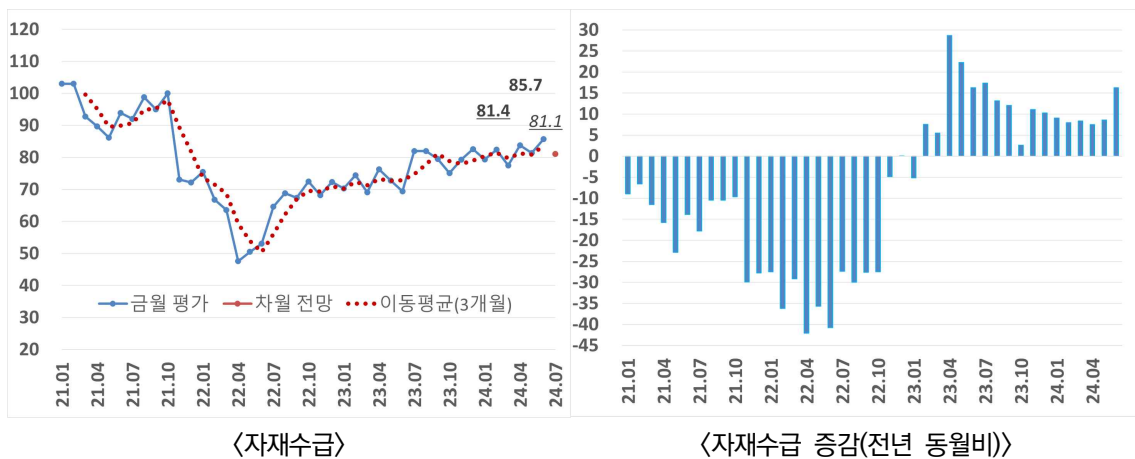
## 4 건설자재 관련 지수 (자재비, 자재수급<sup>4)</sup>)

### ■ 자재비지수는 소폭 하락, 자재수급지수는 소폭 개선

- 자재비<sup>5)</sup> 경기실사지수<sup>6)</sup>는 52.6(57.1→52.6)으로 전월보다 하락했으며(-4.5p) 차월(58.9)에는 소폭 반등할 것으로 전망됨(+6.3p). 전문업종에 따라서는 환율변동이 자재비 증가요인으로 지적되지만, 전반적으로는 물가변동의 여파가 큰 것으로 판단할 수 있음.
  - 수도권(40.4→59.2)은 전월보다 크게 상승한 반면(+18.8p), 지방(64.0→50.0)은 전월과 달리 큰 하락을 보였음(-14.0p).
- 자재수급 경기실사지수<sup>7)</sup>는 85.7(81.4→85.7)로 전월보다 소폭 개선되었지만(+4.3p) 차월(81.1)에는 다시 하락할 것으로 전망됨(-4.6p). 이번 조사에서도 자재와 인력수급문제를 함께 지적한 업체들이 적지 않았음.
  - 수도권(70.2→81.6)은 전월보다 크게 상승했으며(+11.4p), 지방(86.0→87.3)은 전월의 수준이 지속됨(+1.3p).

〈표-5〉 자재비 및 자재수급 지수 (금월 평가와 차월 전망)

구 분		총 합		지 역			
		금월	전년 동월	수도권	지방	서울	광역시
자재비 체감	2024년 6월 평가	52.6	46.8	59.2	50.0	54.8	65.6
	2024년 7월 전망	58.9	53.2	71.4	54.0	67.7	68.9
자재수급	2024년 6월 평가	85.7	69.4	81.6	87.3	77.4	100.0
	2024년 7월 전망	81.1	73.4	71.4	84.9	61.3	95.1



4) 통상적으로 자재수급지수는 타 항목의 지수보다 높게 나타남. 그 이유는 전문건설업체들이 하도급공사의 특성에 따라 발주자나 종합 건설업체로부터 자재를 지급받는 경우도 많고, 실무적으로도 자재를 조달하지 못해 공사를 수행하지 못하는 상황은 드물기 때문임  
 5) 기업들이 구매하는 자재비의 체감수준(개선 또는 악화)을 의미함  
 6) 동 항목은 '21.1.부터 신규로 추가됨  
 7) 코로나 이전 시기의 지수는 대략 100정도 수준이었음을 유의

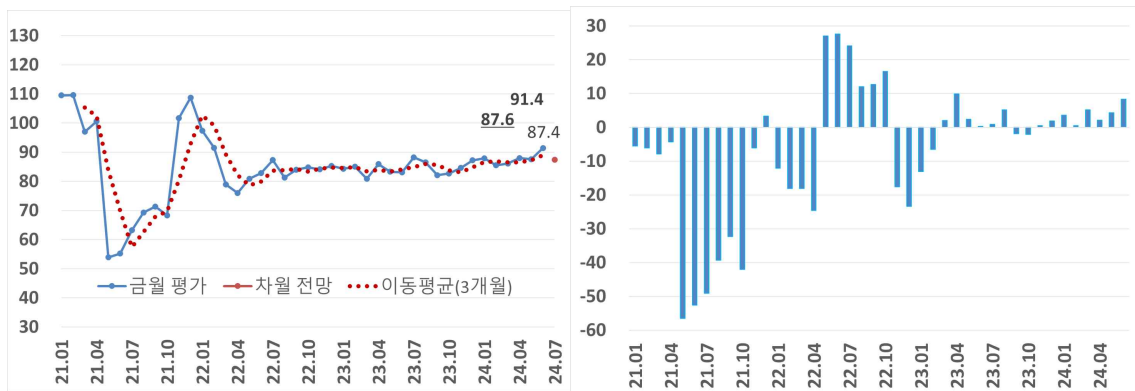
## 5 건설장비 수급지수 (장비임대료, 장비수급)

### 장비임대료지수는 소폭 하락, 장비수급지수는 소폭 상승

- 장비임대료 경기실사지수는 64.0(67.7→64.0)로 전월 대비 일부 차이를 보였으며(-3.3p), 차월(64.6)에도 별다른 변동은 없을 것으로 전망됨(+0.6p). 전년 동월(58.1)과는 차이는 금월에도 지속되지만(+5.9p) 업황의 개선보다는 전년 업황에 따른 기저효과로 보는 것이 적절함.
  - 수도권(59.6→69.4)은 전월보다 크게 상승했지만(+9.8p), 지방(71.1→61.9)은 하락세가 크게 나타남(-9.2p).
- 건설장비수급 경기실사지수는 91.4(87.6→91.4)으로 전월 대비 소폭 상승했지만(+3.8p), 차월(87.4)에는 다시 하락할 것으로 전망됨(-4.0p). 금월 조사에서 건설장비의 수급문제를 토로한 업체는 없었음.
  - 수도권(78.7→89.8)은 전월보다 크게 개선(+11.1p), 지방(91.2→92.1)은 전월에 이어 별다른 차이를 보이지 않았음(+0.9p).

〈표-5〉 건설장비수급 지수 (금월 평가와 차월 전망)

구 분		총 합		지 역			
		금월	전년 동월	수도권	지방	서울	광역시
장비 임대료 체감	2024년 6월 평가	64.0	58.1	69.4	61.9	61.3	78.7
	2024년 7월 전망	64.6	59.7	71.4	61.9	61.3	75.4
장비수급	2024년 6월 평가	91.4	83.1	89.8	92.1	83.9	104.9
	2024년 7월 전망	87.4	75.8	83.7	88.9	71.0	101.6



〈건설장비수급〉

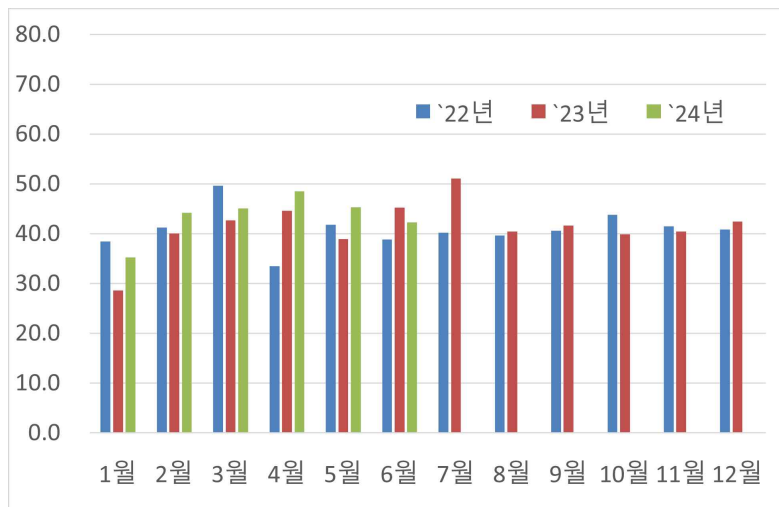
〈건설장비수급 증감(전년 동월비)〉

## 참고: 2024년 6월 전문건설업 경기실사지수 요약표

구 분		총 합		지 역				
		금월	전년 동월	수도권	지방	서울	광역시	
전문건설업 경기	금월 평가	42.3	45.2	51.0	38.9	48.4	49.2	
	차월 전망	42.9	42.7	51.0	39.7	45.2	50.8	
공사물량	원도급 수주	금월 평가	46.9	50.8	57.1	42.9	51.6	57.4
		차월 전망	45.1	37.9	55.1	41.3	48.4	59.0
	하도급 수주	금월 평가	44.6	47.6	57.1	39.7	61.3	54.1
		차월 전망	40.6	35.5	46.9	38.1	35.5	50.8
자금사정	공사대금 수금	금월 평가	63.4	52.4	53.1	67.5	54.8	75.4
		차월 전망	54.3	53.2	49.0	56.3	45.2	63.9
	자금조달	금월 평가	60.0	54.8	53.1	62.7	58.1	67.2
		차월 전망	53.7	52.4	42.9	57.9	38.7	67.2
건설 기능인력	인건비 체감	금월 평가	59.4	48.4	59.2	59.5	48.4	70.5
		차월 전망	59.4	56.5	61.2	58.7	54.8	68.9
	인력수급	금월 평가	75.4	60.5	79.6	73.8	74.2	88.5
		차월 전망	71.4	63.7	65.3	73.8	58.1	86.9
건설자재	자재비 체감	금월 평가	52.6	46.8	59.2	50.0	54.8	65.6
		차월 전망	58.9	53.2	71.4	54.0	67.7	68.9
	자재수급	금월 평가	85.7	69.4	81.6	87.3	77.4	100.0
		차월 전망	81.1	73.4	71.4	84.9	61.3	95.1
건설장비	장비임대료 체감	금월 평가	64.0	58.1	69.4	61.9	61.3	78.7
		차월 전망	64.6	59.7	71.4	61.9	61.3	75.4
	장비수급	금월 평가	91.4	83.1	89.8	92.1	83.9	104.9
		차월 전망	87.4	75.8	83.7	88.9	71.0	101.6

주1: '전체' 지수는 '수도권'과 '지방'을 합산해서 산출.

주2: '광역시'는 6대 광역시(부산·대구·인천·광주·대전·울산).



〈최근 3년간의 SC-BSI 비교〉