



# RICON 건설경기실사지수 (SC-BSI)

이은형 (연구위원, eunhyung@ricon.re.kr, 02-3284-2615)

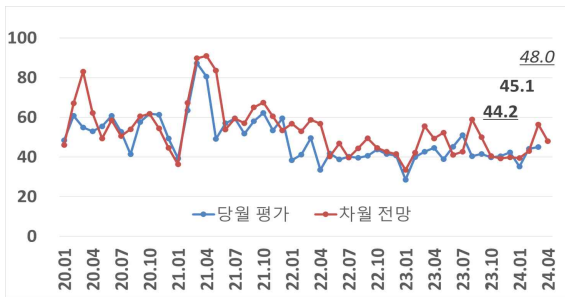
## I. 2024년 3월 건설경기평가 및 4월 전망

### ■ 3월의 경기평가는 여전히 낮은 수준 유지, 차월에는 소폭 개선 예상

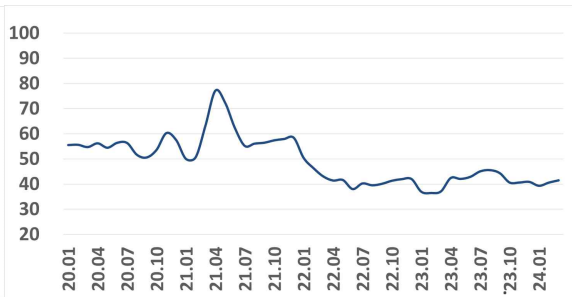
- 3월의 건설경기실사지수는 45.1로 전월(44.2)과 유사한 수준(+0.9p), 다음 4월(48.0)에는 소폭 개선이 예상되나 여전히 낮은 수준일 것으로 판단됨. 경영애로사항으로는 업황악화에 따른 공사물량의 감소, 상호 시장진출로 인한 수주경쟁 심화, 수주단가의 하락, 자재비 상승 등이 지적됨.
- 지역별로는 수도권이 40.0(37.0→40.0)으로 전월보다 소폭 개선(+3.0p), 지방은 47.2(47.1→47.2)로 전월의 수준이 유지됨(+0.1p).

〈표-1〉 2024년 3월 건설경기실사지수 평가 및 4월 전망

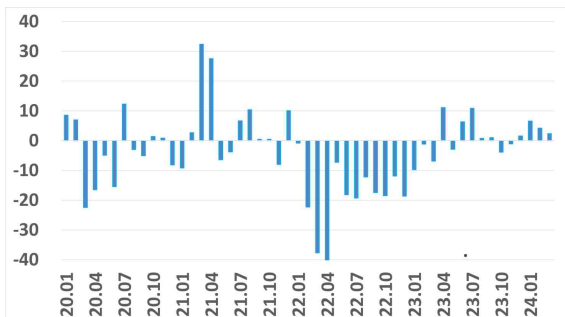
구 분	총 합		지 역			
	금월	전년 동월	수도권	지방	서울	광역시
2024년 3월 평가	45.1	42.7	40.0	47.2	38.2	57.6
2024년 4월 전망	48.0	49.4	44.0	49.6	32.4	60.6



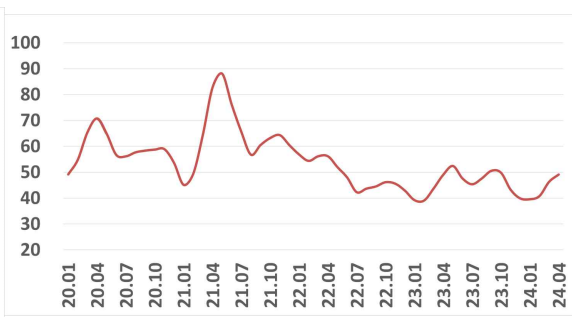
〈당월 평가 및 차월 전망 추이〉



〈당월 평가의 이동평균선(3개월)〉



〈전년 동월 대비 증감(당월 평가)〉



〈차월 평가의 이동평균선(3개월)〉

## II. 전문건설업 조사항목별 경기평가 및 전망

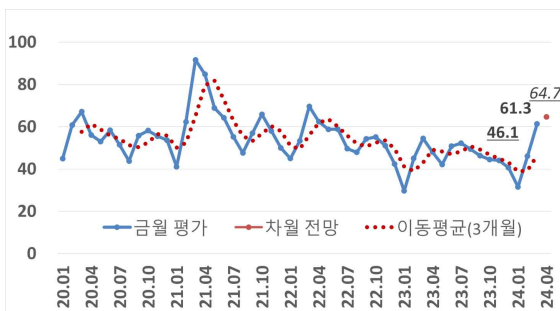
### 1 공사수주지수 (원도급, 하도급)

■ 공사수주지수는 원도급은 전년 동월 대비 개선, 하도급은 전년 동월의 수준

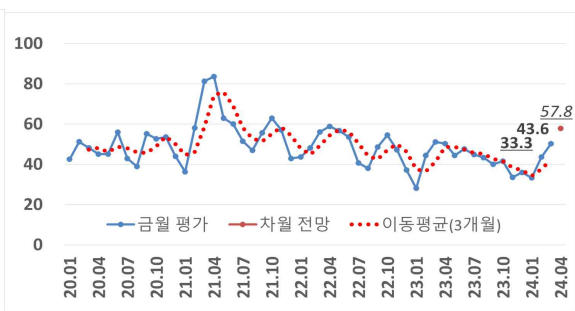
- 공사수주 경기실사지수는 원도급수주가 61.3(46.1→61.3)으로 전월 대비 개선되었으며(+15.2p) 전년 동월(54.5)보다도 소폭 높은 수준임. 하도급수주도 50.3(43.6→50.3)으로 개선되었으며(+6.7p) 전년 동월(51.1)과 유사한 수준을 보였음.
  - 원도급 공사수주지수는 수도권(47.8→62.0)에서 상승(+14.2p), 지방(45.4→61.0)에서도 상당부분 개선된 것으로 나타남(+15.6p).
  - 하도급 공사수주지수는 수도권(50.0→56.0)에서 소폭 개선(+6.0), 지방(41.2→48.0)도 상승한 것으로 집계됨(+6.8p).

〈표-2〉 원·하도급 공사수주지수 (금월 평가와 차월 전망)

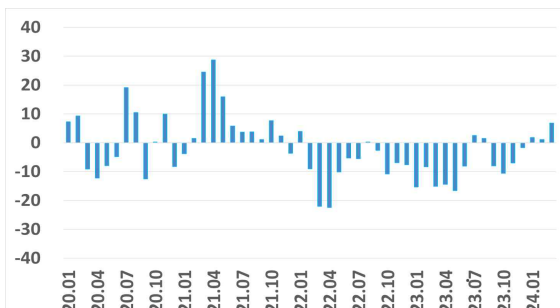
구분		총합		지역			
		금월 (전월)	전년 동월	수도권	지방	서울	광역시
원도급 수주	2024년 3월 평가	61.3	54.5	62.0	61.0	58.8	68.2
	2024년 4월 전망	64.7	68.0	70.0	62.6	67.6	65.2
하도급 수주	2024년 3월 평가	50.3	51.1	56.0	48.0	61.8	56.1
	2024년 4월 전망	57.8	62.4	64.0	55.3	61.8	56.1



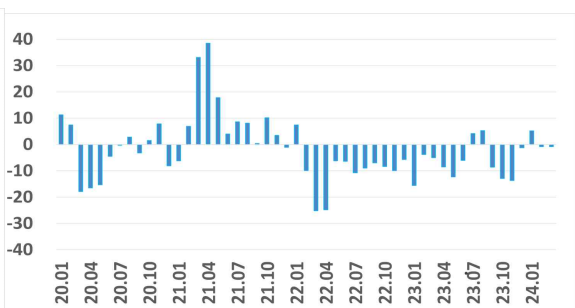
〈원도급 수주〉



〈하도급 수주〉



〈원도급 수주 증감(전년 동월비)〉



〈하도급 수주 증감(전년 동월비)〉

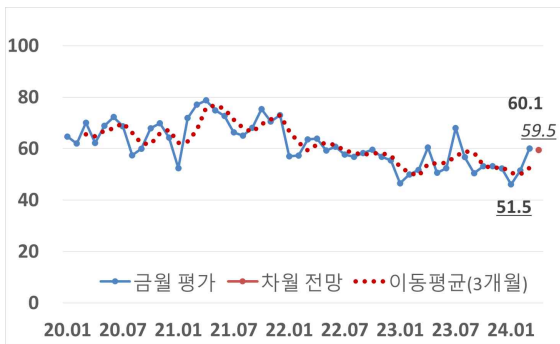
## 2 자금관련지수 (공사대금수금, 자금조달)

### ■ 공사대금수금지수와 자금조달지수 모두 전월 대비 개선

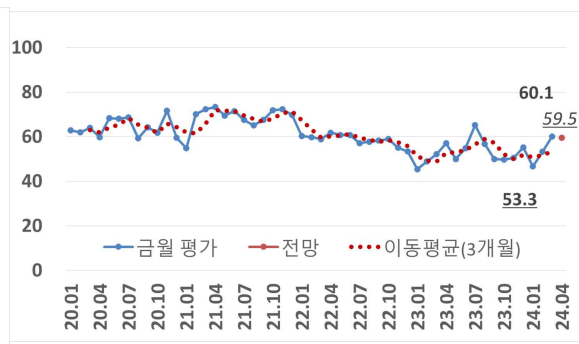
- 공사대금수금 경기실사지수는 60.1(51.5→60.1)로 전월보다 개선되었으며(+8.6p), 차월(59.5)에는 금월의 수준을 유지할 것으로 전망됨(-0.6p).
  - 수도권(56.5→52.0)은 전월보다 소폭 악화된 반면(-4.5p), 지방(49.6→63.4)의 개선폭이 두드러졌음(+13.8p).
- 자금조달 경기실사지수는 60.1(53.3→60.1)로 전월보다 소폭 개선되었으나(+6.8p), 차월(59.5)에 별다른 개선은 없을 것으로 전망됨. 참고로 (자금조달과 직결된 것은 아니지만) 금월 조사에서는 현장운영에 소요되는 보험료가 부담된다는 일부 업체의 응답이 있었음.
  - 수도권(58.7→50.0)은 전월보다 하락(-8.7p), 지방(51.3→64.2)은 상승함(+12.9p).

〈표-3〉 공사대금수금 및 자금조달 지수 (금월 평가와 차월 전망)

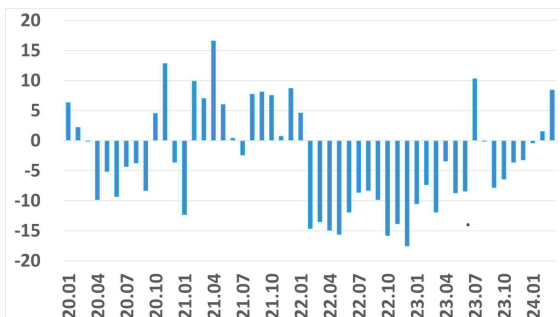
구 분		총 합		지 역			
		금월	전년 동월	수도권	지방	서울	광역시
공사대금수금	2024년 3월 평가	60.1	51.7	52.0	63.4	44.1	71.2
	2024년 4월 전망	59.5	55.1	56.0	61.0	50.0	69.7
자금조달	2024년 3월 평가	60.1	52.2	50.0	64.2	47.1	77.3
	2024년 4월 전망	59.5	51.7	56.0	61.0	50.0	71.2



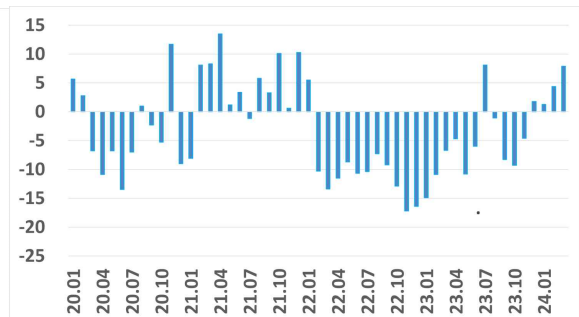
〈공사대금수금〉



〈자금조달〉



〈공사대금수금 증감(전년 동월비)〉



〈자금조달 증감(전년 동월비)〉

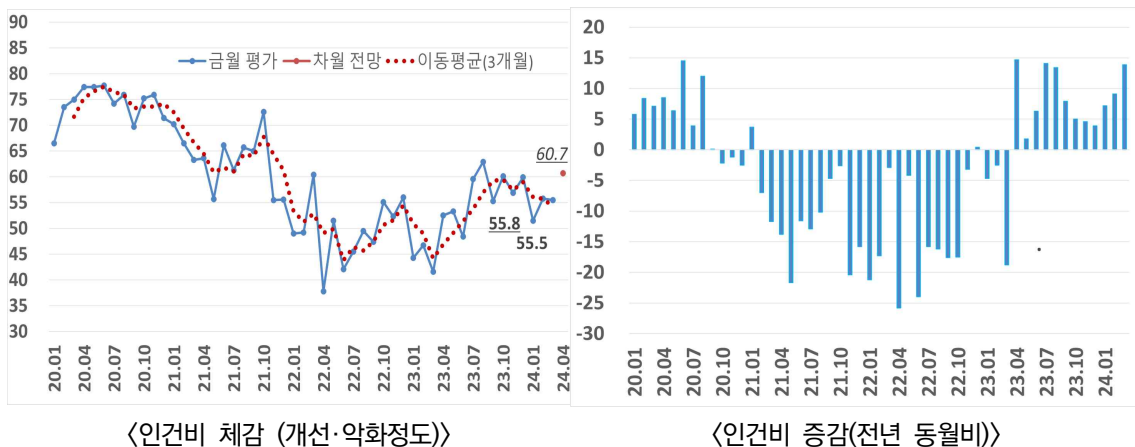
### 3 건설기능인력 관련 지수 (인건비, 인력수급)

#### ■ 인건비체감과 기능인력수급은 전월 수준

- 인건비체감<sup>1)</sup> 경기실사지수는 55.5(55.8→55.5)로 전월과 사실상 동일한 수준이었음(-0.3p). 이는 전년 동월(41.6)보다 높지만, 상대적으로 크게 악화되었던 전년의 상황에 기인한 결과임에 유의해야 함. 또한 인건비 상승이 경영상의 어려움으로 연결된다는 응답도 꾸준함.
  - 수도권(54.3→50.0)은 전월보다 소폭 하락했지만(-4.3p), 지방(56.3→57.7)은 전월의 수준이 유지됨(+1.4p).
- 기능인력수급 경기실사지수<sup>2)</sup>는 71.1(69.1→71.1)로 전월과 비슷했으며(+2.0p), 전년 동월(57.9) 대비 높은 수준임. 이번 조사에서는 기능인력의 수급난과 관계된 요인으로 기능인력의 고령화를 지적하는 응답이 많았음.
  - 수도권(63.0→60.0)은 전월 대비 소폭 하락한 반면(-3.0p), 지방(71.4→75.6)은 일부 개선된 것으로 조사됨(+4.2p).

〈표-4〉 인건비 및 기능인력수급 지수 (금월 평가와 차월 전망)

구 분		총 합		지 역			
		금월	전년 동월	수도권	지방	서울	광역시
인건비 체감	2024년 3월 평가	55.5	41.6	50.0	57.7	35.3	66.7
	2024년 4월 전망	60.7	51.7	56.0	62.6	41.2	74.2
인력수급	2024년 3월 평가	71.1	57.9	60.0	75.6	50.0	83.3
	2024년 4월 전망	74.6	64.0	68.0	77.2	61.8	84.8



1) 기능인력을 채용하는 기업들이 체감하는 인건비 수준의 체감도(개선 또는 악화)를 의미함  
 2) 동 항목은 '21.1.부터 신규로 추가됨

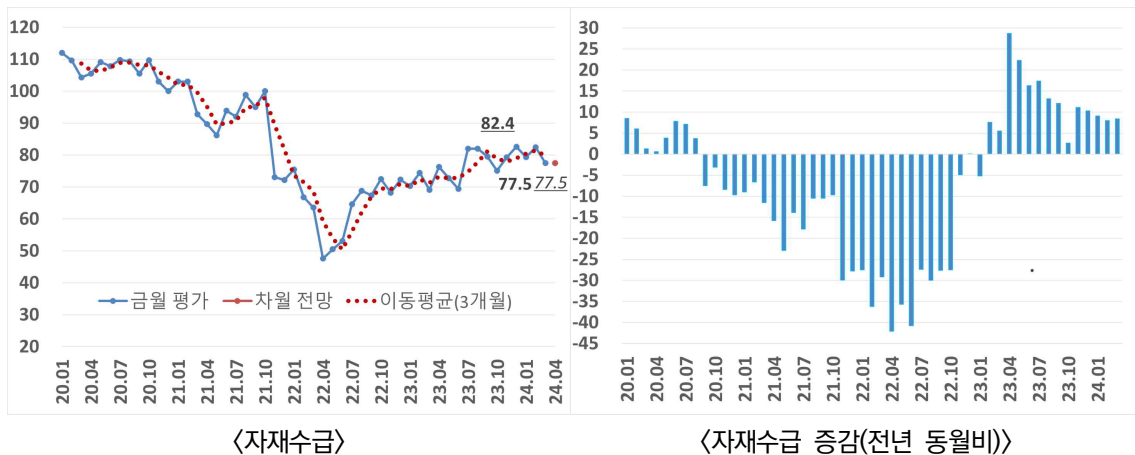
## 4 건설자재 관련 지수 (자재비, 자재수급<sup>3)</sup>)

### ■ 자재비지수는 전월 수준, 자재수급지수는 소폭 하락

- 자재비<sup>4)</sup> 경기실사지수<sup>5)</sup>는 50.9(48.5→50.9)로 전월과 유사했으며(+2.4p) 차월(55.5)에는 일부 상승할 것으로 전망됨(+4.6p). 매월의 조사에 따라 일부 지수의 변동이 있긴 하지만 당분간 자재비는 ‘공사비 상승’의 상당부분을 차지하는 ‘전문건설업체들의 경영악화 요인’으로 간주하는 것이 적절함.
  - 수도권(54.3→58.0)은 전월보다 소폭 상승했으며(+3.7p), 지방(46.2→48.0)에서는 별다른 차이가 없었음(+1.8p).
- 자재수급 경기실사지수<sup>6)</sup>는 77.5(82.4→77.5)로 전월 대비 소폭 하락(-4.9p) 차월(77.5)에는 별다른 변동이 없을 것으로 전망됨(+0.0p).
  - 수도권(78.3→70.0)은 전월보다 하락했으며(-8.3p), 지방(84.0→80.5)도 소폭 하락한 것으로 조사됨(-3.5p).

〈표-5〉 자재비 및 자재수급 지수 (금월 평가와 차월 전망)

구 분		총 합		지 역			
		금월	전년 동월	수도권	지방	서울	광역시
자재비 체감	2024년 3월 평가	50.9	34.3	58.0	48.0	50.0	60.6
	2024년 4월 전망	55.5	48.9	56.0	55.3	50.0	63.6
자재수급	2024년 3월 평가	77.5	69.1	70.0	80.5	52.9	87.9
	2024년 4월 전망	77.5	70.2	72.0	79.7	52.9	89.4



3) 통상적으로 자재수급지수는 타 항목의 지수보다 높게 나타남. 그 이유는 전문건설업체들이 하도급공사의 특성에 따라 발주자나 종합건설업체로부터 자재를 지급받는 경우도 많고, 실무적으로도 자재를 조달하지 못해 공사를 수행하지 못하는 상황은 드물기 때문임

4) 기업들이 구매하는 자재비의 체감수준(개선 또는 악화)을 의미함

5) 동 항목은 '21.1.부터 신규로 추가됨

6) 코로나 이전 시기의 지수는 대략 100정도 수준이었음을 유의

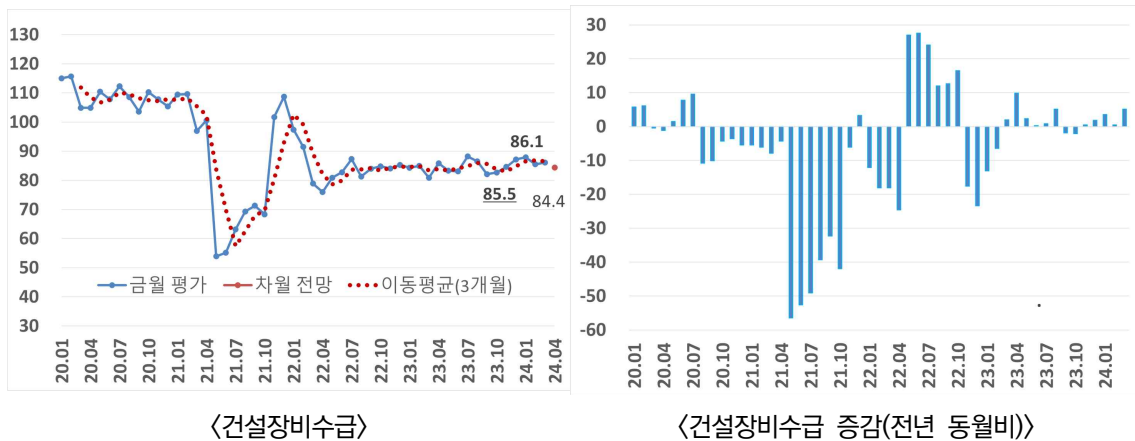
## 5 건설장비 수급지수 (장비임대료, 장비수급)

### 장비임대료지수는 소폭 개선, 장비수급지수는 전월 수준

- 장비임대료 경기실사지수는 65.3(60.6→65.3)으로 전월에 이어 개선되었으며(+4.7p), 차월(68.2)에도 상승세가 지속될 것으로 전망됨(+2.9p). 여전히 조사결과가 전년 동월(58.4)보다 높게 나타나고 있지만, 예년의 수준을 감안하면 업황의 개선으로 받아들이기는 충분치 못함.
  - 수도권(54.3→64.0)은 전월보다 크게 상승했으며(+9.7p), 지방(63.0→65.9)은 전월에 이어 소폭 상승함(+2.9p).
- 건설장비수급 경기실사지수는 86.1(85.5→86.1)로 전월과 유사했으며(+0.6p), 차월(84.4)에도 현격한 변동은 없을 것으로 전망됨(-1.7p). 금월에도 건설장비의 수급에 대한 문제가 지적된 것은 없었는데 이는 결국 현장수요에 따른 것임.
  - 수도권(80.4→82.0)은 전월과 별다른 차이가 없었으며(+1.6p), 지방(87.4→87.8)은 같은 상황을 보였음(+0.4p).

〈표-5〉 건설장비수급 지수 (금월 평가와 차월 전망)

구 분		총 합		지 역			
		금월	전년 동월	수도권	지방	서울	광역시
장비 임대료 체감	2024년 3월 평가	65.3	58.4	64.0	65.9	55.9	75.8
	2024년 4월 전망	68.2	59.6	68.0	68.3	58.8	78.8
장비수급	2024년 3월 평가	86.1	80.9	82.0	87.8	70.6	98.5
	2024년 4월 전망	84.4	81.5	80.0	86.2	64.7	98.5

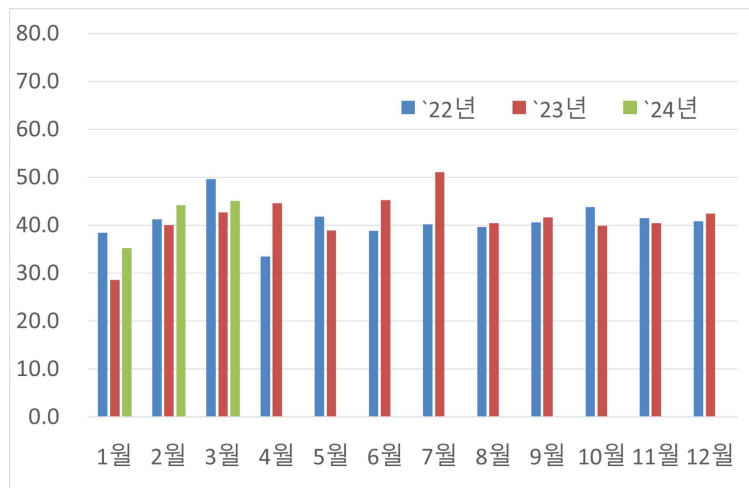


## 참고: 2024년 3월 전문건설업 경기실사지수 요약표

구 분		총 합		지 역				
		금월	전년 동월	수도권	지방	서울	광역시	
전문건설업 경기	금월 평가	45.1	42.7	40.0	47.2	38.2	57.6	
	차월 전망	48.0	49.4	44.0	49.6	32.4	60.6	
공사물량	원도급 수주	금월 평가	61.3	54.5	62.0	61.0	58.8	68.2
		차월 전망	64.7	68.0	70.0	62.6	67.6	65.2
	하도급 수주	금월 평가	50.3	51.1	56.0	48.0	61.8	56.1
		차월 전망	57.8	62.4	64.0	55.3	61.8	56.1
자금사정	공사대금 수금	금월 평가	60.1	51.7	52.0	63.4	44.1	71.2
		차월 전망	59.5	55.1	56.0	61.0	50.0	69.7
	자금조달	금월 평가	60.1	52.2	50.0	64.2	47.1	77.3
		차월 전망	59.5	51.7	56.0	61.0	50.0	71.2
건설 기능인력	인건비 체감	금월 평가	55.5	41.6	50.0	57.7	35.3	66.7
		차월 전망	60.7	51.7	56.0	62.6	41.2	74.2
	인력수급	금월 평가	71.1	57.9	60.0	75.6	50.0	83.3
		차월 전망	74.6	64.0	68.0	77.2	61.8	84.8
건설자재	자재비 체감	금월 평가	50.9	34.3	58.0	48.0	50.0	60.6
		차월 전망	55.5	48.9	56.0	55.3	50.0	63.6
	자재수급	금월 평가	77.5	69.1	70.0	80.5	52.9	87.9
		차월 전망	77.5	70.2	72.0	79.7	52.9	89.4
건설장비	장비임대료 체감	금월 평가	65.3	58.4	64.0	65.9	55.9	75.8
		차월 전망	68.2	59.6	68.0	68.3	58.8	78.8
	장비수급	금월 평가	86.1	80.9	82.0	87.8	70.6	98.5
		차월 전망	84.4	81.5	80.0	86.2	64.7	98.5

주1: '전체' 지수는 '수도권'과 '지방'을 합산해서 산출.

주2: '광역시'는 6대 광역시(부산·대구·인천·광주·대전·울산).



〈최근 3년간의 SC-BSI 비교〉