



RICON 건설경기실사지수 (SC-BSI)

이은형 (연구위원, eunhyung@ricon.re.kr, 02-3284-2615)

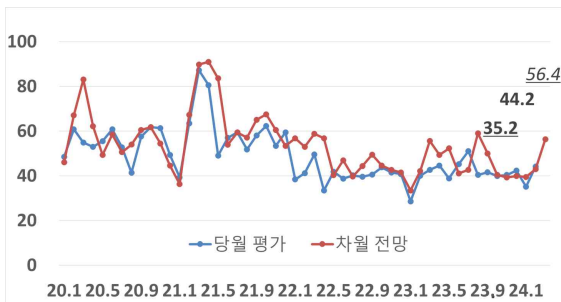
I. 2024년 2월 건설경기평가 및 3월 전망

■ 2월의 경기평가는 개선되었으나, 여전히 전체적으로 지수 자체는 낮은 수준

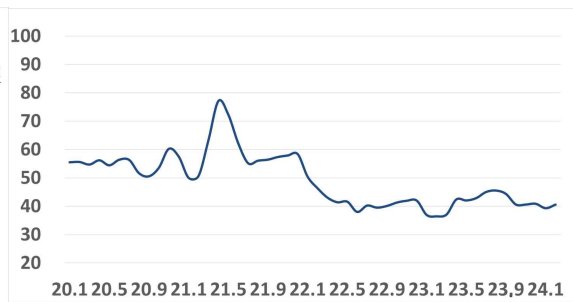
- 2월의 건설경기실사지수는 44.2로 전월(35.2)보다 개선되었고(+9.0p), 다음 3월(56.4)에도 개선세가 지속될 것으로 전망됨. 경영애로사항으로는 중대재해처벌법 등 각종 제도의 강화 및 막연한 대비, 현장안전관리의 부담, 발주물량 감소에 따른 경쟁심화, 업역충돌 등이 지적됨.
- 지역별로는 수도권이 37.0(45.7→37.0)으로 전월보다 악화되었지만(-8.7p), 지방은 47.1(31.1→47.1)로 크게 상승한 것으로 나타남(+16.0p).

〈표-1〉 2024년 2월 건설경기실사지수 평가 및 3월 전망

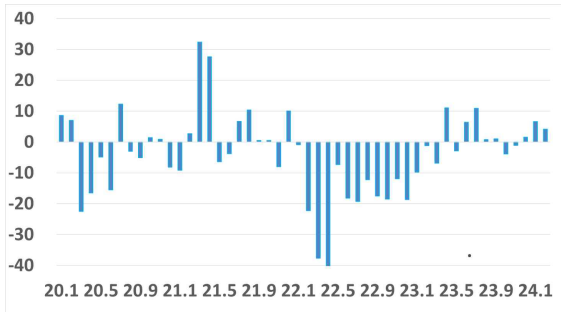
구 분	총 합		지 역			
	금월	전년 동월	수도권	지방	서울	광역시
2024년 2월 평가	44.2	40.0	37.0	47.1	34.4	56.4
2024년 3월 전망	56.4	55.6	50.0	58.8	37.5	69.1



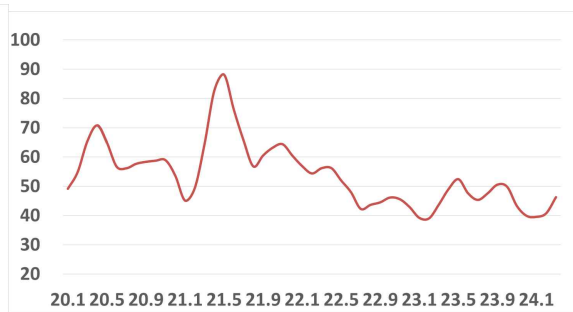
〈당월 평가 및 차월 전망 추이〉



〈당월 평가의 이동평균선(3개월)〉



〈전년 동월 대비 증감(당월 평가)〉



〈차월 평가의 이동평균선(3개월)〉

II. 전문건설업 조사항목별 경기평가 및 전망

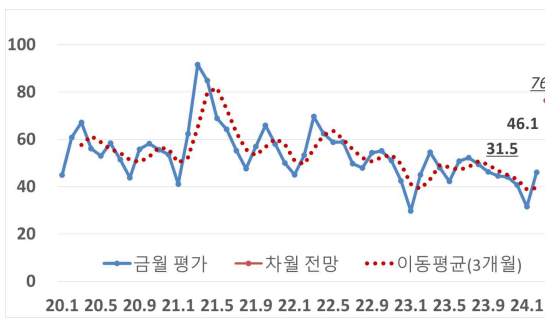
1 공사수주지수 (원도급, 하도급)

■ 공사수주지수는 원도급과 하도급 모두 전년 동월의 수준

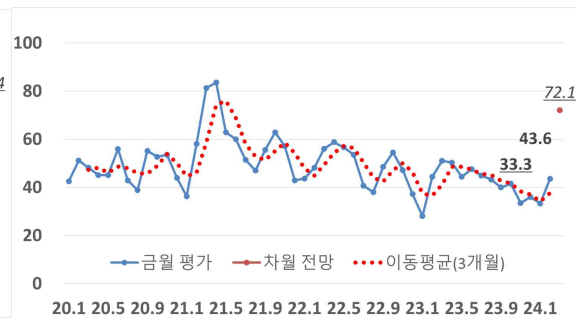
- 공사수주 경기실사지수는 원도급수주가 46.1(31.5→46.1)로 전월보다 큰 폭으로 상승했지만(+14.6p) 전년 동월(45.0)과 유사한 수준임에 유의해야 함. 하도급수주도 43.6(33.3→43.6)으로 전월보다 개선되었지만(+10.3p) 역시 전년 동월(44.4)과 비슷한 수준임.
- 원도급 공사수주지수는 수도권(37.0→47.8)이 상승한 것으로 집계되었고(+10.8p), 지방(29.4→45.4)도 큰 폭의 개선을 나타냄(+16.0p).
- 하도급 공사수주지수는 수도권(43.5→50.0)은 전월 대비 상승(+6.5), 지방(29.4→41.2)도 상승한 것으로 조사됨(+11.8p).

〈표-2〉 원·하도급 공사수주지수 (금월 평가와 차월 전망)

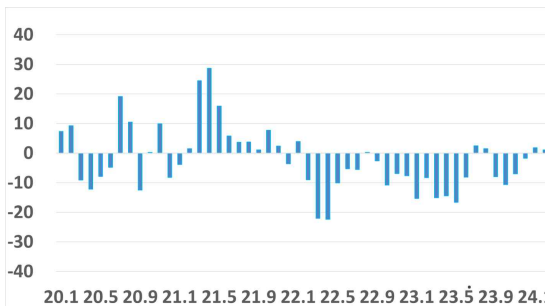
구 분		총 합		지 역			
		금월 (전월)	전년 동월	수도권	지방	서울	광역시
원도급 수주	2024년 2월 평가	46.1	45.0	47.8	45.4	50.0	58.2
	2024년 3월 전망	76.4	65.6	76.1	76.5	68.8	85.5
하도급 수주	2024년 2월 평가	43.6	44.4	50.0	41.2	53.1	56.4
	2024년 3월 전망	72.1	61.7	73.9	71.4	71.9	76.4



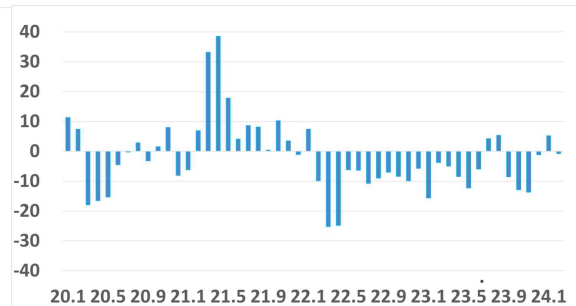
〈원도급 수주〉



〈하도급 수주〉



〈원도급 수주 증감(전년 동월비)〉



〈하도급 수주 증감(전년 동월비)〉

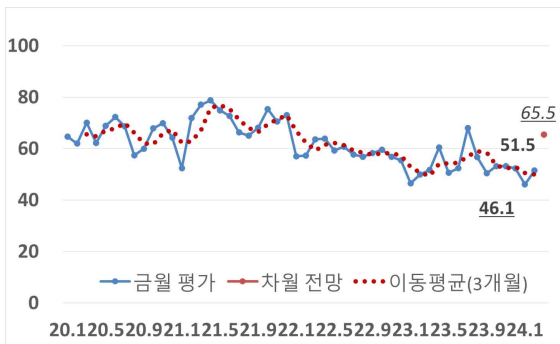
2 자금관련지수 (공사대금수금, 자금조달)

■ 공사대금수금지수와 자금조달지수 모두 전월 대비 소폭 상승

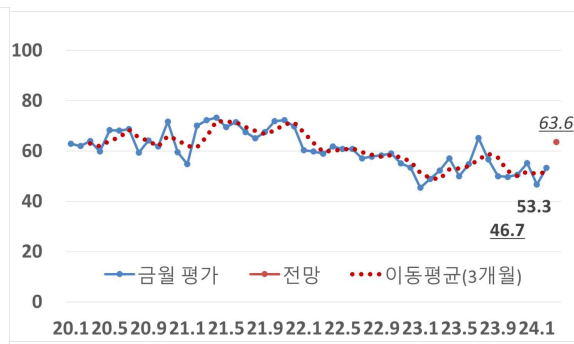
- 공사대금수금 경기실사지수는 51.5(46.1→51.5)로 전월보다 소폭 상승했으며(+5.4p), 차월(65.5)에도 개선세가 이어질 것으로 전망됨(+14.0p).
 - 수도권(52.2→56.5)은 전월 대비 소폭 상승(+4.3p), 지방(43.7→49.6)도 수도권과 유사한 수준의 상승을 나타냄(+5.9p).
- 자금조달 경기실사지수는 53.3(46.7→53.3)으로 일부 개선되었으며(+6.6p), 다음 4월(63.6)도 상승할 것으로 전망됨. 이와 관련해서는 기존의 대출 및 고금리 부담 이외에도 수주물량의 감소로 입찰단가가 하락한다는 응답이 현시점의 업황을 반영하는 것으로 간주할 수 있음.
 - 수도권(58.7→58.7)은 전월의 수준을 유지(+0.0p), 지방(42.0→51.3)은 개선됨(+9.3p).

〈표-3〉 공사대금수금 및 자금조달 지수 (금월 평가와 차월 전망)

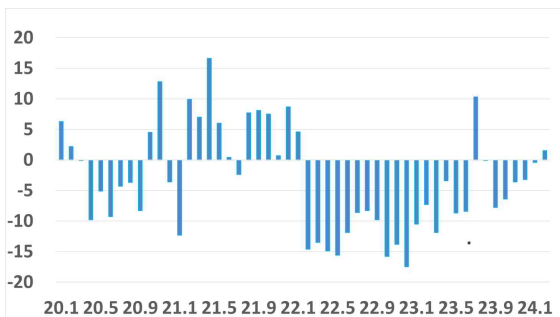
구 분		총 합		지 역			
		금월	전년 동월	수도권	지방	서울	광역시
공사대금수금	2024년 2월 평가	51.5	50.0	56.5	49.6	53.1	60.0
	2024년 3월 전망	65.5	62.2	60.9	67.2	56.3	78.2
자금조달	2024년 2월 평가	53.3	48.9	58.7	51.3	59.4	65.5
	2024년 3월 전망	63.6	57.8	60.9	64.7	56.3	72.7



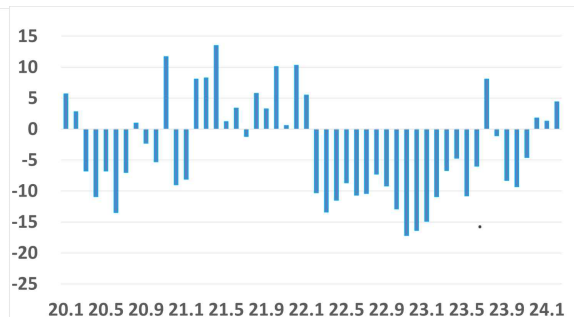
〈공사대금수금〉



〈자금조달〉



〈공사대금수금 증감(전년 동월비)〉



〈자금조달 증감(전년 동월비)〉

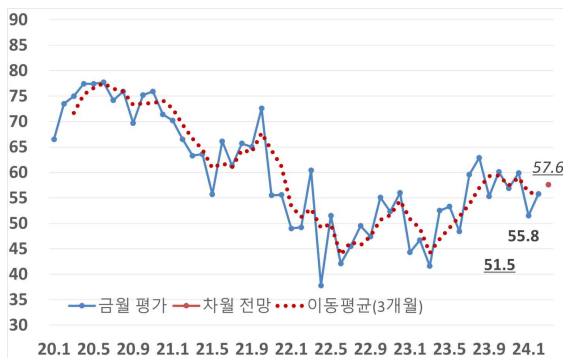
3 건설기능인력 관련 지수 (인건비, 인력수급)

■ 인건비체감은 소폭 개선, 기능인력수급은 전월 수준

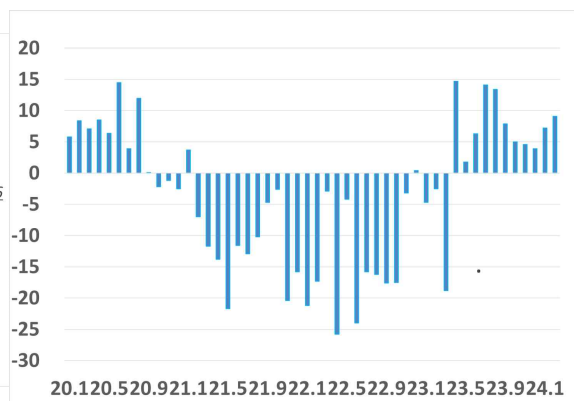
- 인건비체감¹⁾ 경기실사지수는 55.8(51.5→55.8)로 전월과 일부 차이를 보였으며(+4.3p), 최근 조사 결과가 전년 동월(46.7)보다 높게 집계되는 것은 전문건설업계가 현재의 여건을 받아들이는 것으로 판단할 수 있음. 인건비 문제는 매번 지적되는 사안이지만 지금은 기능인력의 수급 문제에는 미치지 못하고 있음.
 - 수도권(54.3→54.3)은 전월의 수준을 유지했으며(+0.0p), 지방(50.4→56.3)은 소폭 개선된 것으로 나타남 (+5.9p).
- 기능인력수급 경기실사지수²⁾는 69.1(66.7→69.1)로 이번 조사에서도 전월과 큰 차이는 없었으며(+2.4p) 이는 전년 동월(65.0)보다 소폭 높은 수준임. 다만 기능인력의 수급난과 더불어 건설노조에 대한 응답 업체들의 우려가 여전한 상황임.
 - 수도권(63.0→63.0)은 전월과 차이를 보이지 않았으며(+0.0p), 지방(71.3→71.4)도 마찬가지로 전월의 수준이 유지됨(+0.1p).

〈표-4〉 인건비 및 기능인력수급 지수 (금월 평가와 차월 전망)

구 분		총 합		지 역			
		금월	전년 동월	수도권	지방	서울	광역시
인건비 체감	2024년 2월 평가	55.8	46.7	54.3	56.3	50.0	56.4
	2024년 3월 전망	57.6	45.6	47.8	61.3	37.5	67.3
인력수급	2024년 2월 평가	69.1	65.0	63.0	71.4	56.3	78.2
	2024년 3월 전망	67.3	60.6	52.2	73.1	43.8	80.0



〈인건비 체감 (개선·악화정도)〉



〈인건비 증감(전년 동월비)〉

1) 기능인력을 채용하는 기업들이 체감하는 인건비 수준의 체감도(개선 또는 악화)를 의미함
 2) 동 항목은 '21.1.부터 신규로 추가됨

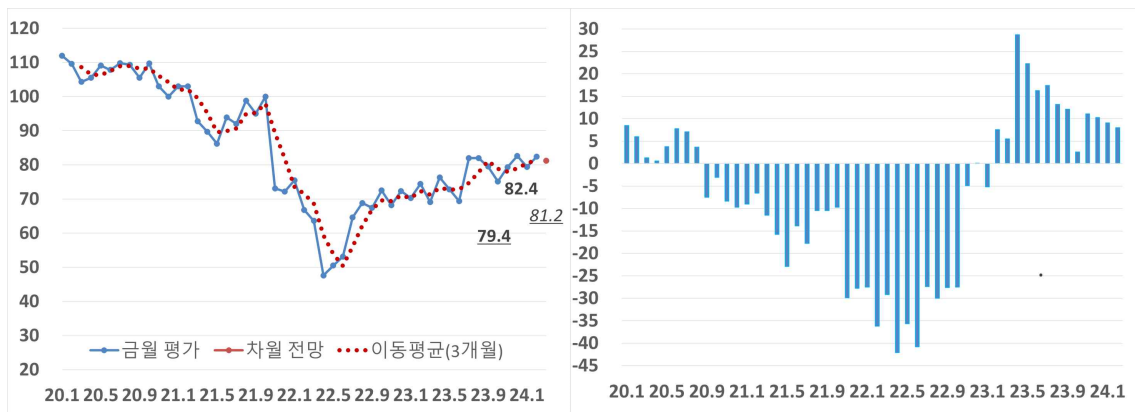
4 건설자재 관련 지수 (자재비, 자재수급³⁾)

■ 자재비지수와 자재수급지수는 전월과 유사

- 자재비⁴⁾ 경기실사지수⁵⁾는 48.5(44.8→48.5)로 전월과 유사한 수준이었으나(+3.7p) 차월(38.9)에는 크게 악화될 것으로 전망됨. 물가상승 등이 자재비에 지속적으로 반영되면서 당분간은 시장의 불확실성이 해소되기는 어려운 상황임.
 - 수도권(56.5→54.3)은 전월과 유사했으나(-2.2p), 지방(40.3→46.2)에서는 소폭 개선된 것으로 집계됨(+5.9p).
- 자재수급 경기실사지수⁶⁾는 82.4(79.4→82.4)로 전월과 큰 차이는 없었으며(+3.0p) 차월(81.2)에도 비슷한 수준이 유지될 것으로 전망됨(-1.2p). 금월에는 자재수급을 현안문제로 삼는 업체가 없었지만 자재비 상승에 따른 수익성 저하만큼은 꾸준히 지적됨.
 - 수도권(82.6→78.3)은 전월 대비 소폭 하락한 반면(-4.3p), 지방(78.2→84.0)은 소폭 상승한 것으로 나타남(+5.8p).

〈표-5〉 자재비 및 자재수급 지수 (금월 평가와 차월 전망)

구 분		총 합		지 역			
		금월	전년 동월	수도권	지방	서울	광역시
자재비 체감	2024년 2월 평가	48.5	38.9	54.3	46.2	46.9	56.4
	2024년 3월 전망	52.7	44.4	52.2	52.9	50.0	60.0
자재수급	2024년 2월 평가	82.4	74.4	78.3	84.0	68.8	94.5
	2024년 3월 전망	81.2	74.4	76.1	83.2	68.8	96.4



〈자재수급〉

〈자재수급 증감(전년 동월비)〉

- 3) 통상적으로 자재수급지수는 타 항목의 지수보다 높게 나타남. 그 이유는 전문건설업체들이 하도급공사의 특성에 따라 발주자나 종합건설업체로부터 자재를 지급받는 경우도 많고, 실무적으로도 자재를 조달하지 못해 공사를 수행하지 못하는 상황은 드물기 때문임
- 4) 기업들이 구매하는 자재비의 체감수준(개선 또는 악화)을 의미함
- 5) 동 항목은 '21.1.부터 신규로 추가됨
- 6) 코로나 이전 시기의 지수는 대략 100정도 수준이었음을 유의

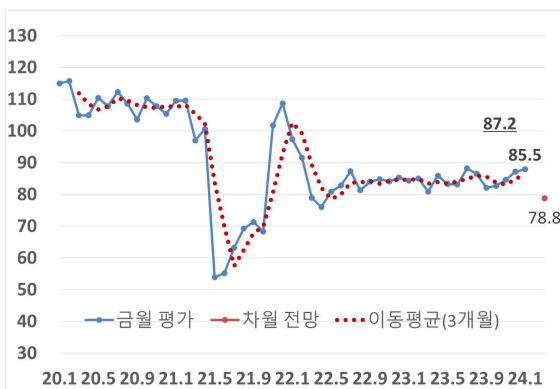
5 건설장비 수급지수 (장비임대료, 장비수급)

장비임대료지수는 소폭 개선, 장비수급지수는 소폭 하락

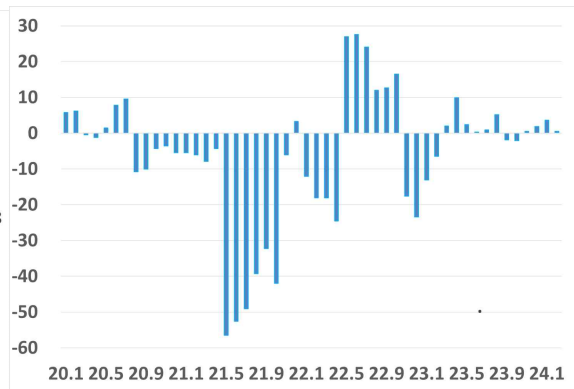
- 장비임대료 경기실사지수는 60.6(55.8→60.6)으로 전월보다 상승했으며(+4.8p), 차월(62.4)에도 유사할 것으로 전망됨(+1.8p). 이는 전년 동월(55.6)보다 높지만 큰 폭의 개선으로 보기는 어려우며, 전반적인 공사비 증가문제에 장비임대료에 대한 체감이 더해진 결과로 평가할 수 있음.
 - 수도권(55.5→54.3)은 전월과 큰 차이가 없었으며(-1.2p), 지방(59.7→63.0)은 전월보다 소폭 상승했지만 유의미한 것으로 보기는 어려움(+3.3p).
- 건설장비수급 경기실사지수는 85.5(87.9→85.5)로 전월과 소폭 차이를 보였으나(-2.4p), 차월(78.8)에는 하락할 것으로 전망됨(-6.7p). 금월의 조사에서도 건설장비의 수급에 대한 별다른 문제는 지적되지 않았음.
 - 수도권(78.3→80.4)은 전월과 유사한 수준이었으며(+2.1p), 지방(91.6→87.4)은 전월 대비 소폭의 하락세를 보였음(-4.2p).

〈표-5〉 건설장비수급 지수 (금월 평가와 차월 전망)

구 분	총 합		지 역				
	금월	전년 동월	수도권	지방	서울	광역시	
장비 임대료 체감	2024년 2월 평가	60.6	55.6	54.3	63.0	43.8	70.9
	2024년 3월 전망	62.4	55.0	54.3	65.5	43.8	76.4
장비수급	2024년 2월 평가	85.5	85.0	80.4	87.4	71.9	101.8
	2024년 3월 전망	78.8	80.6	76.1	79.8	65.6	101.8



〈건설장비수급〉



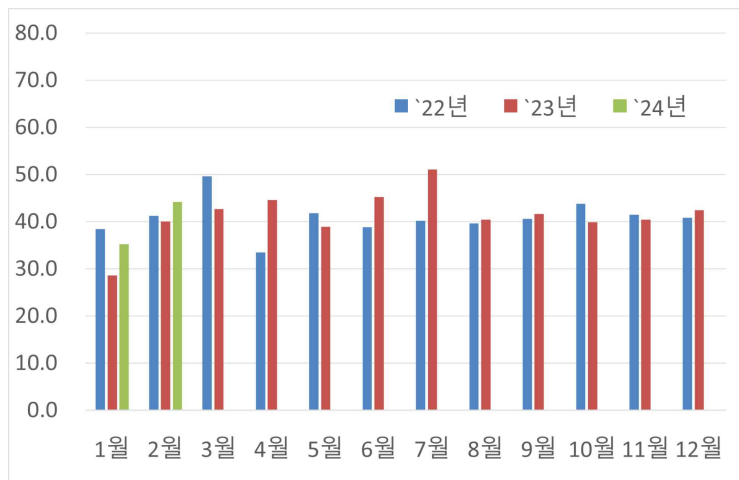
〈건설장비수급 증감(전년 동월비)〉

참고: 2024년 2월 전문건설업 경기실사지수 요약표

구 분		총 합		지 역				
		금월	전년 동월	수도권	지방	서울	광역시	
전문건설업 경기	금월 평가	44.2	40.0	37.0	47.1	34.4	56.4	
	차월 전망	56.4	55.6	50.0	58.8	37.5	69.1	
공사물량	원도급 수주	금월 평가	46.1	45.0	47.8	45.4	50.0	58.2
		차월 전망	76.4	65.6	76.1	76.5	68.8	85.5
	하도급 수주	금월 평가	43.6	44.4	50.0	41.2	53.1	56.4
		차월 전망	72.1	61.7	73.9	71.4	71.9	76.4
자금사정	공사대금 수금	금월 평가	51.5	50.0	56.5	49.6	53.1	60.0
		차월 전망	65.5	62.2	60.9	67.2	56.3	78.2
	자금조달	금월 평가	53.3	48.9	58.7	51.3	59.4	65.5
		차월 전망	63.6	57.8	60.9	64.7	56.3	72.7
건설 기능인력	인건비 체감	금월 평가	55.8	46.7	54.3	56.3	50.0	56.4
		차월 전망	57.6	45.6	47.8	61.3	37.5	67.3
	인력수급	금월 평가	69.1	65.0	63.0	71.4	56.3	78.2
		차월 전망	67.3	60.6	52.2	73.1	43.8	80.0
건설자재	자재비 체감	금월 평가	48.5	38.9	54.3	46.2	46.9	56.4
		차월 전망	52.7	44.4	52.2	52.9	50.0	60.0
	자재수급	금월 평가	82.4	74.4	78.3	84.0	68.8	94.5
		차월 전망	81.2	74.4	76.1	83.2	68.8	96.4
건설장비	장비임대료 체감	금월 평가	60.6	55.6	54.3	63.0	43.8	70.9
		차월 전망	62.4	55.0	54.3	65.5	43.8	76.4
	장비수급	금월 평가	85.5	85.0	80.4	87.4	71.9	101.8
		차월 전망	78.8	80.6	76.1	79.8	65.6	101.8

주1: '전체' 지수는 '수도권'과 '지방'을 합산해서 산출.

주2: '광역시'는 6대 광역시(부산·대구·인천·광주·대전·울산).



〈최근 3년간의 SC-BSI 비교〉