



# RICON 건설경기실사지수 (SC-BSI)

이은형 (연구위원, eunhyung@ricon.re.kr, 02-3284-2615)

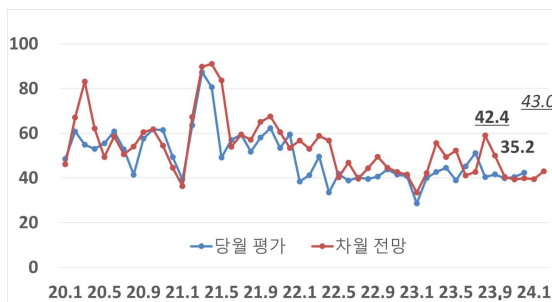
## I. 2024년 1월 건설경기평가 및 2월 전망

### ■ 1월의 경기평가는 악화, 차월엔 차츰 회복할 것으로

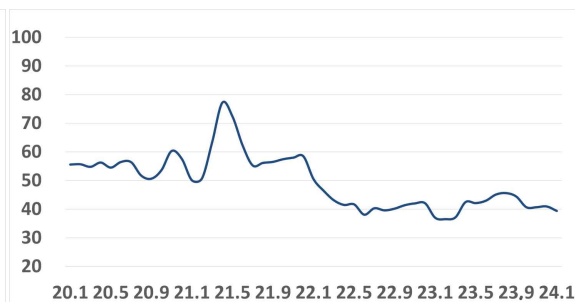
- 1월의 건설경기실사지수는 35.2로 전월(42.4)보다 악화되었지만(-7.2p), 다음 2월(43.0)에는 다시 전월인 12월 수준을 회복할 것으로 전망됨. 경영애로사항으로는 민간공사의 발주감소, 중대재해처벌법의 확대적용, 자재비 상승에 따른 기존 공사현장의 실행률 증가 등이 지적됨.
- 지역별로는 수도권이 45.7(42.0→45.7)로 전월 대비 소폭 상승한 반면(+3.7p), 지방은 31.1(42.6→31.1)로 전월보다 크게 악화됨(-11.5p).

〈표-1〉 2024년 1월 건설경기실사지수 평가 및 2월 전망

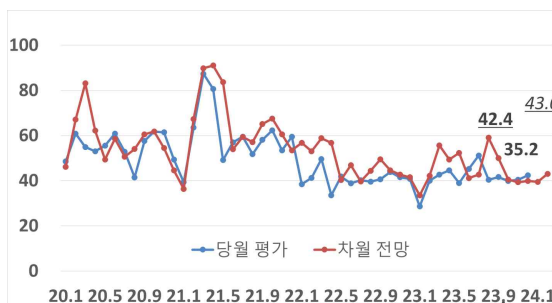
구 분	총 합		지 역			
	금월	전년 동월	수도권	지방	서울	광역시
2024년 1월 평가	35.2	28.6	45.7	31.1	36.7	43.1
2024년 2월 전망	43.0	42.2	45.7	42.0	36.7	51.7



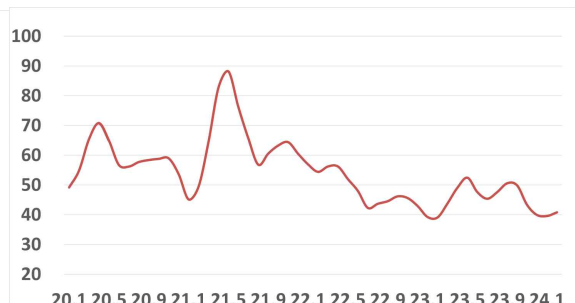
〈당월 평가 및 차월 전망 추이〉



〈당월 평가의 이동평균선(3개월)〉



〈전년 동월 대비 증감(당월 평가)〉



〈차월 평가의 이동평균선(3개월)〉

## II. 전문건설업 조사항목별 경기평가 및 전망

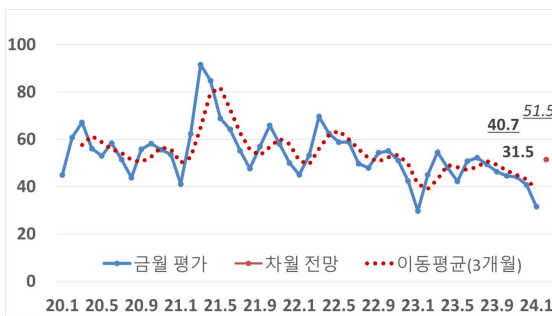
### 1 공사수주지수 (원도급, 하도급)

#### ■ 공사수주지수는 원도급은 크게 악화, 하도급은 소폭 하락

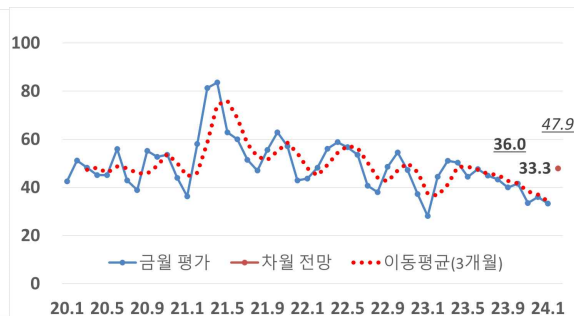
- 공사수주 경기실사지수는 원도급수주가 31.5(40.7→31.5)로 전월에 연이어 크게 하락했는데(-9.2p) 이는 전년 동월(29.7)과 유사한 수준임. 하도급수주는 33.3(36.0→33.3)으로 전월보다 소폭 하락했지만(-2.7p) 전년 동월(28.1)보다는 조금 높은 수준임.
- 원도급 공사수주지수는 수도권(34.0→37.0)에서 소폭 개선되었지만(+3.0p), 지방(43.4→29.4)은 크게 악화된 것으로 조사됨(-14.0p).
- 하도급 공사수주지수는 수도권(48.0→43.5)은 전월보다 하락했으며(-4.5), 지방(25.4→29.4)은 일부 상승했지만 전체적으로는 낮은 수준임(+4.0p).

〈표-2〉 원·하도급 공사수주지수 (금월 평가와 차월 전망)

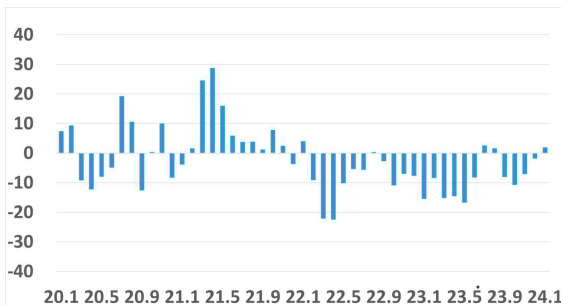
구 분		총 합		지 역			
		금월 (전월)	전년 동월	수도권	지방	서울	광역시
원도급 수주	2024년 1월 평가	31.5	29.7	37.0	29.4	36.7	37.9
	2024년 2월 전망	51.5	50.3	54.3	50.4	50.0	58.6
하도급 수주	2024년 1월 평가	33.3	28.1	43.5	29.4	50.0	37.9
	2024년 2월 전망	47.9	44.9	47.8	47.9	40.0	56.9



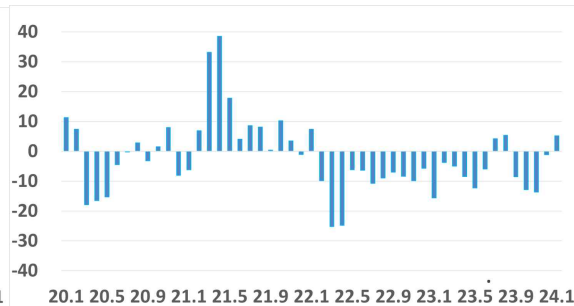
〈원도급 수주〉



〈하도급 수주〉



〈원도급 수주 증감(전년 동월비)〉



〈하도급 수주 증감(전년 동월비)〉

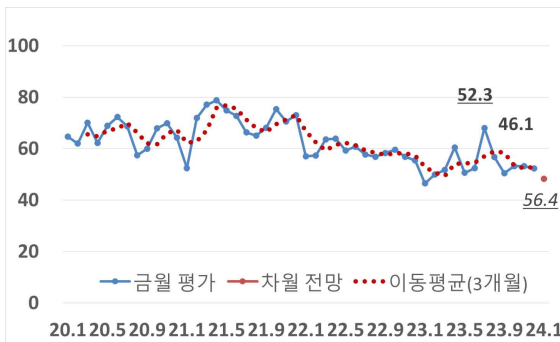
## 2 자금관련지수 (공사대금수금, 자금조달)

### ■ 공사대금수금지수는 전월보다 하락, 자금조달지수도 하락

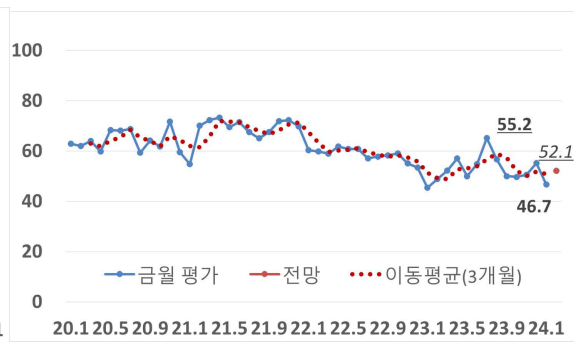
- 공사대금수금 경기실사지수는 46.1(52.3→46.1)로 전월보다 하락했지만(-6.2p), 차월인 2월(56.4)에는 크게 개선될 것으로 전망됨(+10.3p).
  - 수도권(46.0→52.2)은 전월에 이어 상승한 반면(+6.2p), 지방(54.9→43.7)은 전월에 이어 큰 폭의 하락을 보였음(-11.2p).
- 자금조달 경기실사지수도 46.7(55.2→46.7)로 하락했지만(-8.5p), 다음 2월(52.1)에는 일부 개선될 것으로 전망됨. 자금조달에 대한 응답업체들의 주된 애로사항은 금융권의 대출 자체가 어려워졌다는 것과 함께 고금리에 따른 대출이자의 부담이 심화된 것 등이 지적됨.
  - 수도권(54.5→58.7)은 소폭 개선된 반면(+4.2p), 지방(55.7→42.0)은 크게 악화됨(-13.7p).

〈표-3〉 공사대금수금 및 자금조달 지수 (금월 평가와 차월 전망)

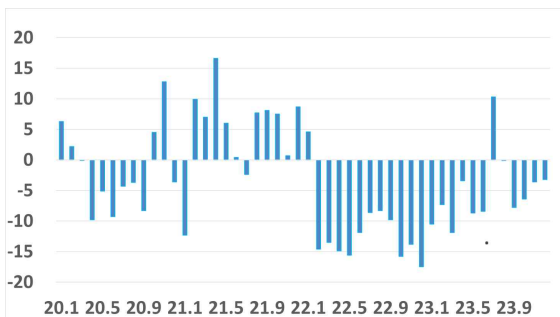
구 분		총 합		지 역			
		금월	전년 동월	수도권	지방	서울	광역시
공사대금수금	2024년 1월 평가	46.1	46.5	52.2	43.7	43.3	50.0
	2024년 2월 전망	56.4	49.7	65.2	52.9	60.0	60.3
자금조달	2024년 1월 평가	46.7	45.4	58.7	42.0	50.0	50.0
	2024년 2월 전망	52.1	50.8	56.5	50.4	50.0	55.2



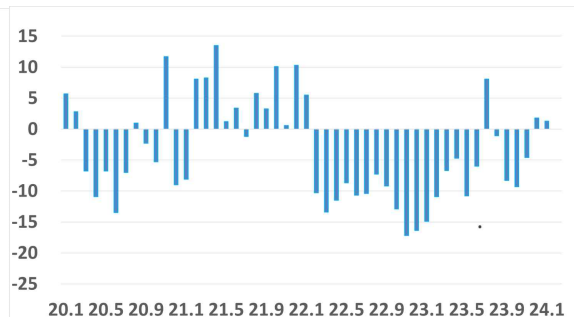
〈공사대금수금〉



〈자금조달〉



〈공사대금수금 증감(전년 동월비)〉



〈자금조달 증감(전년 동월비)〉

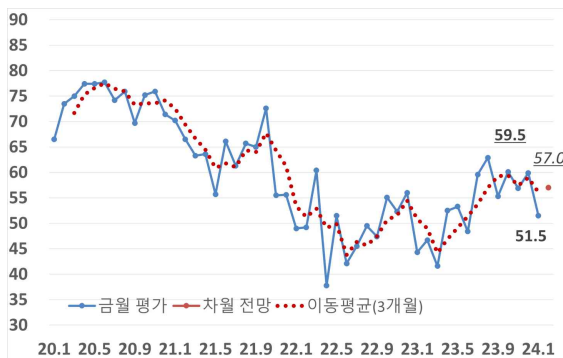
### 3 건설기능인력 관련 지수 (인건비, 인력수급)

#### ■ 인건비체감은 악화, 기능인력수급은 여전히 전월 수준

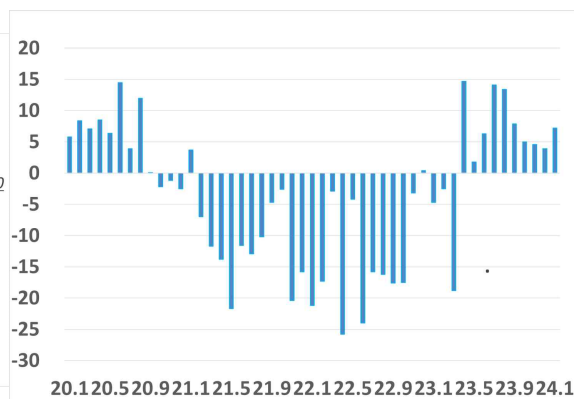
- 인건비체감<sup>1)</sup> 경기실사지수는 51.5(59.9→51.5)로 전월 대비 하락함(-8.4p). 이는 전년 동월(44.3)보다 높지만 전년의 업황을 감안하면 유의미한 정도는 아닌 것으로 판단할 수 있음. 인건비는 여전히 자재비와 함께 전문건설업계의 난관으로 지적되는 상황임.
  - 수도권(54.0→54.3)은 전월의 수준이 유지되었지만(+0.3p), 지방(62.3→50.4)은 크게 악화된 것으로 집계됨(-11.9p).
- 기능인력수급 경기실사지수<sup>2)</sup>는 66.7(66.9→66.7)로 전월과 유사한 것으로 조사됨(-0.2p). 금월에도 전년 동월(61.6)보다 높은 수준이지만 안정적인 업황으로 평가하기는 부족함. 기능인력에 대한 현안은 단순노무 인력이 아닌 '기술자 수급'이 어렵다는 의미임에 유의할 필요가 있음.
  - 수도권(56.0→63.0)은 전월과 달리 상승한 것으로 나타났으며(+7.0p), 지방(71.3→68.1)은 소폭 하락했지만 항목특성상 전월과 유사한 수준으로 봐도 무리가 없을 것임(-3.2p).

〈표-4〉 인건비 및 기능인력수급 지수 (금월 평가와 차월 전망)

구 분		총 합		지 역			
		금월	전년 동월	수도권	지방	서울	광역시
인건비 체감	2024년 1월 평가	51.5	44.3	54.3	50.4	40.0	56.9
	2024년 2월 전망	57.0	46.5	50.0	59.7	40.0	69.0
인력수급	2024년 1월 평가	66.7	61.6	63.0	68.1	50.0	77.6
	2024년 2월 전망	62.4	63.2	56.5	64.7	43.3	75.9



〈인건비 체감 (개선·악화정도)〉



〈인건비 증감(전년 동월비)〉

1) 기능인력을 채용하는 기업들이 체감하는 인건비 수준의 체감도(개선 또는 악화)를 의미함

2) 동 항목은 '21.1.부터 신규로 추가됨

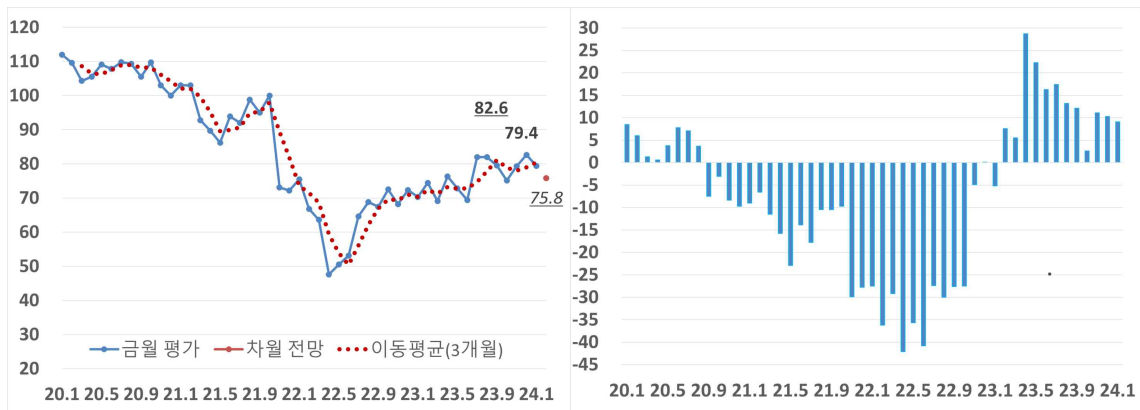
## 4 건설자재 관련 지수 (자재비, 자재수급<sup>3)</sup>)

### ■ 자재비지수는 크게 하락, 자재수급지수는 전월과 유사

- 자재비<sup>4)</sup> 경기실사지수<sup>5)</sup>는 44.8(55.8→44.8)로 전월 대비 큰 폭으로 하락했으며(-11.0p) 차월(40.5)에는 더욱 악화될 것으로 전망됨. 자재비의 경우에는 개별 자재별로 등락이 있으므로 일시적인 가격하락이 있더라도 업계의 체감영향은 크지 않다는 점에 주의할 필요가 있음.
  - 수도권(48.0→56.5)은 전월보다 상승했지만(+8.5p), 지방(59.0→40.3)에서는 크게 하락한 것으로 나타남 (-18.7p).
- 자재수급 경기실사지수<sup>6)</sup>는 79.4(82.6→79.4)로 전월과의 일부 차이가 있었으며(-3.2p) 차월(75.8)에는 개선은 어려울 것으로 전망됨(-3.6p). 금월에는 자재수급보다도 자재비 상승에 따른 이윤저하를 토로하는 응답업체들이 더욱 많았음.
  - 수도권(76.0→82.6)은 전월보다 상승했지만(+6.6p), 지방(85.2→78.2)은 하락한 것으로 조사됨(-7.0p).

〈표-5〉 자재비 및 자재수급 지수 (금월 평가와 차월 전망)

구 분		총 합		지 역			
		금월	전년 동월	수도권	지방	서울	광역시
자재비 체감	2024년 1월 평가	44.8	40.5	56.5	40.3	53.3	50.0
	2024년 2월 전망	53.9	42.7	60.9	51.3	56.7	62.1
자재수급	2024년 1월 평가	79.4	70.3	82.6	78.2	70.0	86.2
	2024년 2월 전망	75.8	74.6	73.9	76.5	66.7	82.8



〈자재수급〉

〈자재수급 증감(전년 동월비)〉

- 3) 통상적으로 자재수급지수는 타 항목의 지수보다 높게 나타남. 그 이유는 전문건설업체들이 하도급공사의 특성에 따라 발주자나 종합 건설업체로부터 자재를 지급받는 경우도 많고, 실무적으로도 자재를 조달하지 못해 공사를 수행하지 못하는 상황은 드물기 때문임
- 4) 기업들이 구매하는 자재비의 체감수준(개선 또는 악화)를 의미함
- 5) 동 항목은 '21.1.부터 신규로 추가됨
- 6) 코로나 이전 시기의 지수는 대략 100정도 수준이었음을 유의

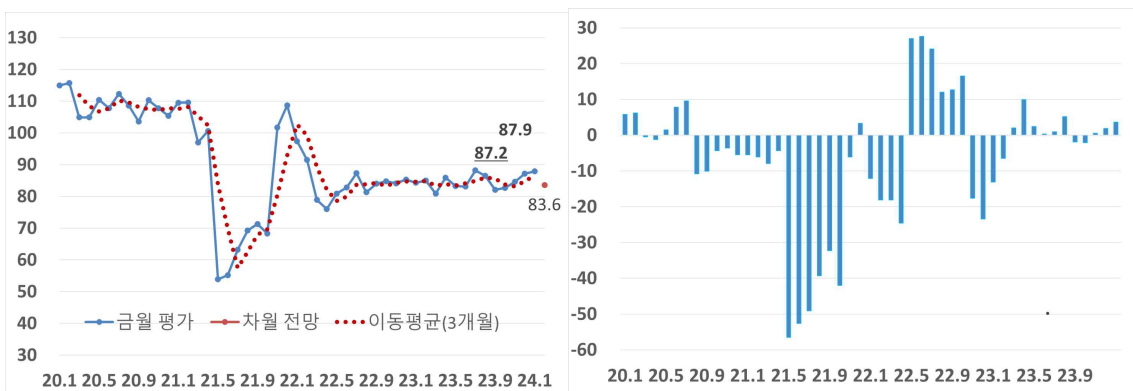
## 5 건설장비 수급지수 (장비임대료, 장비수급)

### 장비임대료지수는 하락, 장비수급지수는 전월 수준

- 장비임대료 경기실사지수는 55.8(65.7→55.8)으로 전월보다 하락했지만(-9.9p), 차월(66.7)에는 다시 회복될 것으로 전망됨(+10.9p). 금월에는 전년 동월(53.5)과 유사한 수준을 보였다는 점에서 그리 좋은 상황은 아닌 것으로 판단할 수 있음.
  - 수도권(58.0→56.5)은 전월에 연이어 하락했으며(-1.5p), 지방(69.7→59.7)은 전월 대비 현격한 하락세를 보였음(-10.0p).
- 건설장비수급 경기실사지수는 87.9(87.2→87.9)로 전월과 유사했으며(+0.7p), 차월(83.6)에는 소폭 하락할 것으로 전망됨(-4.3p). 이번 조사에서는 건설장비의 수급에 대한 별다른 문제는 지적되지 않았음.
  - 수도권(82.0→78.3)은 전월에 연이어 소폭 하락했으며(-3.7p), 지방(89.3→91.6)은 전월과 사실상 유사한 수준으로 나타남(+2.3p).

〈표-5〉 건설장비수급 지수 (금월 평가와 차월 전망)

구 분		총 합		지 역			
		금월	전년 동월	수도권	지방	서울	광역시
장비 임대료 체감	2024년 1월 평가	58.8	53.5	56.5	59.7	56.7	69.0
	2024년 2월 전망	66.7	54.6	65.2	67.2	60.0	75.9
장비수급	2024년 1월 평가	87.9	84.3	78.3	91.6	70.0	93.1
	2024년 2월 전망	83.6	80.0	78.3	85.7	66.7	96.6



〈건설장비수급〉

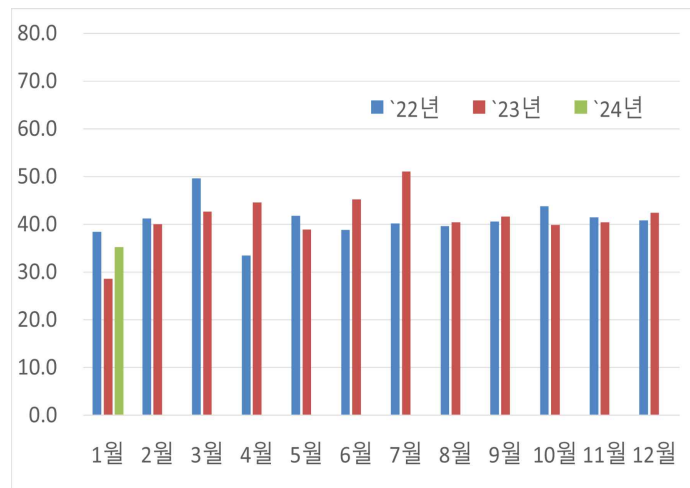
〈건설장비수급 증감(전년 동월비)〉

## 참고: 2024년 1월 전문건설업 경기실사지수 요약표

구 분		총 합		지 역				
		금월	전년 동월	수도권	지방	서울	광역시	
전문건설업 경기	금월 평가	35.2	28.6	45.7	31.1	36.7	43.1	
	차월 전망	43.0	42.2	45.7	42.0	36.7	51.7	
공사물량	원도급 수주	금월 평가	31.5	29.7	37.0	29.4	36.7	37.9
		차월 전망	51.5	50.3	54.3	50.4	50.0	58.6
	하도급 수주	금월 평가	33.3	28.1	43.5	29.4	50.0	37.9
		차월 전망	47.9	44.9	47.8	47.9	40.0	56.9
자금사정	공사대금 수금	금월 평가	46.1	46.5	52.2	43.7	43.3	50.0
		차월 전망	56.4	49.7	65.2	52.9	60.0	60.3
	자금조달	금월 평가	46.7	45.4	58.7	42.0	50.0	50.0
		차월 전망	52.1	50.8	56.5	50.4	50.0	55.2
건설 기능인력	인건비 체감	금월 평가	51.5	44.3	54.3	50.4	40.0	56.9
		차월 전망	57.0	46.5	50.0	59.7	40.0	69.0
	인력수급	금월 평가	66.7	61.6	63.0	68.1	50.0	77.6
		차월 전망	62.4	63.2	56.5	64.7	43.3	75.9
건설자재	자재비 체감	금월 평가	44.8	40.5	56.5	40.3	53.3	50.0
		차월 전망	53.9	42.7	60.9	51.3	56.7	62.1
	자재수급	금월 평가	79.4	70.3	82.6	78.2	70.0	86.2
		차월 전망	75.8	74.6	73.9	76.5	66.7	82.8
건설장비	장비임대료 체감	금월 평가	58.8	53.5	56.5	59.7	56.7	69.0
		차월 전망	66.7	54.6	65.2	67.2	60.0	75.9
	장비수급	금월 평가	87.9	84.3	78.3	91.6	70.0	93.1
		차월 전망	83.6	80.0	78.3	85.7	66.7	96.6

주1: '전체' 지수는 '수도권'과 '지방'을 합산해서 산출.

주2: '광역시'는 6대 광역시(부산·대구·인천·광주·대전·울산).



〈최근 3년간의 SC-BSI 비교〉