



RICON 건설경기실사지수 (SC-BSI)

이은형 (연구위원, eunhyung@ricon.re.kr, 02-3284-2615)

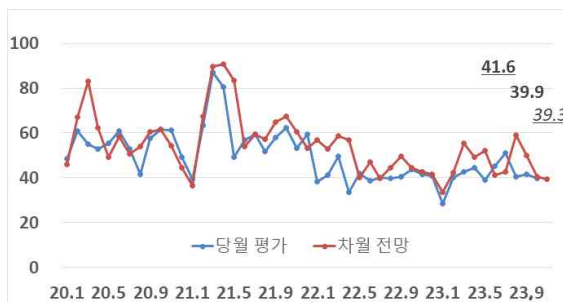
I. 2023년 10월 건설경기평가 및 11월 전망

■ 10월의 경기평가는 전월과 유사, 차월도 별다른 개선이 없을 것으로

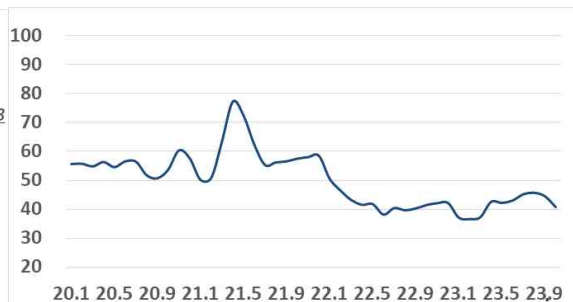
- 10월의 건설경기실사지수는 39.9로 전월(41.6)의 수준이었으며(+1.7p), 다음 11월(39.3)에도 유사할 것으로 전망됨. 경영상의 주요 애로사항으로는 상호시장진출에 따른 경쟁 심화 및 이에 따른 수주단가 하락, 건설기능인력의 수급, 지속적인 자재비 상승 등이 지적됨.
- 수도권은 40.4(41.5→40.4)로 전월과 비슷한 수준(-1.1p), 지방도 39.7(41.6→39.7)으로 전월과의 차이가 적었음(-1.9p).

〈표-1〉 2023년 10월 건설경기실사지수 평가 및 2023년 11월 전망

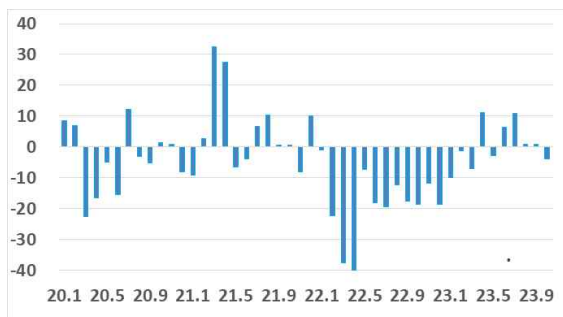
구 분	총 합		지 역			
	금월	전년 동월	수도권	지방	서울	광역시
2023년 10월 평가	39.9	43.8	40.4	39.7	32.3	53.2
2023년 11월 전망	39.3	42.7	42.6	38.1	35.5	45.2



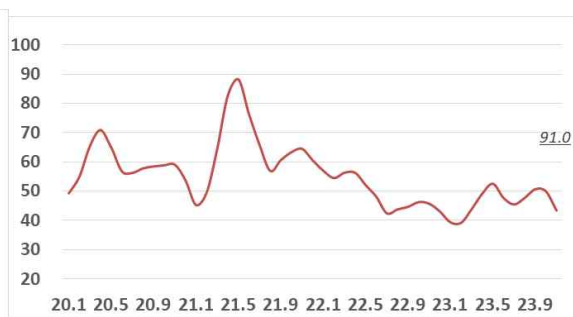
〈당월 평가 및 차월 전망 추이〉



〈당월 평가의 이동평균선(3개월)〉



〈전년 동월 대비 증감(당월 평가)〉



〈차월 평가의 이동평균선(3개월)〉

II. 전문건설업 조사항목별 경기평가 및 전망

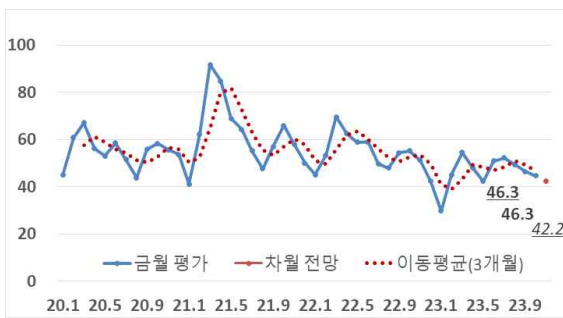
1 공사수주지수 (원도급, 하도급)

■ 공사수주지수는 원도급과 하도급 모두 전월 수준 지속

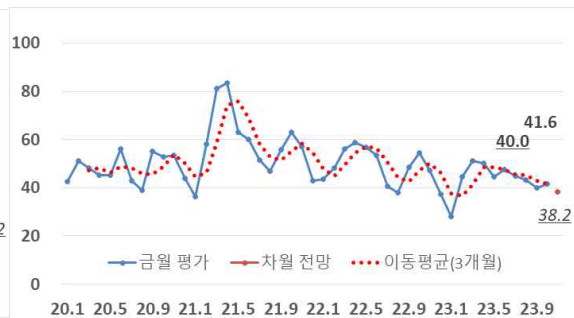
- 공사수주 경기실사지수는 원도급수주가 44.5(46.3→44.5)로 전월과 큰 차이가 없었으며(-1.8p) 전년 동월(55.1) 대비 크게 하락함. 하도급수주는 41.6(40.0→41.6)으로 전월의 수준을 유지했으나(+1.6p) 전년 동월(54.5)보다 현저히 낮았음.
 - 원도급 공사수주지수는 전월 대비 수도권(34.0→46.8)의 회복세가 컸지만(+12.3p), 지방(51.1→43.7)에서는 전월보다 하락함(-7.4p).
 - 하도급 공사수주지수도 수도권(34.0→44.7)은 회복세를 보였지만(+10.0p), 지방(42.3→40.5)은 전월과 유사한 정도였음(-1.8p).

〈표-2〉 원·하도급 공사수주지수 (금월 평가와 차월 전망)

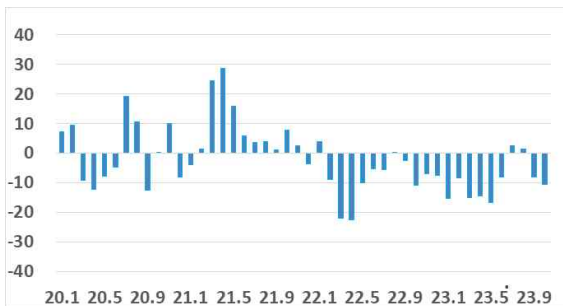
구 분		총 합		지 역			
		금월 (전월)	전년 동월	수도권	지방	서울	광역시
원도급 수주	2023년 10월 평가	44.5	55.1	46.8	43.7	41.9	48.4
	2023년 11월 전망	42.2	48.9	40.4	42.9	25.8	54.8
하도급 수주	2023년 10월 평가	41.6	54.5	44.7	40.5	38.7	53.2
	2023년 11월 전망	38.2	44.4	36.2	38.9	25.8	50.0



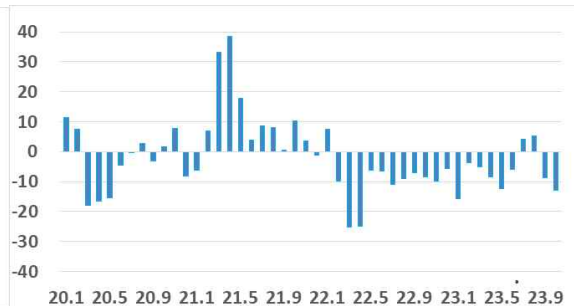
〈원도급 수주〉



〈하도급 수주〉



〈원도급 수주 증감(전년 동월비)〉



〈하도급 수주 증감(전년 동월비)〉

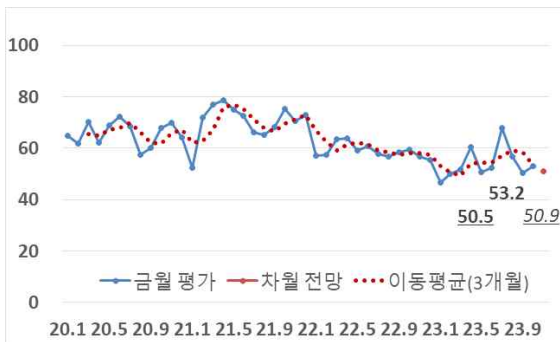
2 자금관련지수 (공사대금수금, 자금조달)

■ 공사대금수금지수와 자금조달지수 모두 전월과 유사

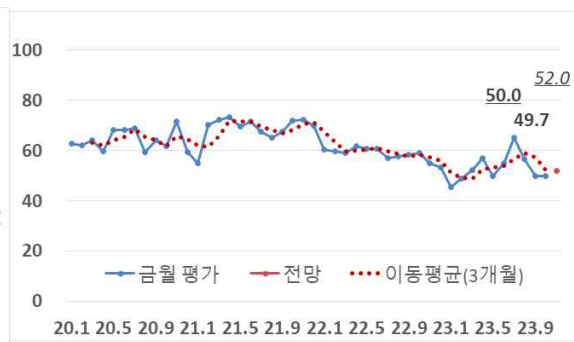
- 공사대금수금 경기실사지수는 53.2(50.5→53.2)로 전월과의 차이가 적었지만(-2.7p), 다음 11월(50.9)에는 소폭 하락할 것으로 전망됨.
 - 수도권(41.5→48.9)에서는 소폭 상승했으나(+7.4p), 지방(54.0→54.8)은 전월의 수준이 지속됨(-0.8p).
- 자금조달 경기실사지수는 49.7(50.0→49.7)로 전월 수준이었으며(-0.3p), 11월(52.0)에는 일부 개선될 것으로 전망됨.
 - 수도권(43.4→44.7)은 전월과 유사한 정도로 나타났으며(+1.3p), 지방(52.6→51.6)도 비슷한 상황으로 조사됨(-1.0p).

〈표-3〉 공사대금수금 및 자금조달 지수 (금월 평가와 차월 전망)

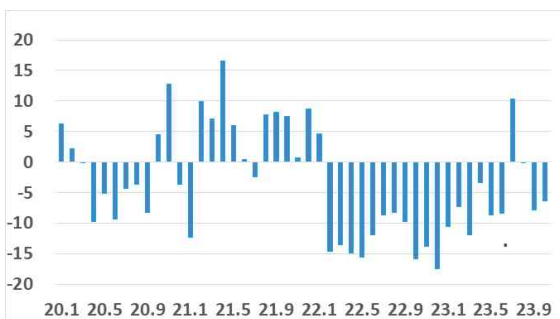
구 분		총 합		지 역			
		금월	전년 동월	수도권	지방	서울	광역시
공사대금수금	2023년 10월 평가	53.2	59.6	48.9	54.8	41.9	61.3
	2023년 11월 전망	50.9	56.2	46.8	52.4	41.9	59.7
자금조달	2023년 10월 평가	49.7	59.0	44.7	51.6	35.5	59.7
	2023년 11월 전망	52.0	56.7	53.2	51.6	48.4	61.3



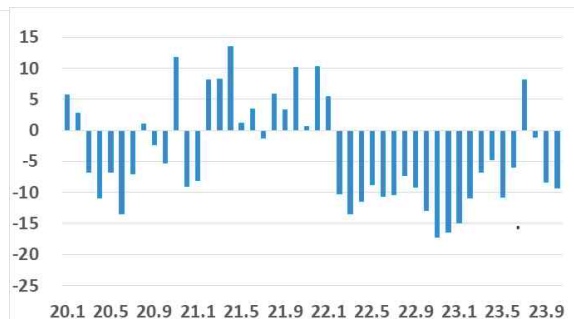
〈공사대금수금〉



〈자금조달〉



〈공사대금수금 증감(전년 동월비)〉



〈자금조달 증감(전년 동월비)〉

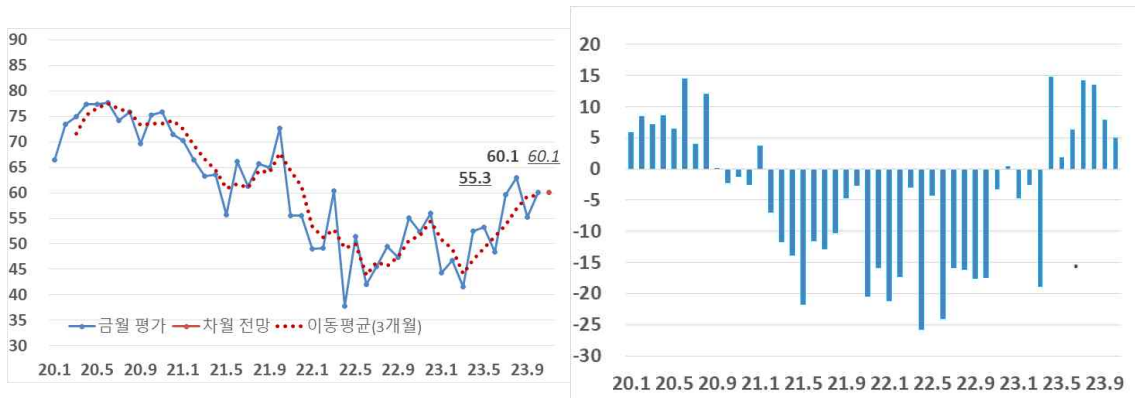
3 건설기능인력 관련 지수 (인건비, 인력수급)

■ 인건비체감은 소폭 개선, 기능인력수급은 소폭 악화

- 인건비체감¹⁾²⁾ 경기실사지수는 60.1(55.3→60.1)으로 전월 대비 소폭 상승했으며(+4.8p), 이는 전년 동월(55.1)보다도 높은 수치임. 그렇지만 여전히 조사참여업체들은 자재비와 더불어 인건비의 상승을 현장운영의 장애요인으로 지적하는 상황임.
 - 수도권(56.6→68.1)은 전월보다 크게 개선되었지만(+11.5p), 지방(54.7→57.1)은 전월과 크게 다르지 않았음(+2.4p).
- 기능인력수급 경기실사지수³⁾는 59.0(64.7→59.0)으로 전월 대비 소폭 하락했으며(-5.7p). 이는 전년 동월(58.4)과 유사한 수준임. 기능·기술인력의 수급문제는 금월에도 빠짐없이 지적되는 사안이었음.
 - 수도권(58.5→53.2)은 2개월째 전월보다 소폭 하락(-5.3p), 지방(67.2→61.1)은 전월보다 하락한 것으로 집계됨(-6.1p).

〈표-4〉 인건비 및 기능인력수급 지수 (금월 평가와 차월 전망)

구 분		총 합		지 역			
		금월	전년 동월	수도권	지방	서울	광역시
인건비 체감	2023년 10월 평가	60.1	55.1	68.1	57.1	58.1	72.6
	2023년 11월 전망	60.1	58.4	68.1	57.1	54.8	72.6
인력수급	2023년 10월 평가	59.0	58.4	53.2	61.1	45.2	74.2
	2023년 11월 전망	62.4	61.2	57.4	64.3	48.4	79.0



〈인건비 체감 (개선·악화정도)〉

〈인건비 증감(전년 동월비)〉

1) 기능인력을 채용하는 기업들이 체감하는 인건비 수준의 체감도(개선 또는 악화)를 의미함
 2) '21년 상반기는 코로나 사태 이후의 물가상승에 따른 인건비 체감이 극에 달했던 시기임을 주의
 3) 동 항목은 '21.1.부터 신규로 추가됨

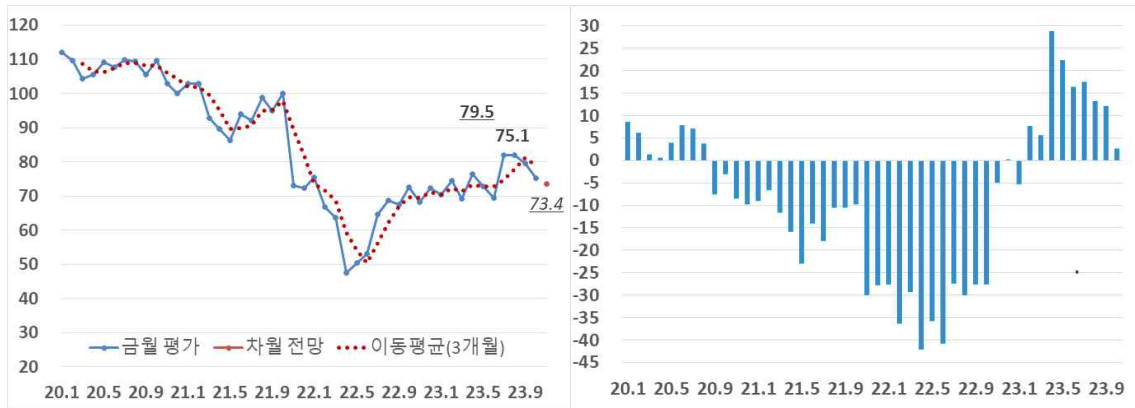
4 건설자재 관련 지수 (자재비, 자재수급⁴⁾)

■ 자재비지수는와 자재수급지수 모두 소폭 개선

- 자재비⁵⁾ 경기실사지수⁶⁾⁷⁾는 50.9(45.8→50.9)로 전월보다 소폭 개선되었으나(+5.1p), 차월(53.2)에도 추세가 지속될 것으로 전망됨. 건설공사의 비수기인 동절기를 앞둔 상황이기에 건설업황이 좀처럼 개선되지 않는 것으로도 평가할 수 있음.
 - 수도권(56.6→61.7)은 전월 대비 소폭 개선(+5.1p), 지방(41.6→46.8)에서도 소폭 상승한 것으로 조사됨(+5.2p).
- 자재수급 경기실사지수⁸⁾는 75.1(79.5→75.1)로 전월 대비 소폭 하락했으며(-4.4p) 차월(73.4)에도 소폭의 악화세가 지속될 것으로 전망됨(-2.6p).
 - 수도권(81.1→68.1)은 전월 대비 하락정도가 컸으나(-13.0p), 지방(78.8→77.8)은 전월의 수준이 지속됨(-1.0p).

〈표-5〉 자재비 및 자재수급 지수 (금월 평가와 차월 전망)

구 분		총 합		지 역			
		금월	전년 동월	수도권	지방	서울	광역시
자재비 체감	2023년 10월 평가	50.9	42.7	61.7	46.8	58.1	61.3
	2023년 11월 전망	53.2	51.1	59.6	50.8	48.4	64.5
자재수급	2023년 10월 평가	75.1	72.5	68.1	77.8	58.1	85.5
	2023년 11월 전망	73.4	71.9	70.2	74.6	61.3	85.5



〈자재수급〉

〈자재수급 증감(전년 동월비)〉

- 4) 통상적으로 자재수급지수는 타 항목의 지수보다 높게 나타남. 그 이유는 전문건설업체들이 하도급공사의 특성에 따라 발주자나 종합건설업체로부터 자재를 지급받는 경우도 많고, 실무적으로도 자재를 조달하지 못해 공사를 수행하지 못하는 상황은 드물기 때문임
- 5) 기업들이 구매하는 자재비의 체감수준(개선 또는 악화)을 의미함
- 6) 동 항목은 '21.1.부터 신규로 추가됨
- 7) 전년인 2022년 상반기는 특히 세계적 공급망 이슈 및 건설자재의 수요난이 극도로 부각된 시기였기에 금년의 조사치와 직접 비교가 쉽지 않음을 감안해야 함
- 8) 코로나 이전 시기의 지수는 대략 100정도 수준이었음을 유의

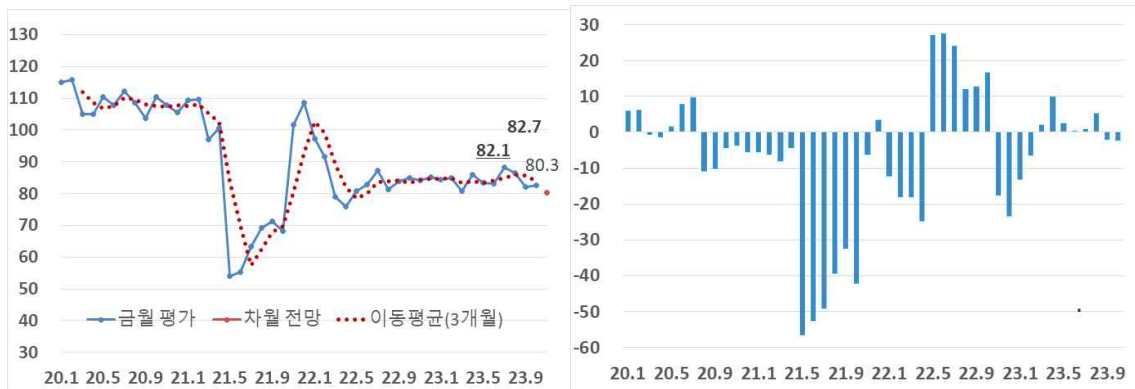
5 건설장비 수급지수 (장비임대료, 장비수급)

장비임대료지수와 장비수급지수는 전월 수준

- 장비임대료 경기실사지수는 66.5(63.7→66.5)로 전월과 큰 차이는 없었지만(+2.8p), 차월(68.2)까지 소폭의 개선세가 전망됨(+1.7p). 최근의 조사가 줄곧 전년 동월(57.3)보다 높게 집계되고 있지만 기준금리 등 시장 환경의 급변으로 심각했던 전년의 상황을 감안해야 함.
 - 수도권(67.9→70.2)은 전월에 이어 소폭의 개선세로(+2.3p), 지방(62.0→65.1)은 전월보다 소폭 상승한 것으로 조사됨(+3.1p).
- 건설장비수급 경기실사지수는 82.7(82.1→82.7)로 전월의 수준을 유지했으며(+0.6p), 차월에는 소폭의 하락이 전망됨(-2.4p). 다만 동절기에 접어들면서 중장비의 현장수요가 다소 줄어들 가능성이 있으므로 추후의 실제 장비수급상황은 변동이 예상됨.
 - 수도권(84.9→85.1)은 전월의 수준을 지속했으며(+0.2p), 지방(81.0→81.7)도 동일한 것으로 집계됨(+0.7p).

〈표-5〉 건설장비수급 지수 (금월 평가와 차월 전망)

구 분		총 합		지 역			
		금월	전년 동월	수도권	지방	서울	광역시
장비 임대료 체감	2023년 10월 평가	66.5	57.3	70.2	65.1	64.5	80.6
	2023년 11월 전망	68.2	68.0	72.3	66.7	61.3	85.5
장비수급	2023년 10월 평가	82.7	84.8	85.1	81.7	77.4	95.2
	2023년 11월 전망	80.3	86.5	83.0	79.4	77.4	96.8



〈건설장비수급〉

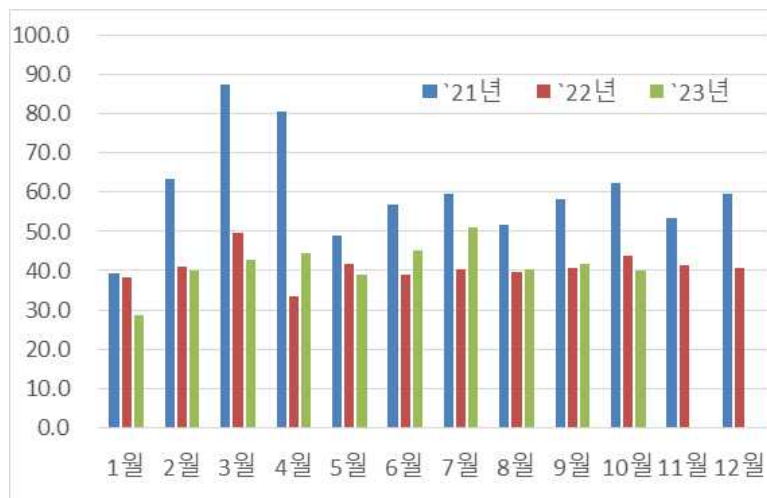
〈건설장비수급 증감(전년 동월비)〉

참고: 2023년 10월 전문건설업 경기실사지수 요약표

구 분		총 합		지 역				
		금월	전년 동월	수도권	지방	서울	광역시	
전문건설업 경기	금월 평가	39.9	43.8	40.4	39.7	32.3	53.2	
	차월 전망	39.3	42.7	42.6	38.1	35.5	45.2	
공사물량	원도급 수주	금월 평가	44.5	55.1	46.8	43.7	41.9	48.4
		차월 전망	42.2	48.9	40.4	42.9	25.8	54.8
	하도급 수주	금월 평가	41.6	54.5	44.7	40.5	38.7	53.2
		차월 전망	38.2	44.4	36.2	38.9	25.8	50.0
자금사정	공사대금 수금	금월 평가	53.2	59.6	48.9	54.8	41.9	61.3
		차월 전망	50.9	56.2	46.8	52.4	41.9	59.7
	자금조달	금월 평가	49.7	59.0	44.7	51.6	35.5	59.7
		차월 전망	52.0	56.7	53.2	51.6	48.4	61.3
건설 기능인력	인건비 체감	금월 평가	60.1	55.1	68.1	57.1	58.1	72.6
		차월 전망	60.1	58.4	68.1	57.1	54.8	72.6
	인력수급	금월 평가	59.0	58.4	53.2	61.1	45.2	74.2
		차월 전망	62.4	61.2	57.4	64.3	48.4	79.0
건설자재	자재비 체감	금월 평가	50.9	42.7	61.7	46.8	58.1	61.3
		차월 전망	53.2	51.1	59.6	50.8	48.4	64.5
	자재수급	금월 평가	75.1	72.5	68.1	77.8	58.1	85.5
		차월 전망	73.4	71.9	70.2	74.6	61.3	85.5
건설장비	장비임대료 체감	금월 평가	66.5	57.3	70.2	65.1	64.5	80.6
		차월 전망	68.2	68.0	72.3	66.7	61.3	85.5
	장비수급	금월 평가	82.7	84.8	85.1	81.7	77.4	95.2
		차월 전망	80.3	86.5	83.0	79.4	77.4	96.8

주1: '전체' 지수는 '수도권'과 '지방'을 합산해서 산출.

주2: '광역시'는 6대 광역시(부산·대구·인천·광주·대전·울산).



〈최근 3년간의 SC-BSI 비교〉