



# RICON 건설경기실사지수 (SC-BSI)

이은형 (연구위원, eunhyung@ricon.re.kr, 02-3284-2615)

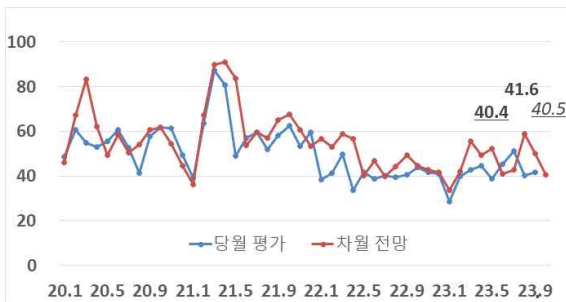
## I. 2023년 9월 건설경기평가 및 10월 전망

### ■ 9월의 경기평가는 전월과 유사, 차월도 비슷할 것으로

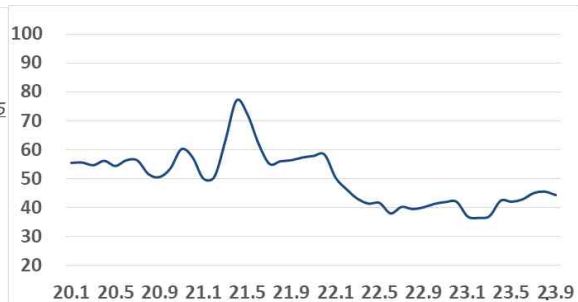
- 9월의 건설경기실사지수는 41.6으로 전월(40.6)과 유사했으며(-1.2p), 다음 10월(40.5)에도 큰 변동은 없을 것으로 전망됨. 경영상의 주요 애로사항으로는 정밀시공으로 인한 실행률 초과, 수주공사의 규모에 맞는 자금 대출 곤란, 생산체제 개편에 따른 수주불균형 등이 지적됨.
- 수도권은 41.5(42.3→41.5)로 전월과 비슷한 수준으로(-0.8p), 지방도 41.6(39.7→41.6)으로 전월과의 차이가 크지 않았음(+1.9p).

〈표-1〉 2023년 9월 건설경기실사지수 평가 및 2023년 10월 전망

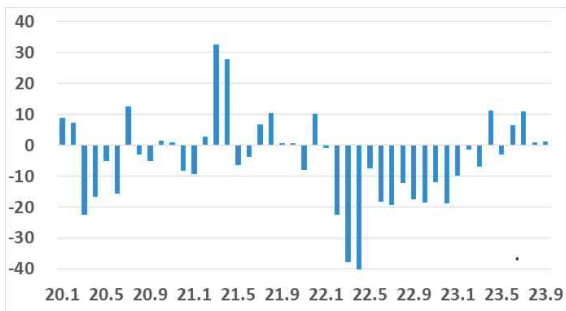
구분	종합		지역			
	금월	전년 동월	수도권	지방	서울	광역시
2023년 9월 평가	41.6	40.6	41.5	41.6	28.1	49.2
2023년 10월 전망	40.5	44.6	45.3	38.7	37.5	46.0



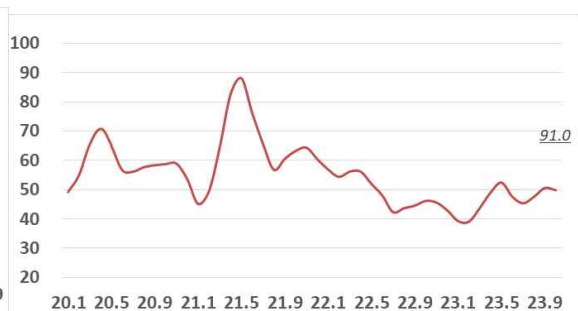
〈당월 평가 및 차월 전망 추이〉



〈당월 평가의 이동평균선(3개월)〉



〈전년 동월 대비 증감(당월 평가)〉



〈차월 평가의 이동평균선(3개월)〉

## II. 전문건설업 조사항목별 경기평가 및 전망

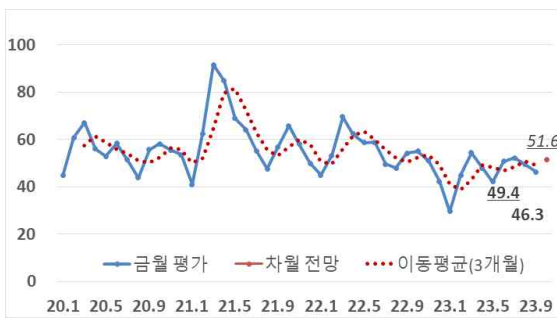
### 1 공사수주지수 (원도급, 하도급)

#### ■ 공사수주지수는 원도급과 하도급 모두 소폭 하락

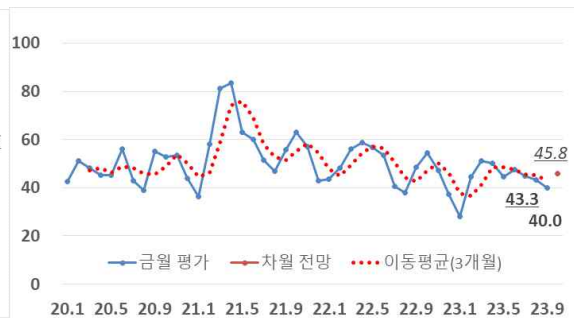
- 공사수주 경기실사지수는 원도급수주가 46.3(49.4→46.3)으로 전월 대비 소폭 하락했으며(-3.1p) 전년 동월(54.3)과는 큰 차이를 보였음. 하도급수주도 40.0(43.3→40.0)으로 전월보다 소폭 하락했으며(-3.3p) 이는 전년 동월(48.6)보다 크게 낮은 수준임.
  - 원도급 공사수주지수는 전월에 이어 수도권(48.1→34.0)의 하락폭이 컸지만(-14.1p), 지방(50.0→51.1)에서는 전월과 유사한 수준이었음(+1.1p).
  - 하도급 공사수주지수도 수도권(50.0→34.0)의 하락폭이 컸지만(-16.0p), 지방(40.5→42.3)은 전월과 큰 차이를 보이지 않았음(+1.8p).

〈표-2〉 원·하도급 공사수주지수 (금월 평가와 차월 전망)

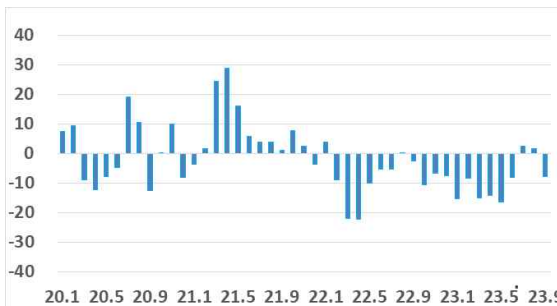
구 분		총 합		지 역			
		금월 (전월)	전년 동월	수도권	지방	서울	광역시
원도급 수주	2023년 9월 평가	46.3	54.3	34.0	51.1	28.1	57.1
	2023년 10월 전망	51.6	58.3	41.5	55.5	37.5	58.7
하도급 수주	2023년 9월 평가	40.0	48.6	34.0	42.3	21.9	50.8
	2023년 10월 전망	45.8	56.6	39.6	48.2	34.4	50.8



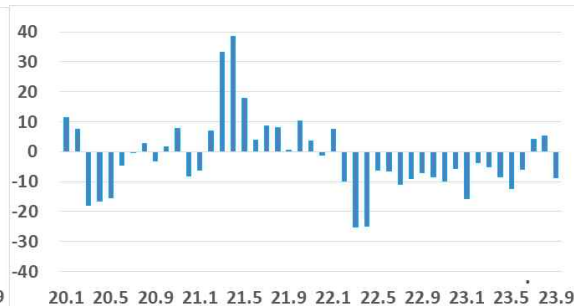
〈원도급 수주〉



〈하도급 수주〉



〈원도급 수주 증감(전년 동월비)〉



〈하도급 수주 증감(전년 동월비)〉

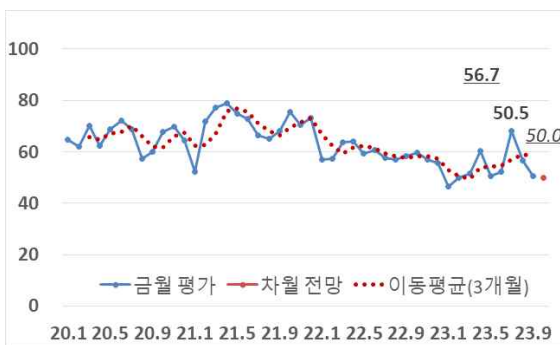
## 2 자금관련지수 (공사대금수금, 자금조달)

### ■ 공사대금수금지수와 자금조달지수 모두 전월에 연이어 하락

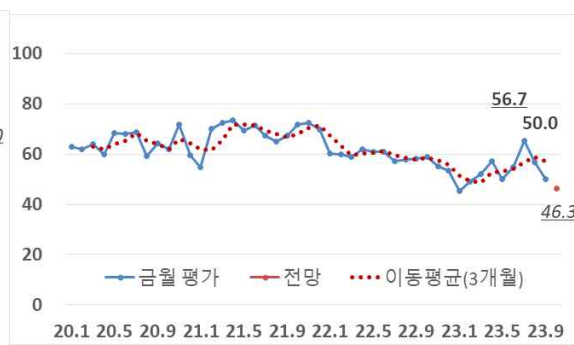
- 공사대금수금 경기실사지수는 50.5(56.7→50.5)로 전월 대비 하락했으며(-6.2p), 다음 10월(50.0)에도 금월 수준을 이어갈 것으로 전망됨.
  - 수도권(48.1→41.5)에서는 소폭하락(-6.6p), 지방(60.3→54.0)도 수도권과 유사한 수준으로 하락함 (-6.3p).
- 자금조달 경기실사지수는 50.0(56.7→50.0)으로 하락했으며(-6.7p), 10월(46.3)에는 금월보다 악화될 것으로 전망됨.
  - 수도권(48.1→43.4)은 전월에 연이어 하락(-4.7p), 지방(60.3→52.6)도 전월보다 하락한 것으로 집계됨 (-7.7p).

〈표-3〉 공사대금수금 및 자금조달 지수 (금월 평가와 차월 전망)

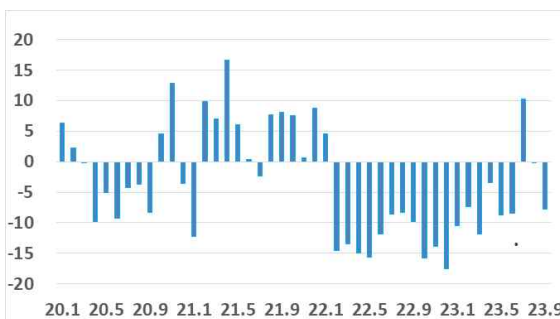
구 분		총 합		지 역			
		금월	전년 동월	수도권	지방	서울	광역시
공사대금수금	2023년 9월 평가	50.5	58.3	41.5	54.0	31.3	54.0
	2023년 10월 전망	50.0	63.4	45.3	51.8	34.4	57.1
자금조달	2023년 9월 평가	50.0	58.3	43.4	52.6	31.3	61.9
	2023년 10월 전망	46.3	60.0	41.5	48.2	31.3	55.6



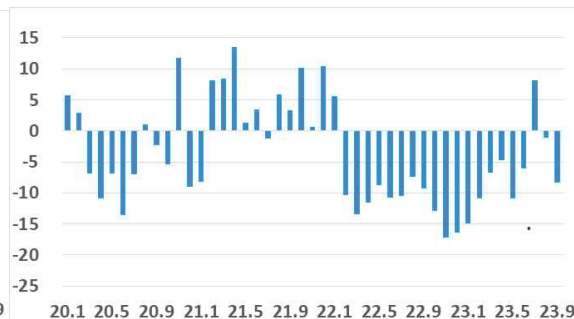
〈공사대금수금〉



〈자금조달〉



〈공사대금수금 증감(전년 동월비)〉



〈자금조달 증감(전년 동월비)〉

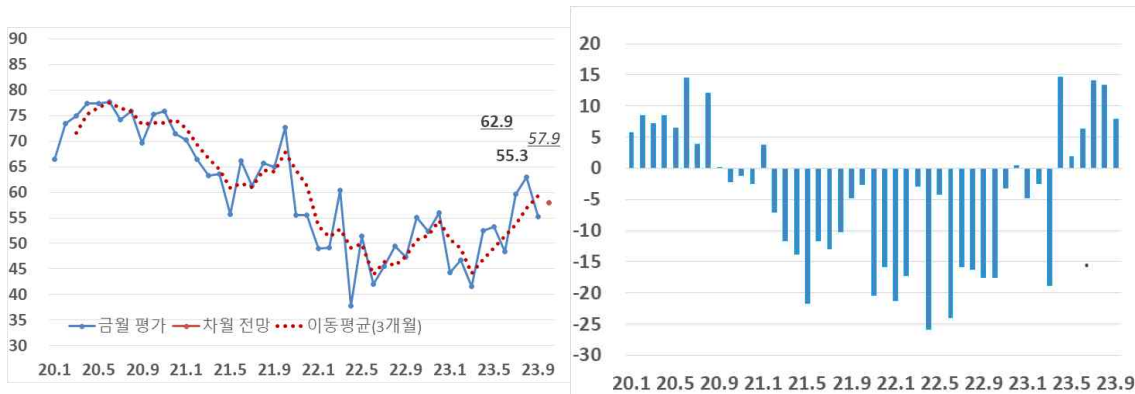
### 3 건설기능인력 관련 지수 (인건비, 인력수급)

#### ■ 인건비체감과 기능인력수급 모두 전월보다 악화

- 인건비체감<sup>1)2)</sup> 경기실사지수는 55.3(62.9→55.3)으로 전월보다 하락했으며(-7.6p) 전년 동월(47.4)보다는 여전히 높은 수준임. 다만 전월의 조사치가 예년보다 크게 낮았다는 점을 감안할 필요가 있으며, 동 조사에서는 인건비보다 기능인력의 수급문제가 더욱 부각되는 사안임.
  - 수도권(59.6→56.6)은 전월보다 소폭 낮았던 반면(-3.0p), 지방(64.3→54.7)에서의 하락폭이 크게 나타남 (-9.6p).
- 기능인력수급 경기실사지수<sup>3)</sup>는 64.7(66.9→64.7)로 전월과 일부 차이를 보였으며(-2.2p). 전년 동월 (58.3)보다 높은 상황임. 기능·기술인력의 수급문제에 대한 지적은 금월에도 여전한 것으로 나타남.
  - 수도권(61.5→58.5)은 전월보다 소폭 하락(-3.0p), 지방(69.0→67.2)은 전월보다 소폭 낮았지만 유의미한 정도는 아닌 것으로 판단됨(-1.8p).

〈표-4〉 인건비 및 기능인력수급 지수 (금월 평가와 차월 전망)

구 분		총 합		지 역			
		금월	전년 동월	수도권	지방	서울	광역시
인건비 체감	2023년 9월 평가	55.3	47.4	56.6	54.7	50.0	63.5
	2023년 10월 전망	57.9	51.4	58.5	57.7	53.1	61.9
인력수급	2023년 9월 평가	64.7	58.3	58.5	67.2	50.0	73.0
	2023년 10월 전망	62.6	58.3	50.9	67.2	40.6	69.8



〈인건비 체감 (개선·악화정도)〉

〈인건비 증감(전년 동월비)〉

1) 기능인력을 채용하는 기업들이 체감하는 인건비 수준의 체감도(개선 또는 악화)를 의미함  
 2) '21년 상반기는 코로나 사태 이후의 물가상승에 따른 인건비 체감이 극에 달했던 시기임을 주의  
 3) 동 항목은 '21.1.부터 신규로 추가됨

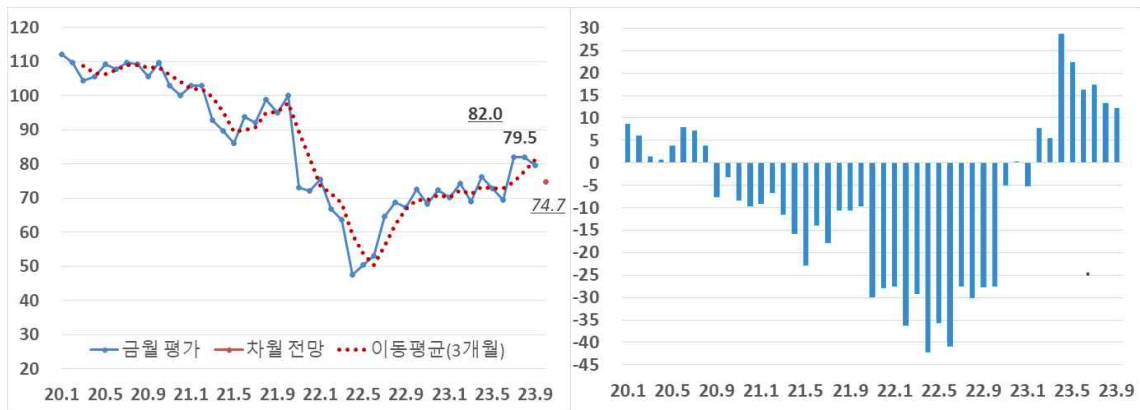
## 4 건설자재 관련 지수 (자재비, 자재수급<sup>4)</sup>)

### ■ 자재비지수는 크게 하락, 자재수급지수는 개선세가 꺾이며 소폭 하락

- 자재비<sup>5)</sup> 경기실사지수<sup>6)7)</sup>는 45.8(55.1→45.8)로 전월의 개선세가 바뀌며 큰 폭으로 하락했으며(-9.3p), 차월(36.0)에는 더욱 악화될 것으로 전망됨. 이번 조사에서는 공사내역(자재량 등)이 현실과 일치하지 않는 부분이 있다는 등의 문제도 지적됨.
  - 수도권(61.5→56.6)은 전월보다 하락했으며(-4.9p), 지방(52.4→41.6)에서는 하락 정도가 더욱 크게 나타남(-10.8p).
- 자재수급 경기실사지수<sup>8)</sup>는 79.5(82.0→79.5)로 전월과 소폭 차이를 보였으며(-2.5p) 차월(74.7)에도 별다른 개선이 없을 것으로 전망됨(-4.8p).
  - 수도권(84.6→81.1)은 전월 대비 소폭 하락(-3.5p), 지방(81.0→78.8)도 전월보다 소폭 악화된 것으로 집계됨(-2.2p).

〈표-5〉 자재비 및 자재수급 지수 (금월 평가와 차월 전망)

구 분		총 합		지 역			
		금월	전년 동월	수도권	지방	서울	광역시
자재비 체감	2023년 9월 평가	45.8	36.0	56.6	41.6	50.0	54.0
	2023년 10월 전망	52.6	41.1	58.5	50.4	53.1	63.5
자재수급	2023년 9월 평가	79.5	67.4	81.1	78.8	75.0	87.3
	2023년 10월 전망	74.7	67.4	71.7	75.9	68.8	77.8



〈자재수급〉

〈자재수급 증감(전년 동월비)〉

- 4) 통상적으로 자재수급지수는 타 항목의 지수보다 높게 나타남. 그 이유는 전문건설업체들이 하도급공사의 특성에 따라 발주자나 종합건설업체로부터 자재를 지급받는 경우도 많고, 실무적으로도 자재를 조달하지 못해 공사를 수행하지 못하는 상황은 드물기 때문임
- 5) 기업들이 구매하는 자재비의 체감수준(개선 또는 악화)을 의미함
- 6) 동 항목은 '21.1.부터 신규로 추가됨
- 7) 전년인 2022년 상반기는 특히 세계적 공급망 이슈 및 건설자재의 수요난이 극도로 부각된 시기였기에 금년의 조사치와 직접 비교가 쉽지 않음을 감안해야 함
- 8) 코로나 이전 시기의 지수는 대략 100정도 수준이었음을 유의

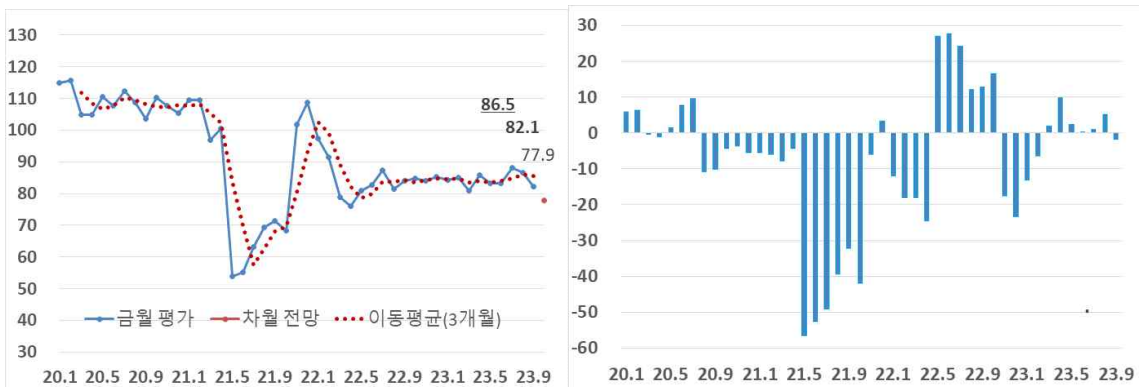
## 5 건설장비 수급지수 (장비임대료, 장비수급)

### 장비임대료지수는 전월 수준, 장비수급지수는 소폭 하락

- 장비임대료 경기실사지수는 63.7(64.6→63.7)로 전월과 사실상 동일한 수준이었으며(-0.9p), 차월(61.6)은 소폭 하락할 것으로 전망됨(-2.1p). 이는 전년 동월(50.3)보다 높은 수준이지만, 역시 전년도와 지수하락이 예년보다 심각했다는 점을 감안할 필요가 있음.
  - 수도권(61.5→67.9)은 전월 대비 소폭 개선된 반면(+6.4p), 지방(65.9→62.0)은 전월보다 소폭 악화됨(-3.9p).
- 건설장비수급 경기실사지수는 82.1(86.5→82.1)로 전월 대비 소폭 하락(-4.4p), 차월에는 더욱 악화될 것으로 전망됨(-4.2p). 다만 자재 및 기능인력과 달리 건설장비의 수급이 현안문제로 부각되는 것은 아니며, 추후 착공현장이 감소한다면 장비수급은 보다 여유있을 것으로 예상할 수 있음.
  - 수도권(82.7→84.9)은 전월 대비 소폭 개선(+2.2p), 지방(88.1→81.0)은 전월보다 하락한 것으로 조사됨(-7.1p).

〈표-5〉 건설장비수급 지수 (금월 평가와 차월 전망)

구 분		총 합		지 역			
		금월	전년 동월	수도권	지방	서울	광역시
장비 임대료 체감	2023년 9월 평가	63.7	50.3	67.9	62.0	56.3	71.4
	2023년 10월 전망	61.6	58.3	64.2	60.6	53.1	71.4
장비수급	2023년 9월 평가	82.1	84.0	84.9	81.0	78.1	92.1
	2023년 10월 전망	77.9	76.6	86.8	74.5	81.3	84.1



〈건설장비수급〉

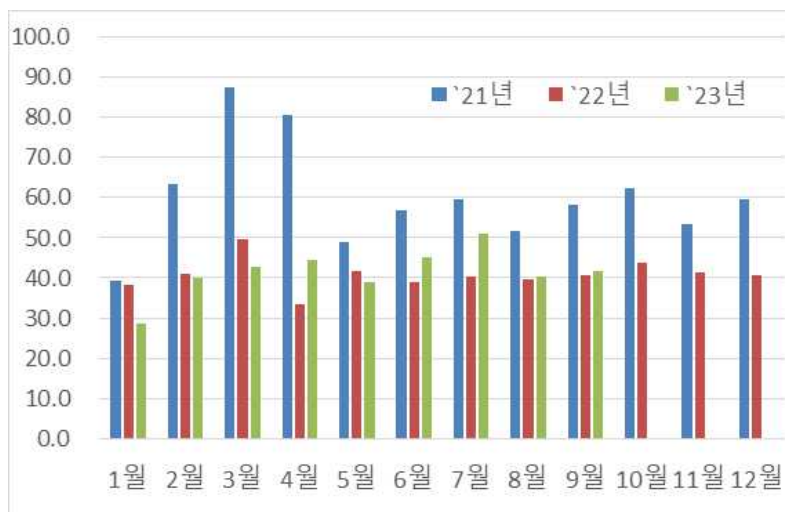
〈건설장비수급 증감(전년 동월비)〉

## 참고: 2023년 9월 전문건설업 경기실사지수 요약표

구 분		총 합		지 역				
		금월	전년 동월	수도권	지방	서울	광역시	
전문건설업 경기		금월 평가	41.6	40.6	41.5	41.6	28.1	49.2
		차월 전망	40.5	44.6	45.3	38.7	37.5	46.0
공사물량	원도급 수주	금월 평가	46.3	54.3	34.0	51.1	28.1	57.1
		차월 전망	51.6	58.3	41.5	55.5	37.5	58.7
	하도급 수주	금월 평가	40.0	48.6	34.0	42.3	21.9	50.8
		차월 전망	45.8	56.6	39.6	48.2	34.4	50.8
자금사정	공사대금 수금	금월 평가	50.5	58.3	41.5	54.0	31.3	54.0
		차월 전망	50.0	63.4	45.3	51.8	34.4	57.1
	자금조달	금월 평가	50.0	58.3	43.4	52.6	31.3	61.9
		차월 전망	46.3	60.0	41.5	48.2	31.3	55.6
건설 기능인력	인건비 체감	금월 평가	55.3	47.4	56.6	54.7	50.0	63.5
		차월 전망	57.9	51.4	58.5	57.7	53.1	61.9
	인력수급	금월 평가	64.7	58.3	58.5	67.2	50.0	73.0
		차월 전망	62.6	58.3	50.9	67.2	40.6	69.8
건설자재	자재비 체감	금월 평가	45.8	36.0	56.6	41.6	50.0	54.0
		차월 전망	52.6	41.1	58.5	50.4	53.1	63.5
	자재수급	금월 평가	79.5	67.4	81.1	78.8	75.0	87.3
		차월 전망	74.7	67.4	71.7	75.9	68.8	77.8
건설장비	장비임대료 체감	금월 평가	63.7	50.3	67.9	62.0	56.3	71.4
		차월 전망	61.6	58.3	64.2	60.6	53.1	71.4
	장비수급	금월 평가	82.1	84.0	84.9	81.0	78.1	92.1
		차월 전망	77.9	76.6	86.8	74.5	81.3	84.1

주1: '전체' 지수는 '수도권'과 '지방'을 합산해서 산출.

주2: '광역시'는 6대 광역시(부산·대구·인천·광주·대전·울산).



〈최근 3년간의 SC-BSI 비교〉