



# RICON 건설경기실사지수 (SC-BSI)

이은형 (연구위원, eunhyung@ricon.re.kr, 02-3284-2615)

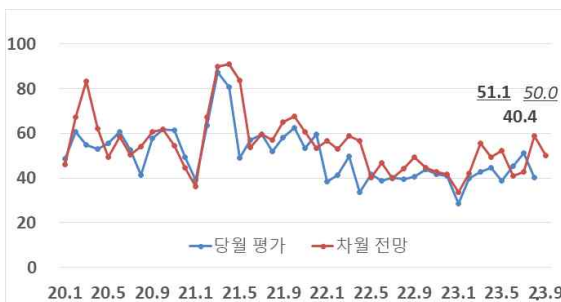
## I. 2023년 8월 건설경기평가 및 9월 전망

### ■ 8월의 경기평가는 크게 악화, 차월은 일부 회복 전망

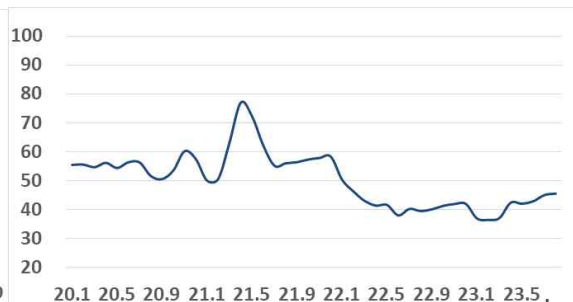
- 8월의 건설경기실사지수는 40.4로 전월(51.1) 대비 크게 하락했지만(-10.7p), 다음 9월(50.0)에는 일부 회복될 것으로 전망됨. 경영상의 주요 애로사항으로는 발주 공사의 감소, 중대재해처벌법에 대응 곤란, 기성의 지연 문제, 고급기능인력의 수급 등이 지적됨.
- 수도권은 42.3(50.0→42.3)으로 하락한 반면(-7.7p), 지방은 39.7(51.6→39.7)로 전월대비 하락 폭이 더욱 큰 것으로 조사됨(-11.9p).

〈표-1〉 2023년 8월 건설경기실사지수 평가 및 2023년 9월 전망

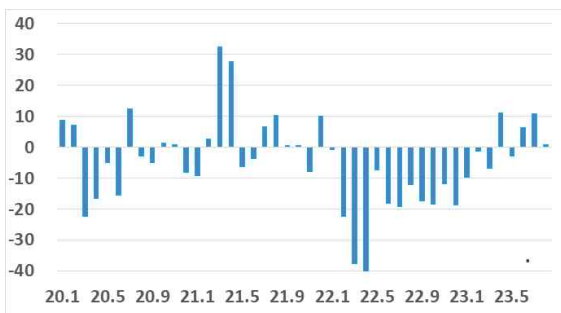
구분	종합		지역			
	금월	전년 동월	수도권	지방	서울	광역시
2023년 8월 평가	40.4	39.6	42.3	39.7	38.7	42.2
2023년 9월 전망	50.0	49.5	51.9	49.2	48.4	56.3



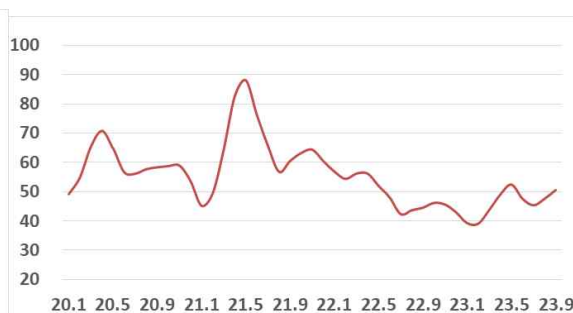
〈당월 평가 및 차월 전망 추이〉



〈당월 평가의 이동평균선(3개월)〉



〈전년 동월 대비 증감(당월 평가)〉



〈차월 평가의 이동평균선(3개월)〉

## II. 전문건설업 조사항목별 경기평가 및 전망

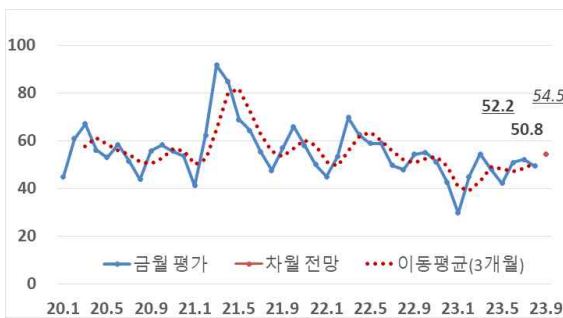
### 1 공사수주지수 (원도급, 하도급)

#### ■ 공사수주지수는 원도급과 하도급 모두 전월 수준

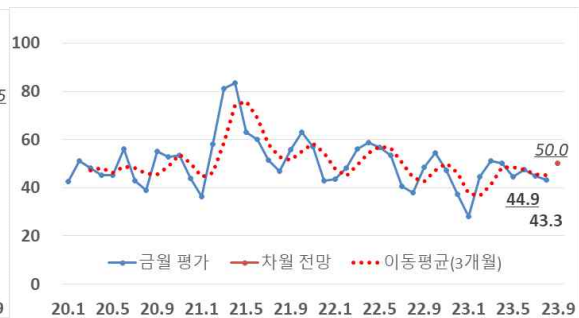
- 공사수주 경기실사지수는 원도급수주가 49.4(52.2→49.4)로 전월과 큰 차이는 없었으며(-2.8p) 전년 동월(47.9)과도 유사한 수준임. 하도급수주는 43.3(44.9→43.3)으로 전월 대비 큰 변동은 없었지만(-1.6p) 전년 동월(38.0)보다는 조금 높은 수준임.
  - 원도급 공사수주지수는 수도권(73.1→48.1)의 하락폭이 컸으나(-25.0p), 지방(43.7→50.0)에서는 일부 개선양상을 보였음(+6.3p).
  - 하도급 공사수주지수도 수도권(63.5→50.0)에서 전월 대비 크게 하락했으며(-13.5p), 지방(37.3→40.5)은 전월보다 소폭 개선됨(+3.2p).

〈표-2〉 원·하도급 공사수주지수 (금월 평가와 차월 전망)

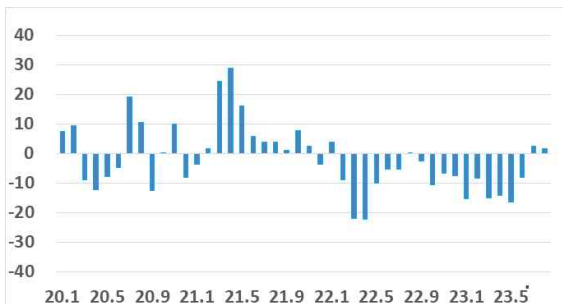
구 분		총 합		지 역			
		금월 (전월)	전년 동월	수도권	지방	서울	광역시
원도급 수주	2023년 8월 평가	49.4	47.9	48.1	50.0	35.5	59.4
	2023년 9월 전망	54.5	57.3	51.9	55.6	51.6	56.3
하도급 수주	2023년 8월 평가	43.3	38.0	50.0	40.5	45.2	48.4
	2023년 9월 전망	50.0	56.8	51.9	49.2	45.2	53.1



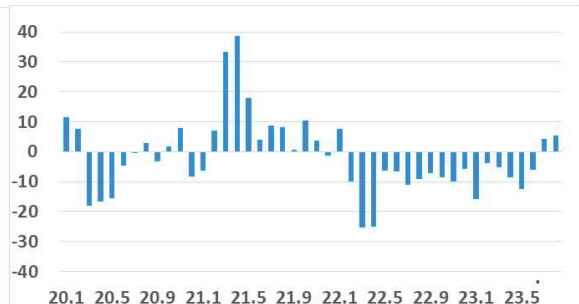
〈원도급 수주〉



〈하도급 수주〉



〈원도급 수주 증감(전년 동월비)〉



〈하도급 수주 증감(전년 동월비)〉

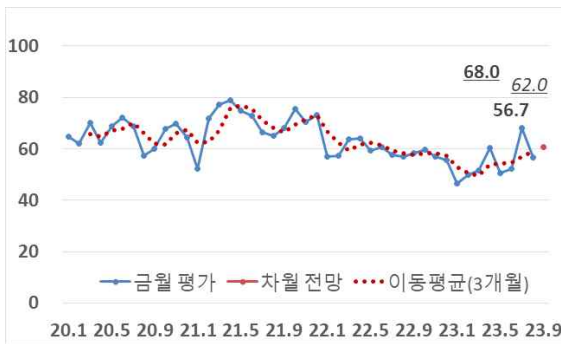
## 2 자금관련지수 (공사대금수금, 자금조달)

### ■ 공사대금수금지수와 자금조달지수 모두 하락

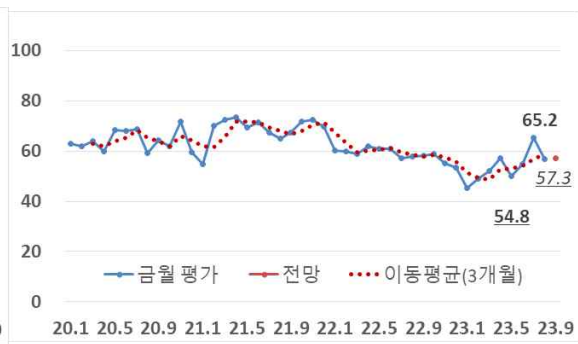
- 공사대금수금 경기실사지수는 56.7(68.0→56.7)로 전월 대비 크게 악화되었으며(-11.3p), 다음 9월(60.7)에는 소폭 개선될 것으로 전망됨.
  - 수도권(78.8→48.1)의 하락정도가 두드러졌으며(-30.7p), 지방(63.5→60.3)은 소폭 하락한 것에 그쳤음(-3.2p).
- 자금조달 경기실사지수는 56.7(65.2→56.7)로 하락했으며(-8.5p), 9월(57.8)에도 금월의 수준이 지속될 것으로 전망됨.
  - 수도권(73.1→48.1)의 하락폭이 매우 컸지만(-25.0p), 지방(61.9→60.3)은 사실상 전월의 수준이 유지됨(-1.6p).

〈표-3〉 공사대금수금 및 자금조달 지수 (금월 평가와 차월 전망)

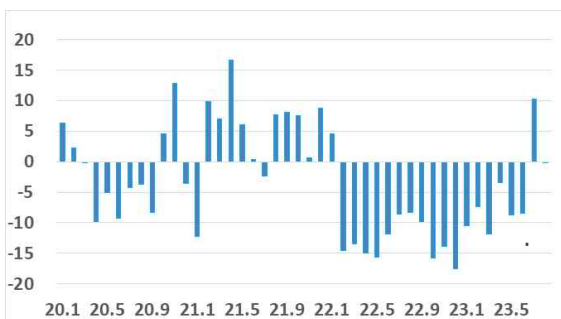
구 분		총 합		지 역			
		금월	전년 동월	수도권	지방	서울	광역시
공사대금수금	2023년 8월 평가	56.7	56.8	48.1	60.3	41.9	67.2
	2023년 9월 전망	60.7	62.0	57.7	61.9	45.2	65.6
자금조달	2023년 8월 평가	56.7	57.8	48.1	60.3	45.2	65.6
	2023년 9월 전망	57.3	62.0	51.9	59.5	41.9	64.1



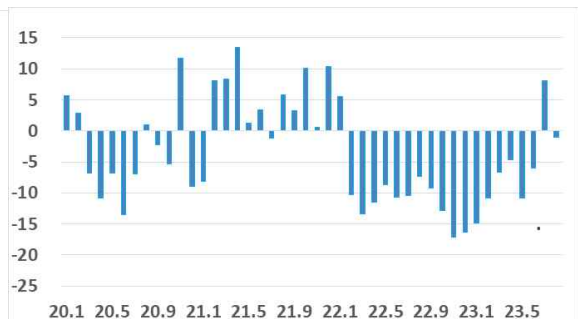
〈공사대금수금〉



〈자금조달〉



〈공사대금수금 증감(전년 동월비)〉



〈자금조달 증감(전년 동월비)〉

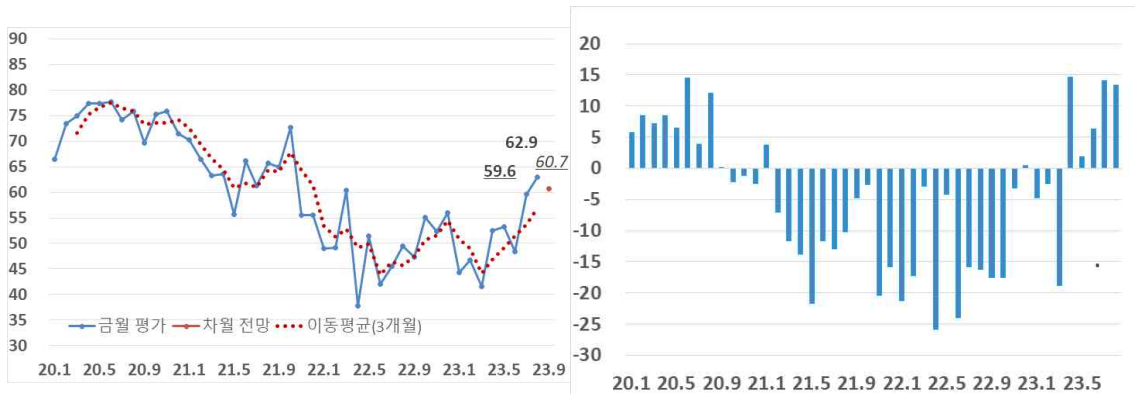
### 3 건설기능인력 관련 지수 (인건비, 인력수급)

#### ■ 인건비체감과 기능인력수급 모두 전월 수준

- 인건비체감<sup>1)2)</sup> 경기실사지수는 62.9(59.6→62.9)로 전월과 유사했지만(+3.3p) 이는 전년 동월(49.5)보다는 상당히 높은 수준임. 이번 조사에서도 인건비 상승보다 기능인력의 수급난과 고령화를 지적한 업체가 더 많았음.
  - 수도권(55.8→59.6)은 전월 대비 소폭 개선(+3.8p), 지방(61.1→64.3)도 비슷한 정도로 소폭 상승함(+3.2p).
- 기능인력수급 경기실사지수<sup>3)</sup>는 66.9(66.9→66.9)로 전월과 동일하게 조사됨(+0.0p). 여전히 전년 동월(56.8)보다 높지만 이를 업황의 현격한 개선으로 보기에는 무리가 있음. 기능·기술인력의 수급문제는 자재 수급과 함께 꾸준히 지적되지만 단기에 개선될 여지는 낮음.
  - 수도권(51.9→61.5)은 전월보다 상승했으며(+9.6p), 지방(73.0→69.0)은 소폭 하락한 결과를 보였음(-4.0p).

〈표-4〉 인건비 및 기능인력수급 지수 (금월 평가와 차월 전망)

구 분		총 합		지 역			
		금월	전년 동월	수도권	지방	서울	광역시
인건비 체감	2023년 8월 평가	62.9	49.5	59.6	64.3	48.4	70.3
	2023년 9월 전망	60.7	52.1	63.5	59.5	54.8	71.9
인력수급	2023년 8월 평가	66.9	56.8	61.5	69.0	51.6	78.1
	2023년 9월 전망	68.5	56.8	59.6	72.2	48.4	82.8



〈인건비 체감 (개선·악화정도)〉

〈인건비 증감(전년 동월비)〉

1) 기능인력을 채용하는 기업들이 체감하는 인건비 수준의 체감도(개선 또는 악화)를 의미함  
 2) '21년 상반기는 코로나 사태 이후의 물가상승에 따른 인건비 체감이 극에 달했던 시기임을 주의  
 3) 동 항목은 '21.1부터 신규로 추가됨

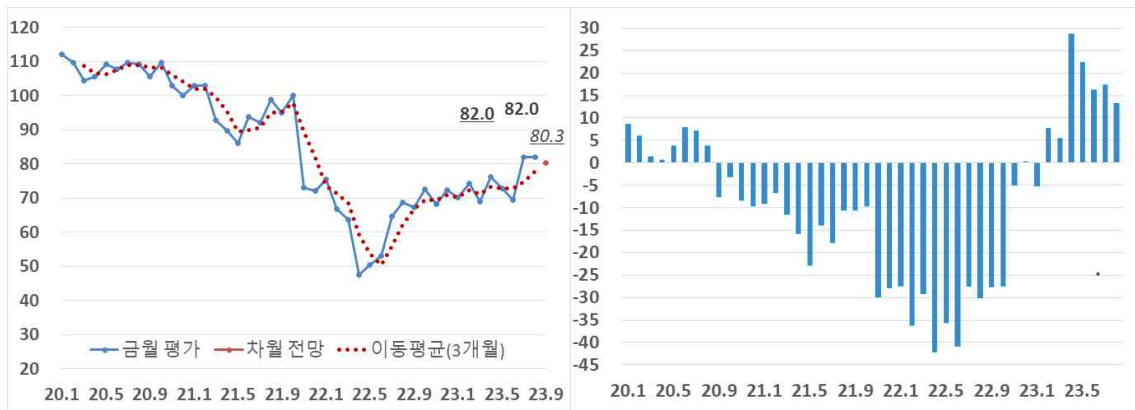
## 4 건설자재 관련 지수 (자재비, 자재수급<sup>4)</sup>)

### ■ 자재비지수는 소폭 개선, 자재수급지수는 연이어 개선

- 자재비<sup>5)</sup> 경기실사지수<sup>6)7)</sup>는 55.1(51.7→55.1)로 전월에 이어 소폭의 개선세가 지속되었으며(+3.4p), 차월(56.7)에도 유사한 수준일 것으로 전망됨. 이번 조사에서는 시멘트, 모래, 유류 등 구체적인 자재명까지 지적인 업체들이 상당수 집계됨.
  - 수도권(53.8→61.5)은 전월보다 개선되었으며(+7.7p), 지방(50.8→52.4)은 전월과 유사한 수준이 유지됨(+1.6p).
- 자재수급 경기실사지수<sup>8)</sup>는 82.0(82.0→82.0)으로 전월과 동일했으며(0.0p) 차월(80.3)의 상황도 금월과 비슷할 것으로 전망됨(-1.7p).
  - 수도권(82.7→84.6)은 전월과 큰 차이가 없었으며(+1.9p), 지방(81.7→81.0)도 전월 대비 지수변동은 미미한 것으로 나타남(-0.7p).

〈표-5〉 자재비 및 자재수급 지수 (금월 평가와 차월 전망)

구 분		총 합		지 역			
		금월	전년 동월	수도권	지방	서울	광역시
자재비 체감	2023년 8월 평가	55.1	40.1	61.5	52.4	58.1	60.9
	2023년 9월 전망	56.7	45.8	65.4	53.2	61.3	67.2
자재수급	2023년 8월 평가	82.0	68.8	84.6	81.0	80.6	92.2
	2023년 9월 전망	80.3	68.8	80.8	80.2	71.0	93.8



〈자재수급〉

〈자재수급 증감(전년 동월비)〉

- 4) 통상적으로 자재수급지수는 타 항목의 지수보다 높게 나타남. 그 이유는 전문건설업체들이 하도급공사의 특성에 따라 발주자나 종합 건설업체로부터 자재를 지급받는 경우도 많고, 실무적으로도 자재를 조달하지 못해 공사를 수행하지 못하는 상황은 드물기 때문임
- 5) 기업들이 구매하는 자재비의 체감수준(개선 또는 악화)을 의미함
- 6) 동 항목은 '21.1부터 신규로 추가됨
- 7) 전년인 2022년 상반기는 특히세계적 공급망 이슈 및 건설자재의 수요난이 극도로 부각된 시기였기에 금년의 조사치와 직접 비교가 쉽지 않음을 감안해야 함
- 8) 코로나 이전 시기의 지수는 대략 100정도 수준이었음을 유의

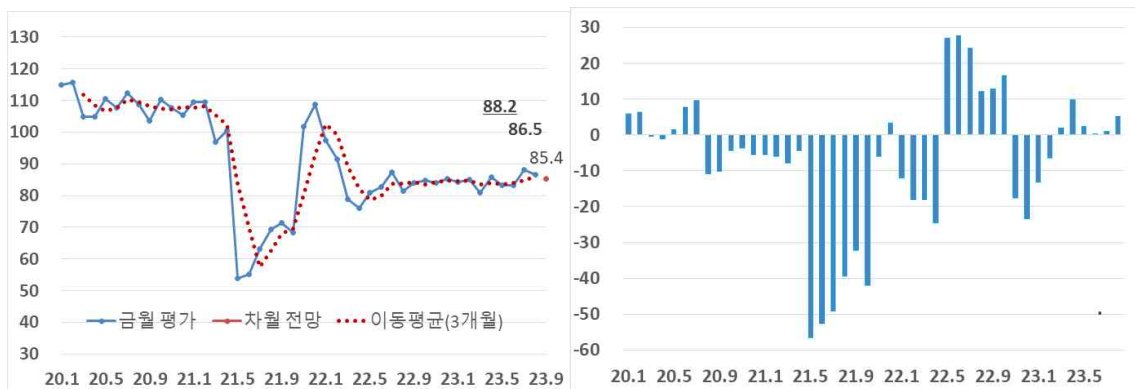
## 5 건설장비 수급지수 (장비임대료, 장비수급)

### 장비임대료지수와 장비수급지수 모두 전월의 수준

- 장비임대료 경기실사지수는 64.6(65.2→64.6)으로 전월과 비슷했지만(-0.6p), 차월(68.5)에는 소폭 개선될 것으로 전망됨(+3.9p). 최근의 조사 결과가 꾸준히 전년 동월(50.0)보다 높게 나타나고 있지만, 작년의 악화된 지수 상황을 감안하면 여전히 현황회복이 충분치 못한 것으로 판단할 수 있음.
  - 수도권(67.3→61.5)은 전월보다 하락했지만(-5.8p), 지방(64.3→65.9)은 전월의 수준을 유지함(+1.6p).
- 건설장비수급 경기실사지수는 86.5(88.2→86.5)로 전월과 유사(-1.7p), 차월에도 별다른 차이는 없을 것으로 전망됨(-0.9p). 참고로 지역적인 건설현장의 증가가 장비수급의 어려움으로 연결될 가능성이 있더라도 아직까지는 업계의 현안문제로 부각되지 않는 상황임.
  - 수도권(88.5→82.7)은 전월 대비 하락(-5.8p), 지방(88.1→88.1)은 전월과 동일한 것으로 집계됨(+0.0p).

〈표-5〉 건설장비수급 지수 (금월 평가와 차월 전망)

구 분	총 합		지 역				
	금월	전년 동월	수도권	지방	서울	광역시	
장비임대료 체감	2023년 8월 평가	64.6	50.0	61.5	65.9	54.8	70.3
	2023년 9월 전망	68.5	57.8	69.2	68.3	61.3	79.7
장비수급	2023년 8월 평가	86.5	81.3	82.7	88.1	74.2	96.9
	2023년 9월 전망	85.4	80.2	84.6	85.7	71.0	100.0



〈건설장비수급〉

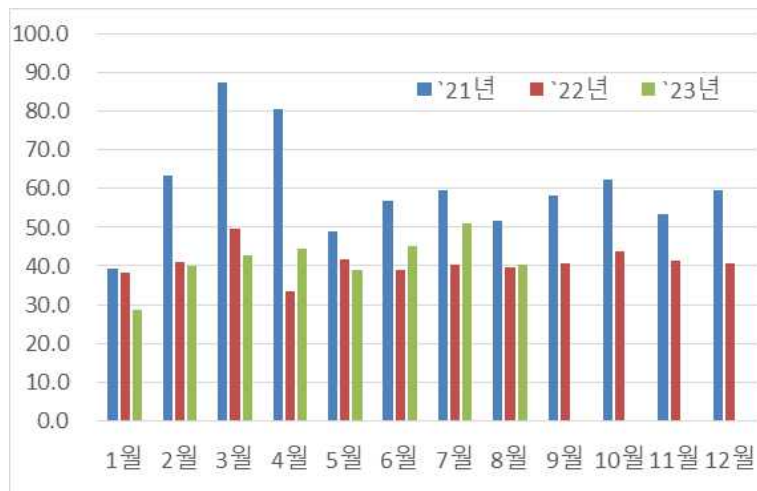
〈건설장비수급 증감(전년 동월비)〉

## 참고: 2023년 8월 전문건설업 경기실사지수 요약표

구 분		총 합		지 역				
		금월	전년 동월	수도권	지방	서울	광역시	
전문건설업 경기	금월 평가	40.4	39.6	42.3	39.7	38.7	42.2	
	차월 전망	50.0	49.5	51.9	49.2	48.4	56.3	
공사물량	원도급 수주	금월 평가	49.4	47.9	48.1	50.0	35.5	59.4
		차월 전망	54.5	57.3	51.9	55.6	51.6	56.3
	하도급 수주	금월 평가	43.3	38.0	50.0	40.5	45.2	48.4
		차월 전망	50.0	56.8	51.9	49.2	45.2	53.1
자금사정	공사대금 수금	금월 평가	56.7	56.8	48.1	60.3	41.9	67.2
		차월 전망	60.7	62.0	57.7	61.9	45.2	65.6
	자금조달	금월 평가	56.7	57.8	48.1	60.3	45.2	65.6
		차월 전망	57.3	62.0	51.9	59.5	41.9	64.1
건설 기능인력	인건비 체감	금월 평가	62.9	49.5	59.6	64.3	48.4	70.3
		차월 전망	60.7	52.1	63.5	59.5	54.8	71.9
	인력수급	금월 평가	66.9	56.8	61.5	69.0	51.6	78.1
		차월 전망	68.5	56.8	59.6	72.2	48.4	82.8
건설자재	자재비 체감	금월 평가	55.1	40.1	61.5	52.4	58.1	60.9
		차월 전망	56.7	45.8	65.4	53.2	61.3	67.2
	자재수급	금월 평가	82.0	68.8	84.6	81.0	80.6	92.2
		차월 전망	80.3	68.8	80.8	80.2	71.0	93.8
건설장비	장비임대료 체감	금월 평가	64.6	50.0	61.5	65.9	54.8	70.3
		차월 전망	68.5	57.8	69.2	68.3	61.3	79.7
	장비수급	금월 평가	86.5	81.3	82.7	88.1	74.2	96.9
		차월 전망	85.4	80.2	84.6	85.7	71.0	100.0

주1: '전체' 지수는 '수도권'과 '지방'을 합산해서 산출.

주2: '광역시'는 6대 광역시(부산·대구·인천·광주·대전·울산).



〈최근 3년간의 SC-BSI 비교〉