



RICON 건설경기실사지수 (SC-BSI)

이은형 (연구위원, eunhyung@ricon.re.kr, 02-3284-2615)

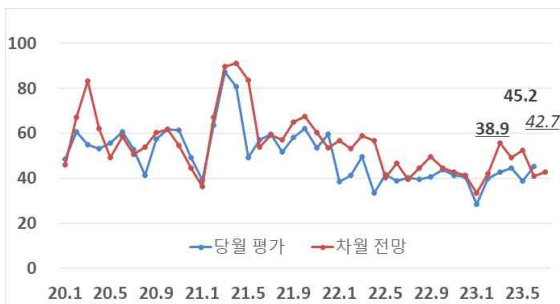
I. 2023년 6월 건설경기평가 및 7월 전망

■ 6월의 경기평가는 전월보다 소폭 개선, 7월에도 큰 변화는 없을 것으로

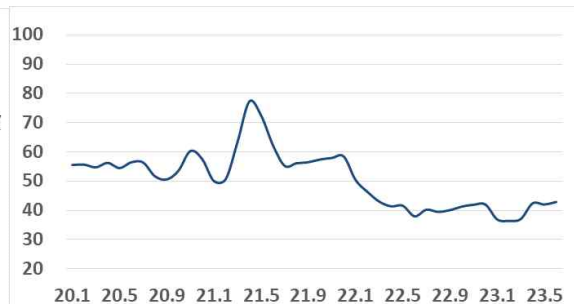
- 6월의 건설경기실사지수는 45.2로 전월(38.9) 대비 소폭 개선되었으며(+6.3p), 차월인 7월(42.7)에도 금월과 유사할 것으로 전망됨. 응답 업체들의 경영상 애로사항은 기능인력과 자재의 수급 및 비용증가, 공사 발주 감소, 수주단가 하락, 안전관련 업무량 증가 등이 지적됨.
- 수도권은 55.6(35.3→55.6)으로 큰 폭으로 개선(+20.3p), 지방은 42.3(40.3→42.3)으로 전월과 비슷한 수준으로 조사됨(+2.0p).

〈표-1〉 2023년 6월 건설경기실사지수 평가 및 2023년 7월 전망

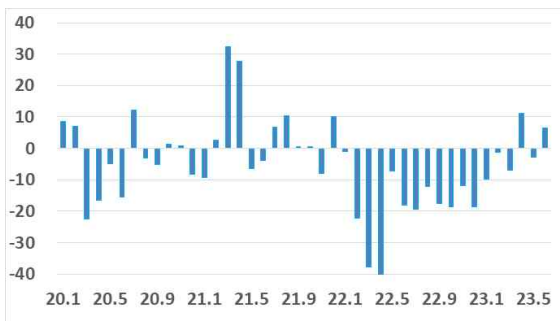
구분	종합		지역			
	금월	전년 동월	수도권	지방	서울	광역시
2023년 6월 평가	45.2	38.8	55.6	42.3	44.4	52.5
2023년 7월 전망	42.7	39.7	48.1	41.2	38.9	52.5



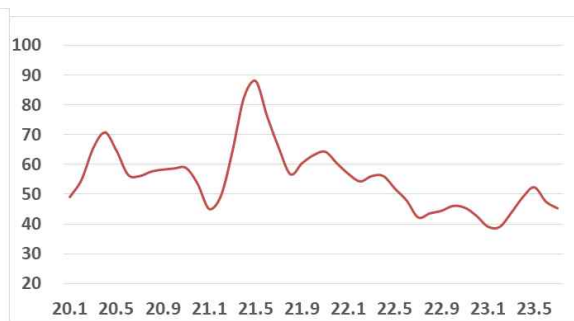
〈당월 평가 및 차월 전망 추이〉



〈당월 평가의 이동평균선(3개월)〉



〈전년 동월 대비 증감(당월 평가)〉



〈차월 평가의 이동평균선(3개월)〉

II. 전문건설업 조사항목별 경기평가 및 전망

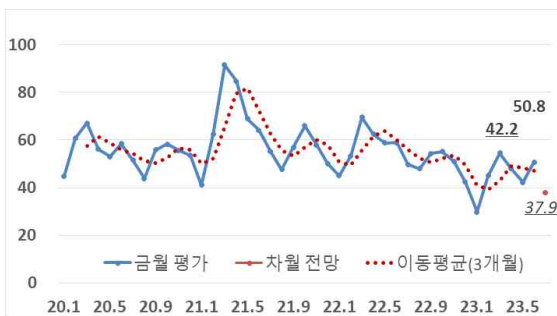
1 공사수주지수 (원도급, 하도급)

■ 공사수주지수는 원도급은 개선, 하도급은 전월 수준

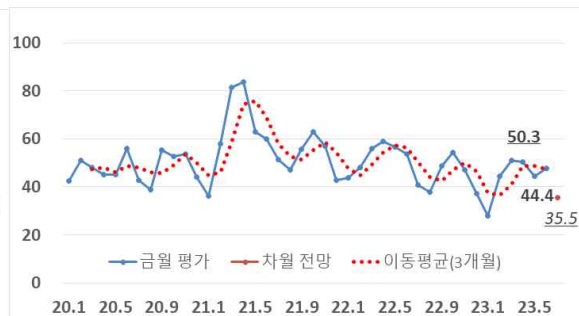
- 공사수주 경기실사지수는 원도급수주가 50.8(42.2→50.8)로 전월보다 개선되었으나(+8.6p) 전년 동월(58.9)의 수준에는 미치지 못했음. 하도급수주는 47.6(44.4→47.6)으로 전월과 큰 차이를 보이지 않았지만(+3.2p), 전년 동월(53.6)과의 차이가 일부 나타남.
 - 원도급 공사수주지수는 수도권(52.9→63.0)에서 큰 폭의 상승을 보였으며(+10.1p), 지방(38.0→47.4)도 마찬가지로 전월 대비 상승함(+9.4p).
 - 하도급 공사수주지수는 수도권(54.9→59.3)이 전월의 하락을 일부 회복했으며(+4.4p), 지방(40.3→44.3)도 유사한 패턴을 보였음(+4.0p).

〈표-2〉 원·하도급 공사수주지수 (금월 평가와 차월 전망)

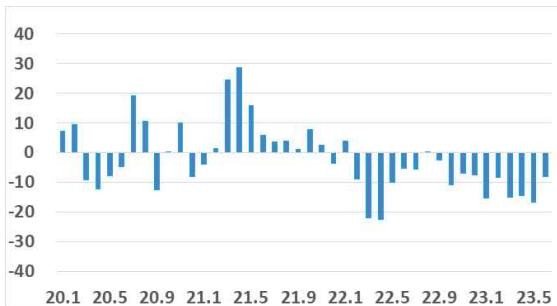
구 분		총 합		지 역			
		금월 (전월)	전년 동월	수도권	지방	서울	광역시
원도급 수주	2023년 6월 평가	50.8	58.9	63.0	47.4	22.2	77.5
	2023년 7월 전망	37.9	54.5	44.4	36.1	44.4	57.5
하도급 수주	2023년 6월 평가	47.6	53.6	59.3	44.3	33.3	67.5
	2023년 7월 전망	35.5	50.2	33.3	36.1	33.3	45.0



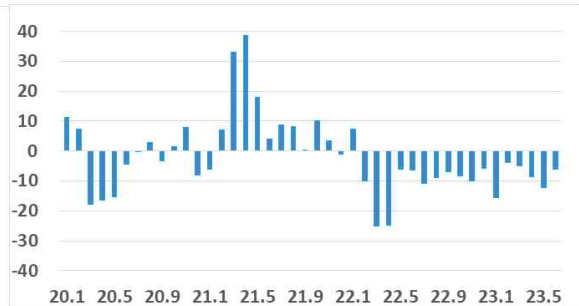
〈원도급 수주〉



〈하도급 수주〉



〈원도급 수주 증감(전년 동월비)〉



〈하도급 수주 증감(전년 동월비)〉

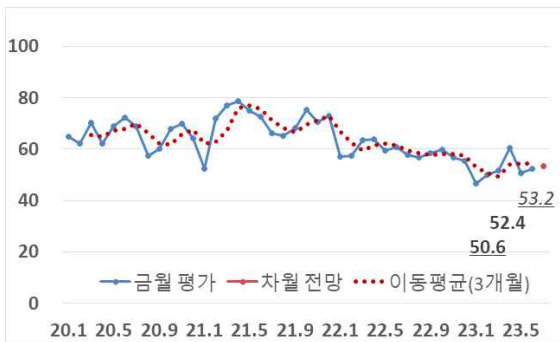
2 자금관련지수 (공사대금수금, 자금조달)

■ 공사대금수금지수는 전월 수준, 자금조달지수는 소폭 개선

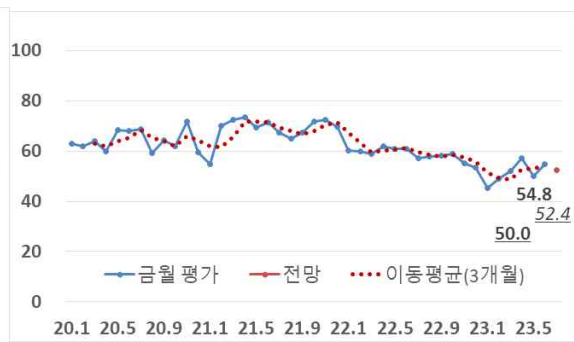
- 공사대금수금 경기실사지수는 52.4(50.6→52.4)로 전월과 별다른 차이를 보이지 않았으며(+1.8p), 차월인 6월(53.2)에도 개선세는 미미할 것으로 전망됨.
 - 수도권(43.1→40.7)은 전월보다 소폭 하락했으나 유의미한 수준은 아니며(-2.4p), 지방(53.5→55.7)에서의 소폭 상승도 동일함(+2.2p).
- 자금조달 경기실사지수는 54.8(50.0→54.8)로 일부 개선되었으며(+4.8p), 차월에도 엇비슷한 수준을 (52.4) 지속할 것으로 전망됨.
 - 수도권(49.0→55.6)은 전월보다 개선되었으며(+6.6p), 지방(50.4→54.6)에서도 개선세를 나타냄 (+4.2p).

〈표-3〉 공사대금수금 및 자금조달 지수 (금월 평가와 차월 전망)

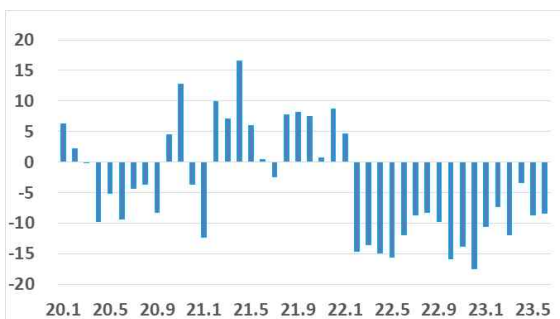
구 분		총 합		지 역			
		금월	전년 동월	수도권	지방	서울	광역시
공사대금수금	2023년 6월 평가	52.4	60.8	40.7	55.7	33.3	60.0
	2023년 7월 전망	53.2	57.9	59.3	51.5	55.6	60.0
자금조달	2023년 6월 평가	54.8	60.8	55.6	54.6	50.0	72.5
	2023년 7월 전망	52.4	56.5	48.1	53.6	44.4	65.0



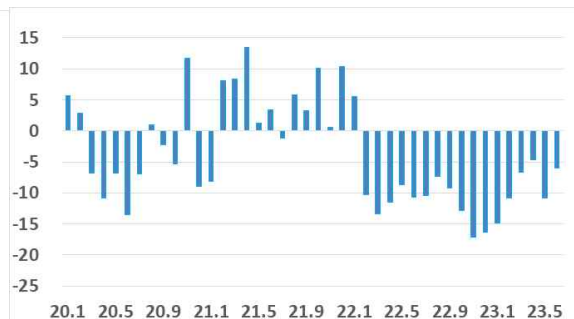
〈공사대금수금〉



〈자금조달〉



〈공사대금수금 증감(전년 동월비)〉



〈자금조달 증감(전년 동월비)〉

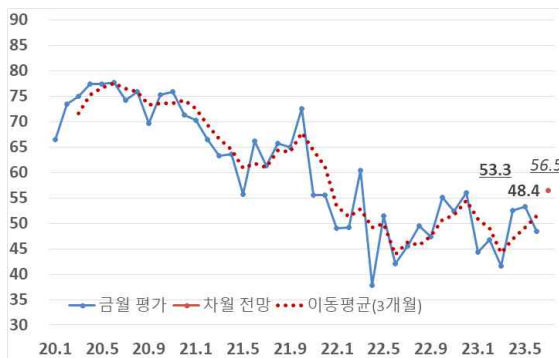
3 건설기능인력 관련 지수 (인건비, 인력수급)

■ 인건비체감은 소폭 하락, 기능인력수급은 전월과 유사

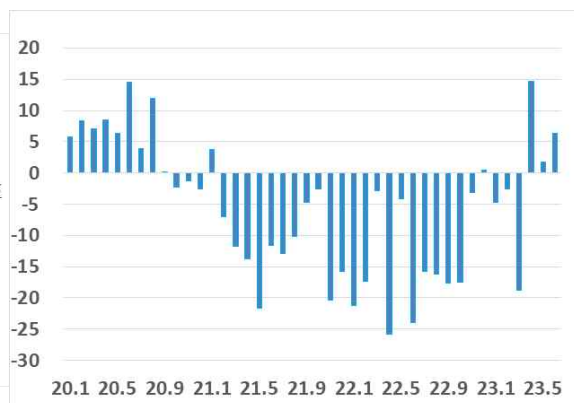
- 인건비체감¹⁾²⁾ 경기실사지수는 48.4(53.3→48.4)로 전월 대비 소폭 하락했지만(-4.9p), 전년 동월(42.1)보다는 높은 수준임. 다만 금월의 조사에서는 기능인력의 인건비 부담보다 기능인력의 수급난을 지적하는 업체가 상대적으로 많았다는 점에 유의할 필요가 있음.
 - 지역별로는 수도권(52.9→40.7)이 전월과 달리 크게 하락한 반면(-12.2p), 지방(53.5→50.5)은 전월과 큰 차이를 보이지 않았음(-3.0p).
- 기능인력수급 경기실사지수³⁾는 60.5(61.7→60.5)로 전월과 유사했으며(-1.2p) 전년 동월(57.4)보다는 소폭 높았음. 기능·기술인력 즉 숙련공의 수급은 최근 몇 년 간 지속되는 문제점으로서 종종 현장인력의 생산성 및 건설노조와 함께 지적되는 사안임.
 - 수도권(56.9→63.0)은 전월보다 개선되었지만(+6.1p), 지방(63.6→59.8)에서는 일부 하락한 것으로 조사됨(-3.8p).

〈표-4〉 인건비 및 기능인력수급 지수 (금월 평가와 차월 전망)

구 분		총 합		지 역			
		금월	전년 동월	수도권	지방	서울	광역시
인건비 체감	2023년 6월 평가	48.4	42.1	40.7	50.5	27.8	77.5
	2023년 7월 전망	56.5	47.4	70.4	52.6	72.2	75.0
인력수급	2023년 6월 평가	60.5	57.4	63.0	59.8	55.6	92.5
	2023년 7월 전망	63.7	60.3	70.4	61.9	61.1	85.0



〈인건비 체감 (개선·악화정도)〉



〈인건비 증감(전년 동월비)〉

1) 기능인력을 채용하는 기업들이 체감하는 인건비 수준의 체감도(개선 또는 악화)를 의미함
 2) '21년 상반기는 코로나 사태 이후의 물가상승에 따른 인건비 체감이 극에 달했던 시기임을 주의
 3) 동 항목은 '21.1부터 신규로 추가됨

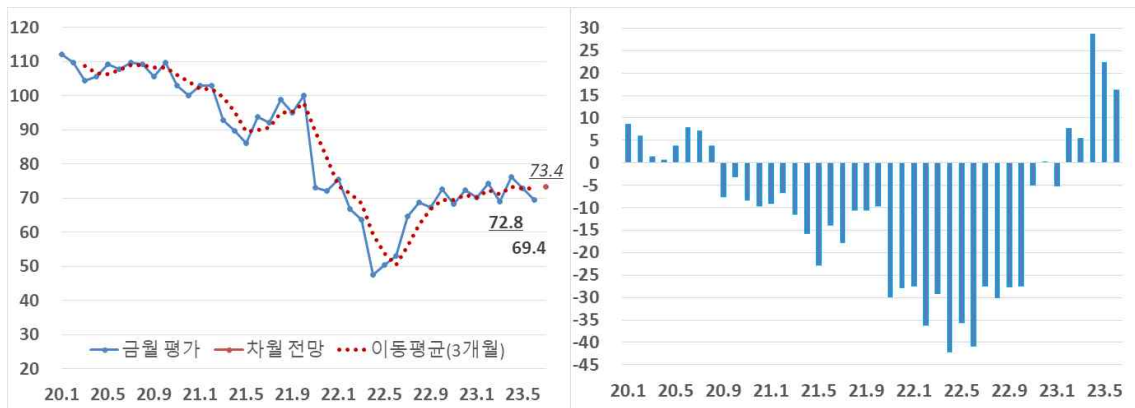
4 건설자재 관련 지수 (자재비, 자재수급⁴⁾)

■ 자재비지수는 전월과 유사, 자재수급지수 소폭 하락

- 자재비⁵⁾ 경기실사지수⁶⁾는 46.8(45.6→46.8)로 전월과 비슷한 수준이었으며(+1.2p), 차월의 (53.2) 전망치는 소폭 개선될 것으로 조사됨. 전년 동월(24.9)은 세계적 공급망 이슈 및 건설자재의 수요 난이 극도로 부각 된 시기였기에 금월 조사치와 직접 비교가 쉽지 않음을 감안해야 할 것임.
 - 수도권(51.0→51.9)은 사실상 전월과 동일했으며(+0.9p) 지방(43.4→45.4)에서도 별다른 변동은 나타나지 않았음(+2.0p).
- 자재수급 경기실사지수⁷⁾는 69.4(72.8→69.4)로 전월보다 소폭 하락했으며(-3.4p), 자재비와 물류비의 상승이 지속적인 문제로 지적됨.
 - 수도권(82.4→74.1)은 전월 대비 큰 개선을 보였지만(-8.3p), 지방(69.0→68.0)에서는 큰 변동이 없었음(-1.0p).

〈표-5〉 자재비 및 자재수급 지수 (금월 평가와 차월 전망)

구 분		총 합		지 역			
		금월	전년 동월	수도권	지방	서울	광역시
자재비 체감	2023년 6월 평가	46.8	24.9	51.9	45.4	44.4	70.0
	2023년 7월 전망	53.2	31.1	74.1	47.4	72.2	70.0
자재수급	2023년 6월 평가	69.4	53.1	74.1	68.0	66.7	87.5
	2023년 7월 전망	73.4	55.0	88.9	69.1	83.3	92.5



〈자재수급〉

〈자재수급 증감(전년 동월비)〉

- 4) 통상적으로 자재수급지수는 타 항목의 지수보다 높게 나타남. 그 이유는 전문건설업체들이 하도급공사의 특성에 따라 발주자나 종합 건설업체로부터 자재를 지급받는 경우도 많고, 실무적으로도 자재를 조달하지 못해 공사를 수행하지 못하는 상황은 드물기 때문임.
- 5) 기업들이 구매하는 자재비의 체감수준(개선 또는 악화)을 의미함
- 6) 동 항목은 '21.1부터 신규로 추가됨.
- 7) 코로나 이전 시기에의 지수는 대략 100정도 수준이었음을 유의

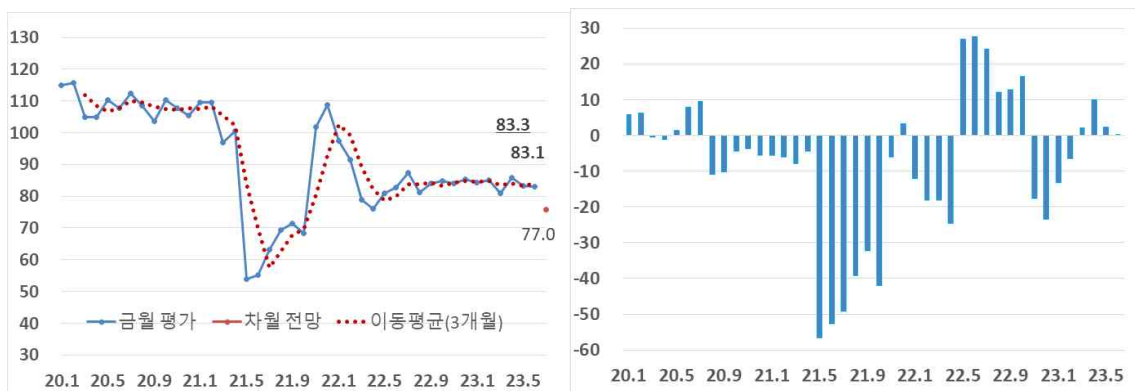
5 건설장비 수급지수 (장비임대료, 장비수급)

장비임대료지수는 소폭 하락, 장비수급지수는 전월 수준

- 장비임대료 경기실사지수는 58.1(61.7→58.1)로 소폭 하락했으며(-3.6p), 차월(59.7)에도 별다른 변동이 없을 것으로 전망됨(+1.6p). 이는 전년 동월(45.5)보다 개선된 수치이지만 전년 동월의 현장상황이 좋지 않았다는 점을 먼저 감안해야 함.
 - 수도권(70.6→63.0)은 전월보다 하락했으며(-7.6p), 지방(58.1→56.7)은 전월과 비슷한 수준을 보였음(-1.4p).
- 건설장비수급 경기실사지수는 83.1(83.3→83.1)로 전월과 사실상 동일했으며(-0.2p), 차월에는 소폭 하락할 것으로 전망됨. 다만 장비수급을 현안문제로 직접 지적한 업체들은 이번 조사에서 나타나지 않았음.
 - 수도권(92.2→96.3)은 전월보다 소폭 상승(+4.1p), 지방(79.8→79.4)은 전월과 차이가 없었음(-0.4p).

〈표-5〉 건설장비수급 지수 (금월 평가와 차월 전망)

구 분	총 합		지 역				
	금월	전년 동월	수도권	지방	서울	광역시	
장비 임대료 체감	2023년 6월 평가	58.1	45.5	63.0	56.7	50.0	82.5
	2023년 7월 전망	59.7	51.2	85.2	52.6	83.3	77.5
장비수급	2023년 6월 평가	83.1	82.8	96.3	79.4	94.4	105.0
	2023년 7월 전망	75.8	77.0	85.2	73.2	77.8	97.5



〈건설장비수급〉

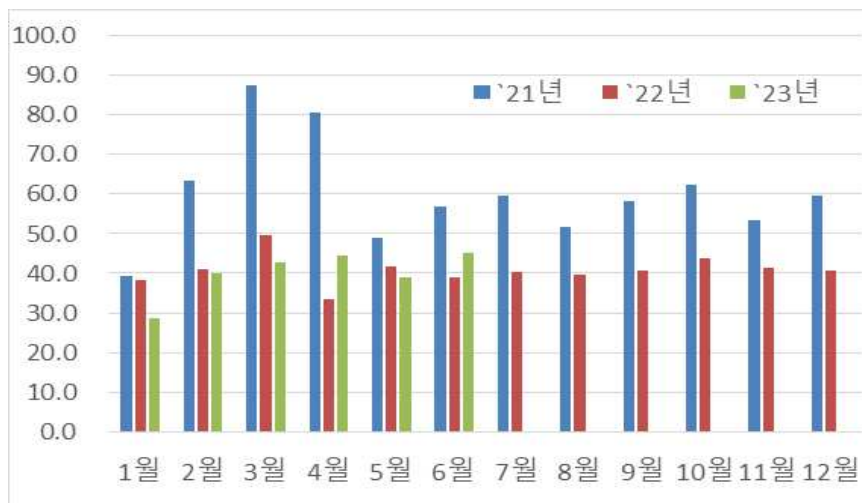
〈건설장비수급 증감(전년 동월비)〉

참고: 2023년 6월 전문건설업 경기실사지수 요약표

구 분		총 합		지 역				
		금월	전년 동월	수도권	지방	서울	광역시	
전문건설업 경기	금월 평가	45.2	38.8	55.6	42.3	44.4	52.5	
	차월 전망	42.7	39.7	48.1	41.2	38.9	52.5	
공사물량	원도급 수주	금월 평가	50.8	58.9	63.0	47.4	22.2	77.5
		차월 전망	37.9	54.5	44.4	36.1	44.4	57.5
	하도급 수주	금월 평가	47.6	53.6	59.3	44.3	33.3	67.5
		차월 전망	35.5	50.2	33.3	36.1	33.3	45.0
자금사정	공사대금 수금	금월 평가	52.4	60.8	40.7	55.7	33.3	60.0
		차월 전망	53.2	57.9	59.3	51.5	55.6	60.0
	자금조달	금월 평가	54.8	60.8	55.6	54.6	50.0	72.5
		차월 전망	52.4	56.5	48.1	53.6	44.4	65.0
건설 기능인력	인건비 체감	금월 평가	48.4	42.1	40.7	50.5	27.8	77.5
		차월 전망	56.5	47.4	70.4	52.6	72.2	75.0
	인력수급	금월 평가	60.5	57.4	63.0	59.8	55.6	92.5
		차월 전망	63.7	60.3	70.4	61.9	61.1	85.0
건설자재	자재비 체감	금월 평가	46.8	24.9	51.9	45.4	44.4	70.0
		차월 전망	53.2	31.1	74.1	47.4	72.2	70.0
	자재수급	금월 평가	69.4	53.1	74.1	68.0	66.7	87.5
		차월 전망	73.4	55.0	88.9	69.1	83.3	92.5
건설장비	장비임대료 체감	금월 평가	58.1	45.5	63.0	56.7	50.0	82.5
		차월 전망	59.7	51.2	85.2	52.6	83.3	77.5
	장비수급	금월 평가	83.1	82.8	96.3	79.4	94.4	105.0
		차월 전망	75.8	77.0	85.2	73.2	77.8	97.5

주1: '전체' 지수는 '수도권'과 '지방'을 합산해서 산출.

주2: '광역시'는 6대 광역시(부산·대구·인천·광주·대전·울산).



〈최근 3년간의 SC-BSI 비교〉