

영국 정부 건설부문 주요 보도자료(2022.10월)

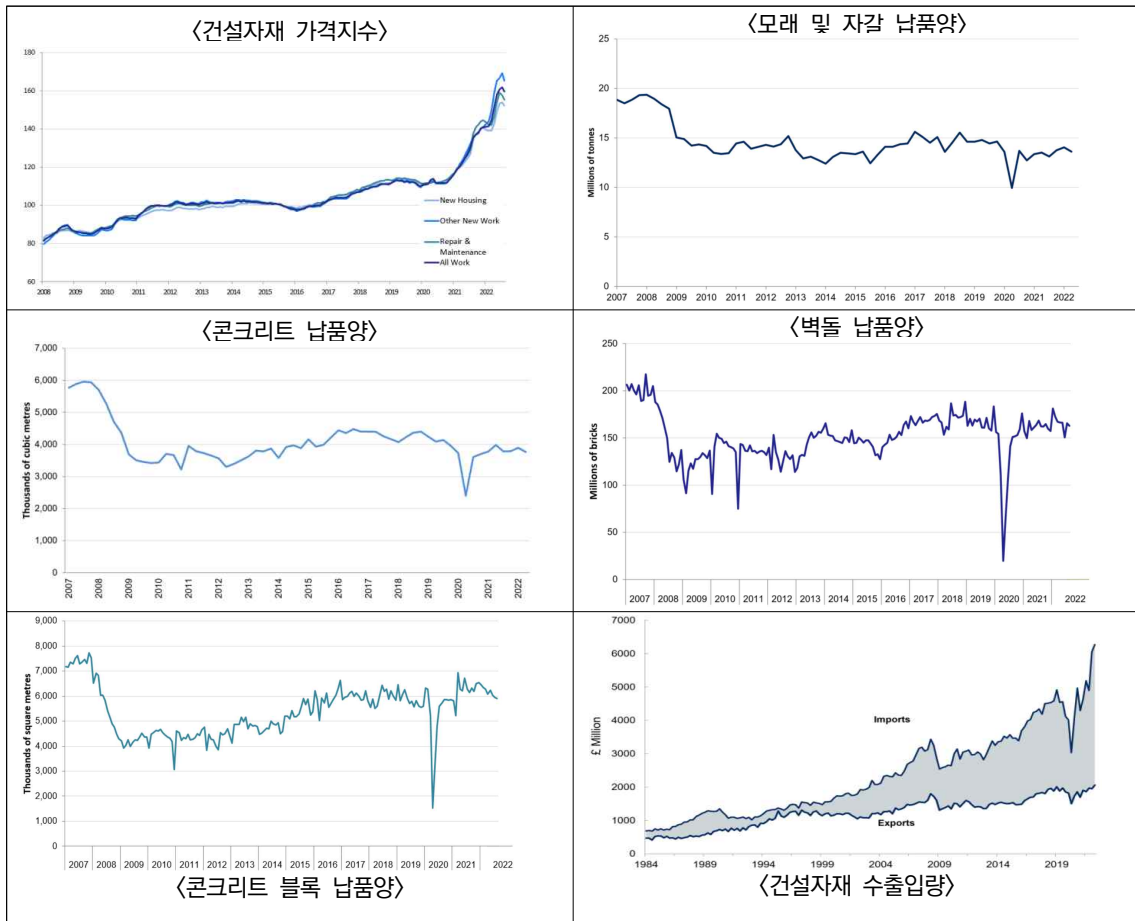
※ 영국 정부에서 발표한 보도자료 중 건설·교통 부문의 주요 내용을 요약 (22.10.01~22.10.31)

□ 건설산업의 자재 및 각종 요소에 대한 월간통계조사보고서[10/5]

- 기업·에너지·산업전략부(Department for Business, Energy & Industrial Strategy)에서는 건설자재가격지수, 벽돌, 시멘트 및 콘크리트 블록 등에 대한 월별 데이터를 포함하여 건설 자재의 수입 및 수출에 대한 분기별 데이터를 제공함.
- 건설자재 가격지수의 경우에는 22년 8월을 기준으로 전년 대비 17.8% 증가, 전월 대비 1.4% 감소.
- 모래 및 자갈의 납품량의 경우에는 2분기를 기준으로 1분기 대비 3.2% 감소, 전년 동분기 대비 0.6% 감소.
- 콘크리트의 납품량의 경우에는 2분기를 기준으로 1분기 대비 3.3% 감소, 동년 전분기 대비 5.4% 증가.
- 벽돌의 납품량은 2022년 8월을 기준으로 전년 대비 0.4% 증가, 동년 전월 대비 1.6% 감소.
- 콘크리트 블록의 납품량은 2022년 8월을 기준으로 전년 대비 3.8% 감소, 동년 전월 대비 0.6% 감소.
- 건설자재의 수출입량은 2분기를 기준으로 전분기 대비 수입량은 3.5% 증가, 수출량은 5.6% 증가.

☞ 전반적인 내용으로는 건설자재 가격지수에서 8월을 기준으로 보았을 때 건설자재의 가격지수가 고점을 이룬 후 하락 전환하였음. 하지만 추세상 전환으로 보기에 향후 데이터를 지켜보아야함.

※ 모래 및 자갈, 콘크리트 납품, 건자재 수출입량의 통계는 갱신되지 않음



※ 건설자재가격지수는 2015년을 가격 100을 기준으로 작성자료:

<https://www.gov.uk/government/statistics/building-materials-and-components-statistics-september-2022>

□ 2022년 8월 건설생산량 통계[10/12]

- 통계청(Office for National Statistics)에서는 매월 건설업계의 단기 생산량 및 신규 사업에 대한 통계를 발표함.
- 월별 건설생산량은 2022년 8월 기준 전월대비 0.4% 증가하였으며, 이는 신규공사 +1.9%, 유지보수 -2.0%에 기인하고 있음. 업종별로는 인프라 공사가 5.3%, 민간산업 공사가 4.3%, 민간신규주택이 1.7% 증가하여 월별 증가에 기여함.
- 분기별 건설 생산량(건설생산량을 최근 3개월)은 2022년 6월 ~ 2022년 8월에 0.1% 소폭 증가하였는데, 신규 작업과 수리 및 유지보수에서 각각 +1.6%, -2.4%에 기인함.
- 건설 및 무역을 위한 월간 비즈니스 설문조사(MBS)와 비즈니스 및 조건 설문조사(BICS)의 보고서의 결과들과 종합했을 때, 특정 건설 자재의 가격인상에 대한 부분은 이어지고 있으며 이전 달과 마찬가지로 특히 콘크리트, 석고, 벽돌, 모래 및 자갈, 아스팔트 관련 건설자재의 비용증가가 언급되고 있음. 또한 여러 건설기업들이 지속적으로 노동력 부족을 언급하고 있으며 이는 여전히 새로운 직원의 모집이 어려움을 알 수 있음.

☞ 건설생산량 통계기준: 영국 전체 건설작업을 공사의 종류에 따라서 2종류인 신규공사와 수리 및 유지보수로 나누고 있으며, 구체적인 공사종류로는 3개의 큰 대분류에 9개의 소분류로 나누어 통계를 집계하고 있음.

(1) 신규주택(New housing) - 공공주택(public), 민간주택(private)

(2) 그 외의 신규공사(Other new work) - 인프라(Infrastructure), 공공(public), 민간산업(private industrial), 민간상업(private commercial)

(3) 수리 및 유지보수(Repair and maintenance) - 공공주택(public housing), 민영주택(private housing), 주택 외(non-housing)

자료: <https://www.gov.uk/government/statistics/construction-output-in-great-britain-august-2022>

□ 에너지 시장 자금조달계획[10/17]

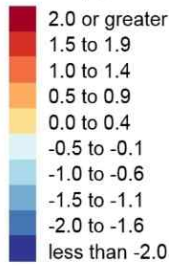
- 재무부(HM Treasury)에서는 17일부터 영란은행과 공동으로 에너지 시장 자금조달 계획(EMFS)에 대한 신청을 받는다고 발표함.
- 러시아의 우크라이나 침공으로 촉발된 전례 없는 변동성으로부터 영국에서 주요 사업을 운영 하는 생존 가능한 에너지 회사를 지원하기 위해 '에너지 시장 자금 조달 계획'이 오늘 열리며, 기업들은 정부 지원 보증을 신청하여 상업 자금을 확보하고 에너지 가격 변동성으로 인한 큰 마진 요구를 충족할 수 있음.
- 이 제도는 일시적인 단기 자금 조달 문제에 직면한 기업을 도울 것이며, EMFS를 통해 상업은행은 에너지 가격의 큰 변동으로 인해 특별한 마진 콜을 충족할 수 없는 에너지 회사에 더 많은 신용 한도를 제공할 수 있음.
- 엄격한 승인 절차를 거쳐 승인된 기업에 대해 추가 대출에 대해 상업은행에 100% 보증이 발급되며, 정부는 기업이 상환을 불이행하는 경우에만 책임을 지게 됨.

자료: <https://www.gov.uk/government/news/energy-markets-financing-scheme-opens-today>

□ 2022년 8월 영국 주택가격지수[10/19]

- 토지등기국(HM Land Registry)에서 2022년 8월 영국의 주택가격지수를 발표함.
- 영국의 8월 주택가격지수의 헤드라인 통계를 보면 부동산의 평균가격은 £295,903이며, 연간 가격변동 +13.6%, 월별 가격변동은 +0.9%, 가격지수는 155.2(2015년 기준 = 100)로 전년 및 전월 대비 모두 상승.

Monthly price changes
Growth (%)



- 영국의 지역별 가격변동에서 특징적인 지역은 전월 대비 기준으로 West Midlands Region는 -0.2%로 유일하게 하락하였고 Northern Ireland (2분기)는 3.2%로 가장 높은 상승을 보임. 전년 대비 기준으로 London은 +8.3%로 가장 낮은 상승을 보이고, South West는 +17%로 가장 높은 상승률을 기록
- 영국의 부동산 유형별 평균가격에서는 전년대비 전반적으로 +13.6% 상승함. 유형별 특징적인 통계로는 Detached(단독주택)가 +15.3%로 가장 많은 상승을 보이며, Flat/maisonette(빌라/작은 저택)는

+10.1%로 가장 최저상승을 보임. Semi-detached(2세대 주택)은 +14.2% 상승, Terraced (다세대 주택)은 +13.7% 상승을 보이고 있음.

- 영국의 부동산구매 거래유형별 현황을 보면 전년대비 현금거래의 평균가격은 £280,289이며 전월대비 +1.0%, 전년대비 +13.3%, 담보대출은 £309,311이며 전월대비 +0.9%, 전년대비 +14.0%, 최초구매자의 평균가격은 £246,776이며 전월대비 +0.8%, 전년대비 +13.5%, 유주택자의 평균가격은 £347,016이며 전월대비 +1.0%, 전년대비 +14.1%을 기록함
- 전반적으로 영국의 부동산가격은 전월, 전년 대비 모두 지속적으로 상승세를 유지하지만 상승률은 둔화되는 상황.

자료: <https://www.gov.uk/government/statistics/uk-house-price-index-for-august-2022>

□ 2022년 9월 영국 월간 부동산 거래통계[10/21]

- 국세청(HM Revenue & Customs)에서는 매월 £40,000 이상의 가치가 있는 영국의 부동산 거래에 대한 논평을 게재하며 지면의 한계로 인해 본고에서는 헤드라인 통계만 수록함.
- 2022년 8월 주택부동산 거래량에 대한 잠정 계절조정 추정치는 103,930건으로 전년대비 37% 낮고 전월 대비 0% 포함임. 주택부동산 거래량의 잠정 비계절조정 추정치는 112,370건으로 전년대비 32% 낮고 전월 대비 0% 포함임.
- 2022년 8월 주택 외 부동산 거래량의 잠정 계절조정 추정치는 9,630건으로 전년대비 10.0% 낮고 전월 대비 2% 낮음. 주택 외 부동산 거래량의 잠정 비계절조정 추정치는 9,940건으로 전년대비 7.0% 낮고 전월 대비 5.0% 높음.
- 현재 월별 거래량은 코로나바이러스(코로나19) 대유행 이전인 2019년 말과 비슷한 수준을 유지하고 있음. 최근의 주택담보대출 금리 인상은 아직 이러한 통계에 영향을 미치지 않았을 것으로 보이는데, 이는 주택담보대출 제안이 시행된 지 몇 주 또는 몇 달이 지난 후에 부동산 구매 과정이 끝날 때 완료된 거래를 보고하기 때문임. 2021년 9월 영국 주택 거래의 전년대비 비교는 유의한 사전 예방 활동이 관찰되었기 때문에 주의해야 하며, 사전 예방은 예상되는 사건을 방지하기 위해 취해진 조치와 관련이 있는데, 이 경우 납세자는 2021년 9월 30일 일시적으로 증가한 인지세 및 토지세가 종료되기 전에 거래를 완료해야 함. 인지세 및 토지세가 적용은 2022년 9월 23일부터 변경되었음.

☞ 주거 거래량: 주거용으로 사용하거나 주거용으로 사용하기 위해 건설하는 과정에서 사용되는 부동산거래량
비주거 거래량: 주거 거래량을 제외한 산업용 부동산, 농지, 숲 등의 부동산거래량

자료: <https://www.gov.uk/government/statistics/monthly-property-transactions-completed-in-the-uk-with-value-40000-or-above>

□ 영국 산림 자연홍수관리 가이드 발행[10/25]

- 산림위원회(Forestry Commission), 웨일즈 천연자원(Natural Resources Wales) 그리고 산림 연구원(Forest Research)에서는 홍수가 취약한 지역사회에 미치는 피해와 영향을 줄이는 방법을 설명하는 가이드가 발행되었다고 발표함.
- 산림연구원에서 제작한 새로운 가이드는 산림이 자연 홍수 관리에 긍정적인 기여를 하고 홍수 완화에 더 강력한 역할을 할 수 있는 방법에 대해 토지 소유자, 산림 및 삼림 관리자, 계획자, 실무자 및 홍수 당국에 조언을 제공할 것임.
- 이 지침에는 크게 다음과 같은 3가지 핵심내용이 포함되어 있음. ①하류지역이 홍수에 취약한지 여부를 식별하는 방법과 홍수에 대한 대응력을 향상시키기 위한 삼림 지대의 설계 방법. ②홍수 위험 및 홍수 유출의 영향을 최소화하기 위해 삼림 운영의 규모, 시기 및 유형을 수정하는 방법 ③홍수 흐름을 늦추기 위해 누수 댐을 사용하는 장소와 방법.
- 이 지침을 활용함으로써 영국 입업표준(UKFS)의 요구사항을 충족하는 토지 관리자와 입업 종사자를 지원하고 홍수 위험 관리에 대해 지속가능하고 통합된 접근 방식을 제공하여 하류 지역에 대한 미래의 홍수 피해 및 재정적 영향을 줄이는 데 도움이 될 것으로 보임.

자료: <https://www.gov.uk/government/news/fraudulent-construction-firm-shut-down-after-credit-scam>

□ 영국 고등법원, 신용사기를 벌인 건설회사 폐쇄[10/27]

- 파산서비스(The Insolvency Service)에서는 신용사기 행각을 벌인 건설회사에 대해 고등법원에 의해 해산이 명령되었음을 보도함.
- Nobleread Ltd는 고등법원에 의해 해산되었으며(2022년 9월 7일) 공식 수취인이 회사의 청산인으로 임명되었음. 이 건설사는 건설과 건자재 도매사업을 운영했으며 2021년 2~4월 사이에 건자재 공급업체에 접근하여 다양한 건설 자재를 신용으로 주문하였음.
- Nobleread 건설사의 대표자는 건설현장이나 건설업자에게 직접 접근하여 자재와 자재를 할인된 가격에 현금으로 제공하였음. 고객과의 약정은 WhatsApp 및 전화를 통해 이루어졌으며 대부분의 경우 상품은 공급업체에 의해 현장으로 직접 배송되고, 현금수취는 NB 건설 담당자가 직접 담당함.
- Nobleread 건설사와 접촉한 공급업체는 상품을 Essex의 Nobleread 창고로 배송하고, 창고 주인은 조사자들에게 총 6개의 건자재 공급업체가 Nobleread를 위해 납품했다고 진술했음. 이 건설사의 신용으로 건자재를 공급한 업체는 총 60,000파운드가 넘는 부채와 함께 현금 미지급 상태로 남게 되었음.
- Nobleread 건설사가 공급업체로부터 주문한 제품에는 포장재, 단열재, 지붕 조명 및 데크와 같은 건축 자재, 장식 용품, 상업용 전자레인지, 진공청소기, 콤비 보일러, 갈대 디퓨저 및 룸 스프레이가 포함되었음. 또한 이 회사는 신용 도용을 사용하여 가짜 이사를 만들고 신용대출을 신청할 때도 사용함.

자료: <https://www.gov.uk/government/news/fraudulent-construction-firm-shut-down-after-credit-scam>