



RICON 건설경기실사지수 (SC-BSI)

이은형 (책임연구원, eunhyung@ricon.re.kr, 02-3284-2615)

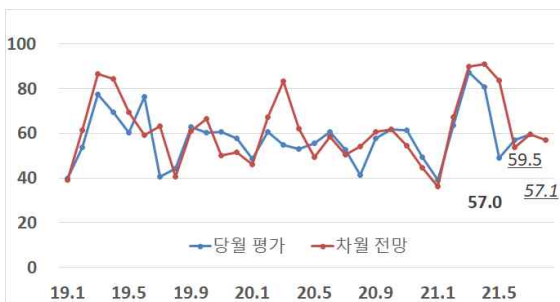
I. 2021년 7월 건설경기평가 및 8월 전망

■ 7월 지수는 전월과 유사, 8월 전망은 비슷하지만 예년보다 높은 수준

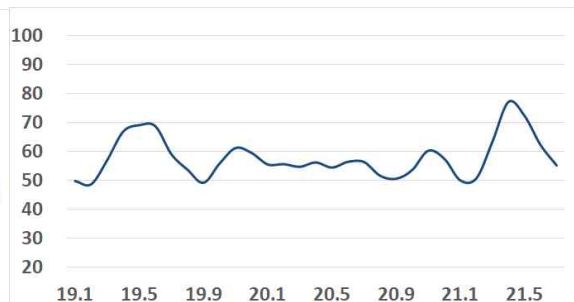
- 7월의 건설경기실사지수는 59.5으로 전월(57.0)와 큰 차이가 없었음(+2.5p). 차월인 8월(57.1)도 유사한 수준을 유지할 것으로 전망되었지만 이는 전년 동월(41.4) 대비 상당히 높은 수준임. 금년 들어 지속된 주요 건설자재의 단가상승과 수급난 등도 여전한 상황임.
- 지역별로는 수도권이 73.7(60.5→73.7)로 전월보다 크게 개선(+13.7p), 지방은 57.1(56.8→57.7)로 전월의 수준을 유지함(+0.9p).

〈표-1〉 2021년 7월 건설경기실사지수 평가 및 8월 전망

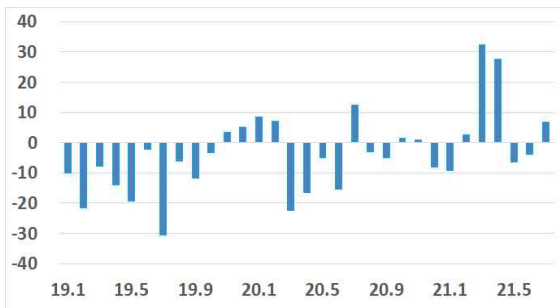
구분	종합	지역			
		수도권	지방	서울	광역시
2021년 7월 평가	59.5	73.7	55.2	81.8	68.3
2021년 8월 전망	57.1	76.3	51.2	86.4	61.7



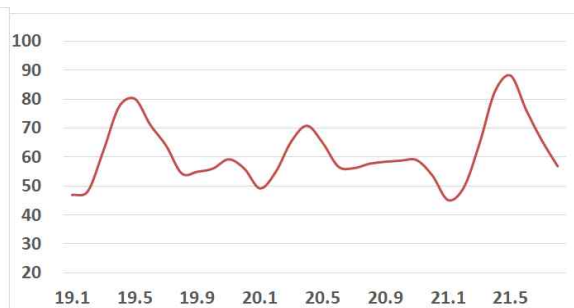
〈당월 평가 및 차월 전망 추이〉



〈당월 평가의 이동평균선(3개월)〉



〈전년 동월 대비 증감(당월 평가)〉



〈차월 평가의 이동평균선(3개월)〉

II. 전문건설업 조사항목별 경기평가 및 전망

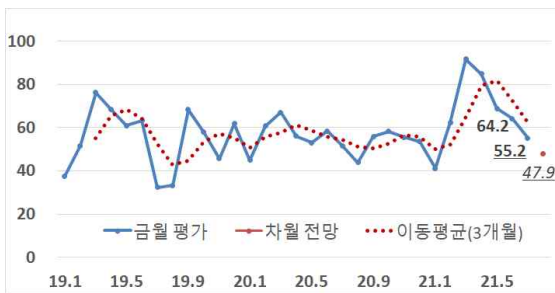
1 공사수주지수 (원도급, 하도급)

■ 공사수주지수는 원도급과 하도급 모두 전월보다 하락

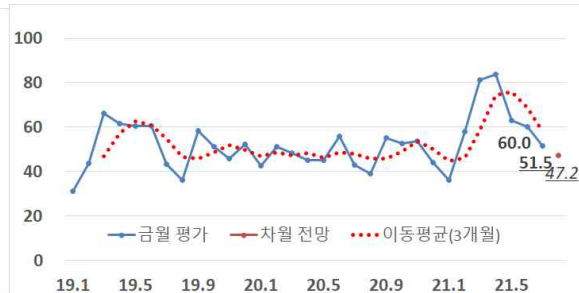
- 공사수주 경기실사지수는 원도급수주가 55.2(64.2→55.2)로 전월 대비 상당 수준 하락(-9p), 하도급수주도 51.5(60.0→51.0)로 하락함(-9p).
 - 원도급 공사수주지수는 수도권(57.9→68.4)에서 개선되었지만(+10.5p), 지방(67.2→51.2)은 하락으로 돌아섬(-16p). 하도급 공사수주지수도 수도권(47.4→65.8)에서 크게 개선된 반면(+18.4p), 지방(64.8→47.2)에서는 하락폭이 컸음(-17.6p).

〈표-2〉 원·하도급 공사수주지수 (금월 평가와 차월 전망)

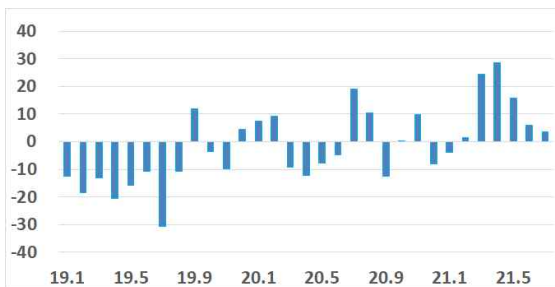
구분	구분	종합	지역			
			수도권	지방	서울	광역시
원도급 수주	2021년 7월 평가	55.2	68.4	51.2	63.6	71.7
	2021년 8월 전망	47.9	57.9	44.8	54.5	60.0
하도급 수주	2021년 7월 평가	51.5	65.8	47.2	50.0	68.3
	2021년 8월 전망	47.2	60.5	43.2	54.5	58.3



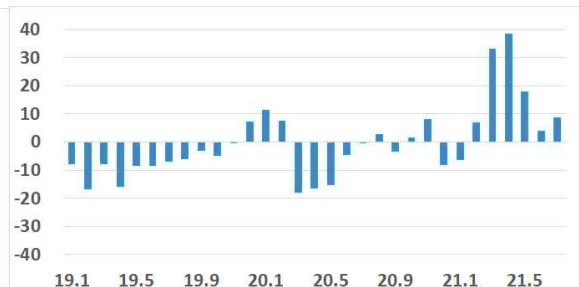
〈원도급 수주〉



〈하도급 수주〉



〈원도급 수주 증감(전년 동월비)〉



〈하도급 수주 증감(전년 동월비)〉

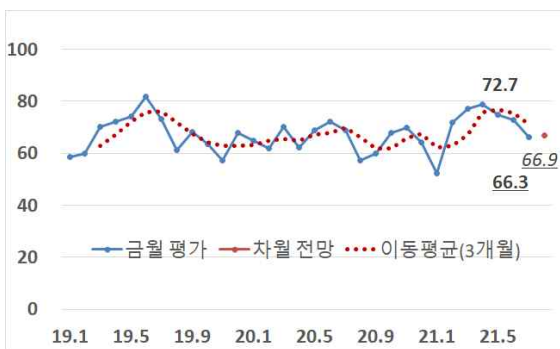
2 자금관련지수 (공사대금수금, 자금조달)

■ 공사대금수금지수와 자금조달지수는 전월보다 하락

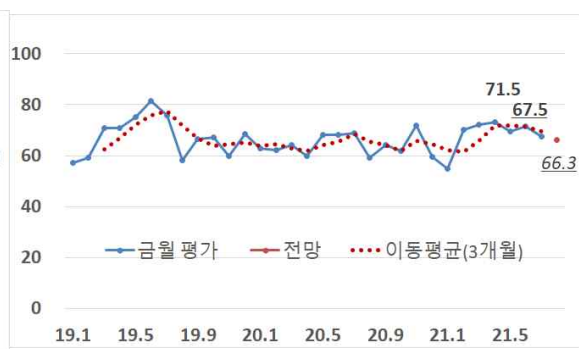
- 공사대금수금 경기실사지수는 66.3(72.7→66.3)로 전월보다 하락했으며(-6.4p) 이는 전년 동월(68.7)과 유사한 수준임.
 - 지역별로는 수도권(76.3→84.2)은 개선된 반면(-7.9p), 지방(72.0→60.8)은 큰 폭으로 악화된 것으로 조사됨(-11.2p).
- 자금조달 경기실사지수도 67.5(71.5→67.5)로 전월보다 떨어졌지만(-4p), 전년 동월(68.7)과는 유사한 것으로 나타남.
 - 지역별로 살펴보면 수도권(71.1→86.8)은 개선된 반면(+15.7p), 지방(72.0→61.6)의 하락세가 두드러진 것으로 나타남(-10.4p),

〈표-3〉 공사대금수금 및 자금조달 지수 (금월 평가와 차월 전망)

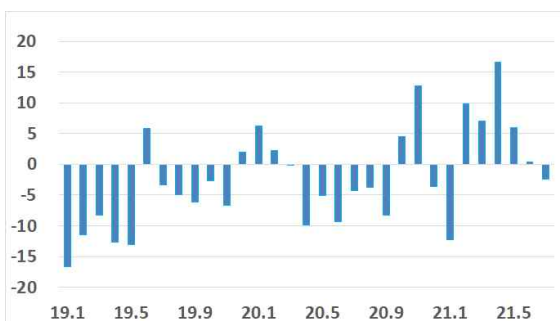
구분	종합	지역				
		수도권	지방	서울	광역시	
공사대금수금	2021년 7월 평가	66.3	84.2	60.8	81.8	70.0
	2021년 8월 전망	66.9	84.2	61.6	90.9	71.7
자금조달	2021년 7월 평가	67.5	86.8	61.6	86.4	70.0
	2021년 8월 전망	66.3	84.2	60.8	95.5	71.7



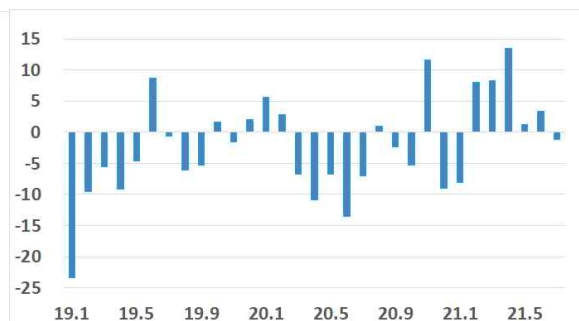
〈공사대금수금〉



〈자금조달〉



〈공사대금수금 증감(전년 동월비)〉



〈자금조달 증감(전년 동월비)〉

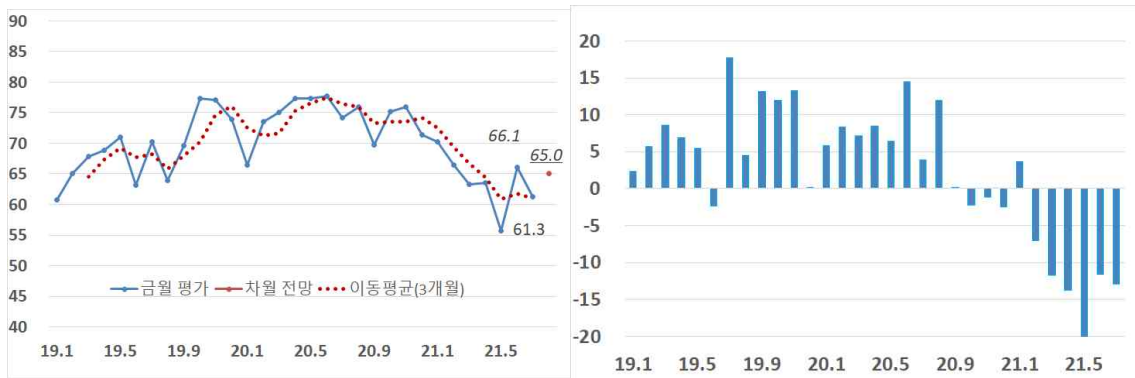
3 건설기능인력 관련 지수 (인건비, 인력수급)

■ 인건비체감은 전월 대비 소폭 하락, 기능인력수급지수도 소폭 하락

- 인건비체감¹⁾ 경기실사지수는 61.3(66.1→61.3)로서 전월보다 소폭 하락했으며(-4.8p) 이는 전년 동월(74.2)과 비교해도 상당히 악화된 상황임.
 - 지역별로는 수도권(52.6→60.5)은 개선된 반면(+7.9p), 지방(70.4→61.6)에서는 악화정도가 큰 것으로 집계됨(+8.8p).
- 기능인력수급 경기실사지수²⁾는 72.1(69.5→72.1)로 전월 대비 소폭 개선되었으며(+2.6p), 8월에도 개선세를 지속할 것으로 전망됨(+4.9p).
 - 수도권(63.2→68.4)에서 전월보다 소폭 개선된 반면(+5.2p), 지방(75.2→68.0)은 하락한 것으로 나타남(-7.2p).

〈표-4〉 인건비 및 기능인력수급 지수 (금월 평가와 차월 전망)

구분	구분	종합	지역			
			수도권	지방	서울	광역시
인건비 체감	2021년 7월 평가	61.3	60.5	61.6	68.2	63.3
	2021년 8월 전망	65.0	63.2	65.6	68.2	68.3
인력수급	2021년 7월 평가	68.1	68.4	68.0	77.3	73.3
	2021년 8월 전망	73.0	73.7	72.8	81.8	78.3



〈인건비 체감 (개선·악화정도)〉

〈인건비 증감(전년 동월비)〉

1) 기능인력을 채용하는 기업들이 체감하는 인건비 수준의 체감도(개선 또는 악화)를 의미함
 2) 동 항목은 '21.1부터 신규로 추가됨

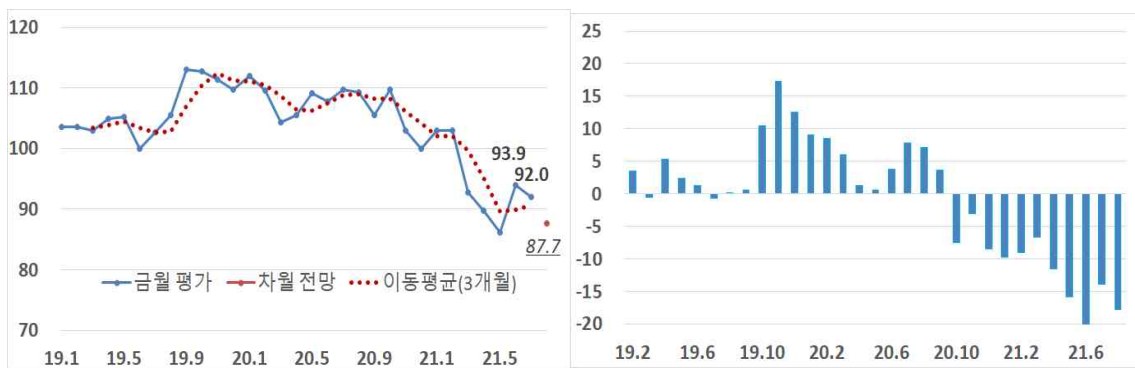
4 건설자재 관련 지수 (자재비, 자재자재수급³⁾)

■ 자재수급지수는 전월과 유사, 자재수급지수더 전월 수준을 유지

- 자재비⁴⁾ 경기실사지수⁵⁾는 68.7(69.1→68.7)로 전월과 유사한 수준이었으며 (-0.4p), 차월에는 소폭의 개선세가 전망됨(+3.1p).
 - 지역별로는 수도권(57.9→68.4)은 크게 개선(+10.5p), 지방(72.8→68.8)은 소폭 하락한 것으로 집계됨(-4p).
- 자재수급 경기실사지수는 92.0(93.9→92.0)으로 전월의 수준을 유지했지만(-1.9p), 예년의 수준과 비교한다면 원활한 상황으로 판단하기는 부족한 면이 있음.
 - 수도권(81.6→102.6)은 전월보다 크게 개선되었지만(+21p), 지방(92.0→88.8)은 소폭 하락한 것으로 나타남(-3.2p).

〈표-5〉 자재비 및 자재수급 지수 (금월 평가와 차월 전망)

구분	종합	지역				
		수도권	지방	서울	광역시	
자재비 체감	2021년 7월 평가	68.7	68.4	68.8	72.7	70.0
	2021년 8월 전망	71.8	76.3	70.4	72.7	75.0
자재수급	2021년 7월 평가	92.0	102.6	88.8	100.0	95.0
	2021년 8월 전망	87.7	100.0	84.0	95.5	93.3



〈자재수급〉

〈자재수급 증감(전년 동월비)〉

3) 통상적으로 자재수급지수는 타 항목의 지수보다 높게 나타남. 그 이유는 전문건설업체들이 하도급공사의 특성에 따라 발주자나 종합건설업체로부터 자재를 지급받는 경우도 많고, 실무적으로도 자재를 조달하지 못해 공사를 수행하지 못하는 상황은 드물기 때문임.
 4) 기업들이 구매하는 자재비의 체감수준(개선 또는 악화)을 의미함
 5) 동 항목은 '21.1부터 신규로 추가됨.

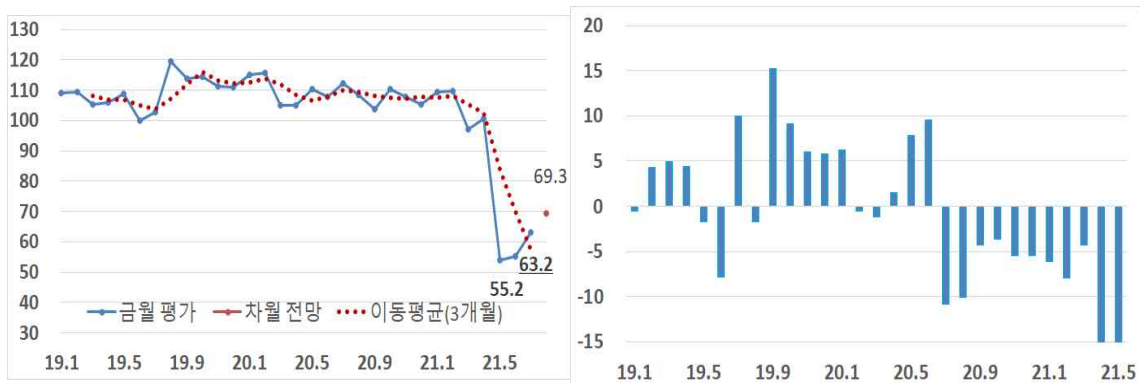
5 건설장비 수급지수 (장비임대료, 장비수급)

장비임대료지수는 소폭 개선, 장비수급지수도 개선

- 장비임대료 경기실사지수는 35.6(29.1→35.6)로 전월보다 소폭 개선되었으며(+6.5p), 차월에는 46.0으로 개선세를 지속할 것으로 전망됨(+10.4p).
 - 지역별로는 수도권(28.9→39.5)이 전월보다 크게 개선되었으며(+10.6p), 지방(29.6→34.4)도 개선세를 나타냄(+4.8p).
- 건설장비수급 경기실사지수는 63.2(55.2→63.2)로 전월보다 개선되었지만(+8p), 전년 동월(112.3)과 비교하면 여전히 큰 차이를 보임.
 - 지역별로는 수도권(63.2→73.7)의 상승폭이 컸으며(+15.8p), 지방(53.6→60.0)에서도 전월보다 개선된 것으로 집계됨(+6.4p).

〈표-5〉 건설장비수급 지수 (금월 평가와 차월 전망)

구분	종합	지역				
		수도권	지방	서울	광역시	
장비임대료 체감	2021년 7월 평가	35.6	39.5	34.4	40.9	41.7
	2021년 8월 전망	46.0	52.6	44.0	63.6	48.3
장비수급	2021년 7월 평가	63.2	73.7	60.0	81.8	68.3
	2021년 8월 전망	69.3	78.9	66.4	86.4	75.0



〈건설장비수급〉

〈건설장비수급 증감(전년 동월비)〉

참고: 2021년 7월 전문건설업 경기실사지수 요약표

구분		전체	지역				
			수도권	지방	서울	광역시	
전문건설업 경기		금월 평가	59.5	73.7	55.2	81.8	68.3
		차월 전망	57.1	76.3	51.2	86.4	61.7
공사물량	원도급 수주	금월 평가	55.2	68.4	51.2	63.6	71.7
		차월 전망	47.9	57.9	44.8	54.5	60.0
	하도급 수주	금월 평가	51.5	65.8	47.2	50.0	68.3
		차월 전망	47.2	60.5	43.2	54.5	58.3
자금사정	공사대금 수금	금월 평가	66.3	84.2	60.8	81.8	70.0
		차월 전망	66.9	84.2	61.6	90.9	71.7
	자금조달	금월 평가	67.5	86.8	61.6	86.4	70.0
		차월 전망	66.3	84.2	60.8	95.5	71.7
건설 기능인력	인건비 체감	금월 평가	61.3	60.5	61.6	68.2	63.3
		차월 전망	65.0	63.2	65.6	68.2	68.3
	인력수급	금월 평가	68.1	68.4	68.0	77.3	73.3
		차월 전망	73.0	73.7	72.8	81.8	78.3
건설자재	자재비 체감	금월 평가	68.7	68.4	68.8	72.7	70.0
		차월 전망	71.8	76.3	70.4	72.7	75.0
	자재수급	금월 평가	92.0	102.6	88.8	100.0	95.0
		차월 전망	87.7	100.0	84.0	95.5	93.3
건설장비	장비임대료 체감	금월 평가	35.6	39.5	34.4	40.9	41.7
		차월 전망	46.0	52.6	44.0	63.6	48.3
	장비수급	금월 평가	63.2	73.7	60.0	81.8	68.3
		차월 전망	69.3	78.9	66.4	86.4	75.0

주1: '전체' 지수는 '수도권'과 '지방'을 합산해서 산출.

주2: '광역시'는 6대 광역시(서울·부산·대구·인천·대전·울산).