

2021년 5월 RICON 건설경기실사지수 (SC-BSI)

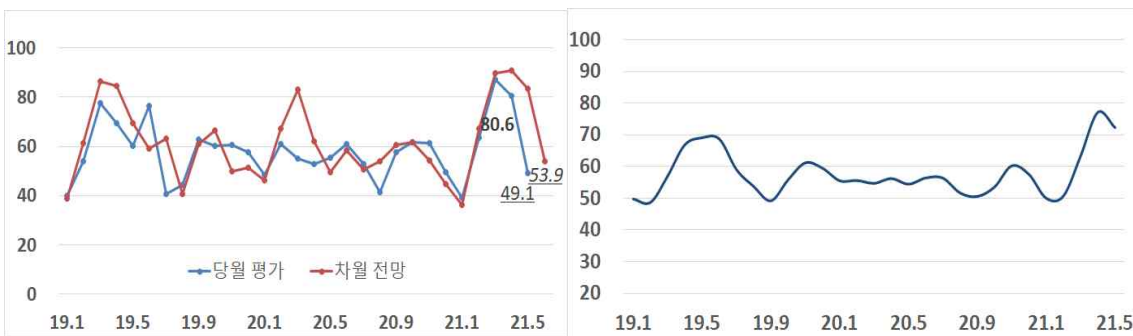
I. 2021년 5월 건설경기평가 및 6월 전망

○ 5월 지수는 전월보다 크게 악화, 6월은 소폭 개선 전망

- 5월의 건설경기실사지수는 49.1으로 전월(80.6)보다 악화됨(-31.5p). 차월인 6월(53.9)은 금월보다 소폭 개선될 것으로 전망되었지만 전년 동월(58.5)에는 못미치는 수준이며 이는 자재가격급등, 착공현장증가에 따른 인력난과 장비임대 등이 복합된 결과로 판단됨.
- 지역별로는 수도권이 60.5(80.6→60.5)로 크게 하락(-20.1p), 지방은 45.7(91.9→45.7)로 전월과 유사(-46.2p)한 수준으로 집계됨

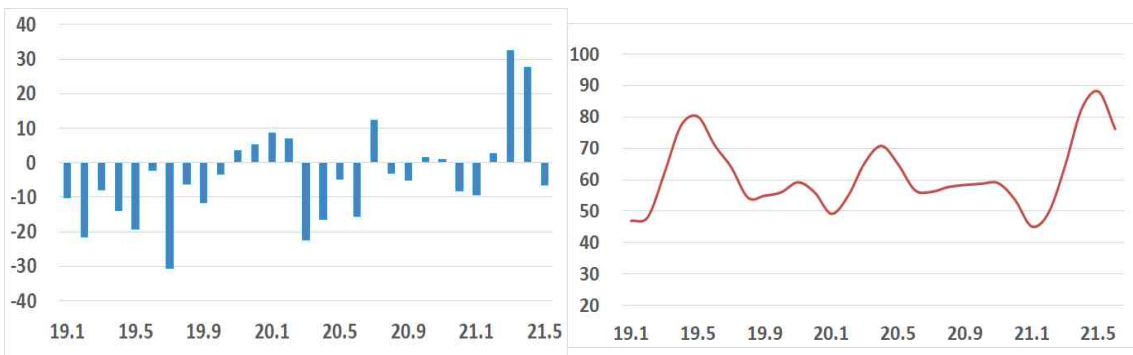
<표-1> 2021년 5월 건설경기실사지수 평가 및 6월 전망

구분	종합	지 역			
		수도권	지방	서울	광역시
2021년 5월 평가	49.1	60.5	45.7	52.4	49.2
2021년 6월 전망	53.9	63.2	51.2	66.7	55.7



<당월 평가 및 차월 전망 추이>

<당월 평가의 이동평균선(3개월)>



<전년 동월 대비 증감(당월 평가)>

<차월 평가의 이동평균선(3개월)>

II. 전문건설업 조사항목별 경기평가 및 전망

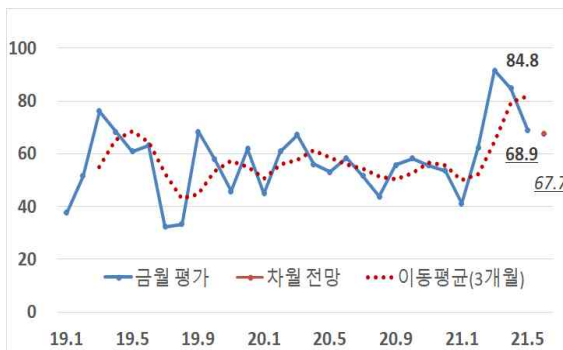
1. 공사수주지수 (원도급, 하도급)

○ 공사수주지수는 원도급과 하도급 모두 하락

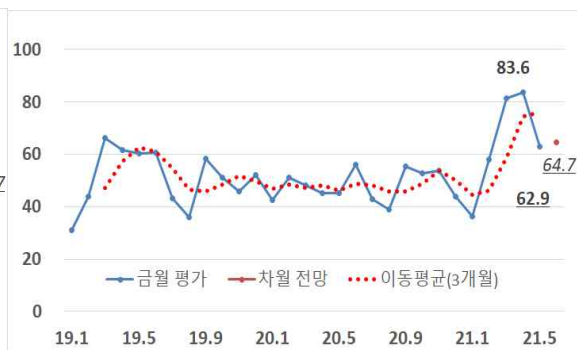
- 공사수주 경기실사지수는 원도급수주가 68.9(84.8→68.9)로 전월보다 하락(-15.9p), 하도급수주도 62.9(83.6→62.9)로 하락함(-20.7p).
 - 원도급 공사수주지수는 수도권(83.8→78.9)은 하락(-4.9p), 지방(85.2→65.9)도 하락함(-19.3p). 하도급 공사수주지수는 수도권(91.9→76.3)은 전월보다 하락(-15.6p), 지방(81.3→58.9)도 마찬가지로 하락함(-22.4p).

<표-2> 원·하도급 공사수주지수 (금월 평가와 차월 전망)

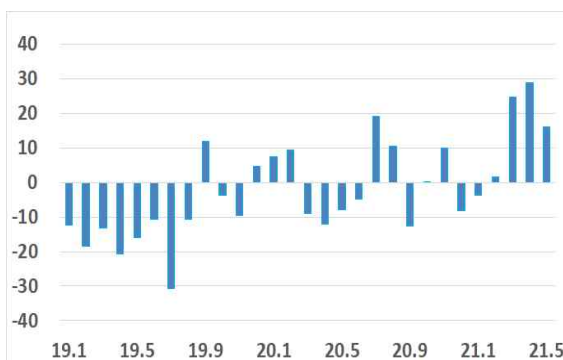
구분	종합	지역				
		수도권	지방	서울	광역시	
원도급 수주	2021년 5월 평가	68.9	78.9	65.9	66.7	72.1
	2021년 6월 전망	67.7	86.8	62.0	90.5	67.2
하도급 수주	2021년 5월 평가	62.9	76.3	58.9	71.4	67.2
	2021년 6월 전망	64.7	86.8	58.1	90.5	65.6



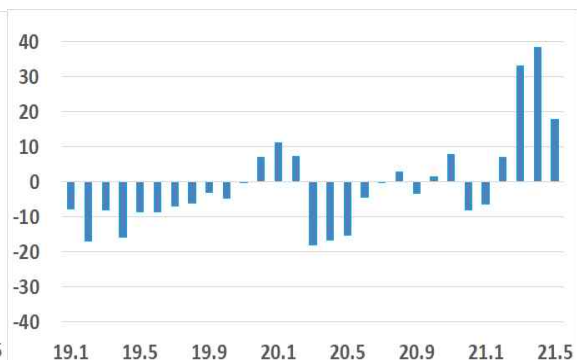
<원도급 수주>



<하도급 수주>



<원도급 수주 증감(전년 동월비)>



<하도급 수주 증감(전년 동월비)>

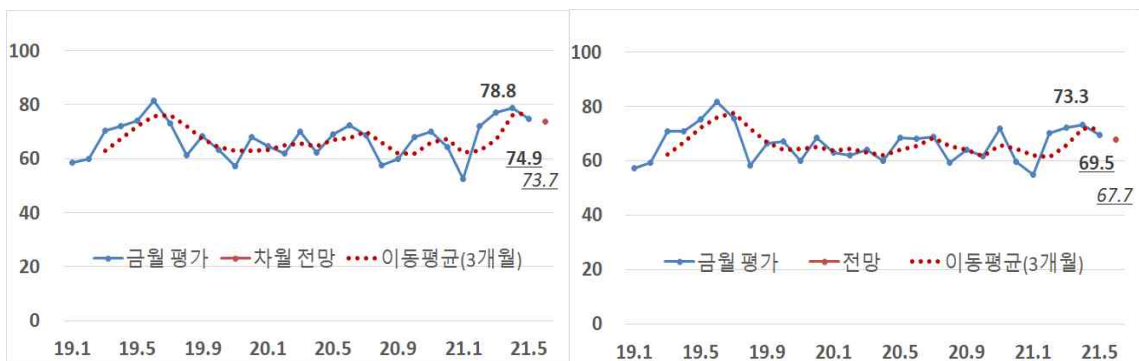
2. 자금관련지수 (공사대금수금, 자금조달)

○ 공사대금수금지수와 자금조달지수는 전월과 유사

- 공사대금수금 경기실사지수는 74.9(78.8→74.9)로 전월과 유사했으며 (-3.9p) 이는 전년 동월(68.9)보다 높은 수준임.
 - 지역별로는 수도권(91.9→84.2)에서는 하락(-7.7p), 지방(75.0→72.1)은 전월과 유사한 수준(-2.9p)을 기록함.
- 자금조달 경기실사지수는 69.5(73.3→69.5)로 전월과 큰 차이는 없었으며 (-3.8p), 전년 동월(68.3)과 유사한 수준으로 집계됨.
 - 자금조달지수도 수도권(78.4→73.7)은 소폭 하락(-4.7p), 지방(71.9→68.2)은 전월과 사실상 비슷한 수준을 나타냄(-3.7p),

<표-3> 공사대금수금 및 자금조달 지수 (금월 평가와 차월 전망)

구분	종합	지역				
		수도권	지방	서울	광역시	
공사대금수금	2021년 5월 평가	74.9	84.2	72.1	85.7	75.4
	2021년 6월 전망	73.7	84.2	70.5	90.5	78.7
자금조달	2021년 5월 평가	69.5	73.7	68.2	71.4	75.4
	2021년 6월 전망	67.7	73.7	65.9	76.2	75.4



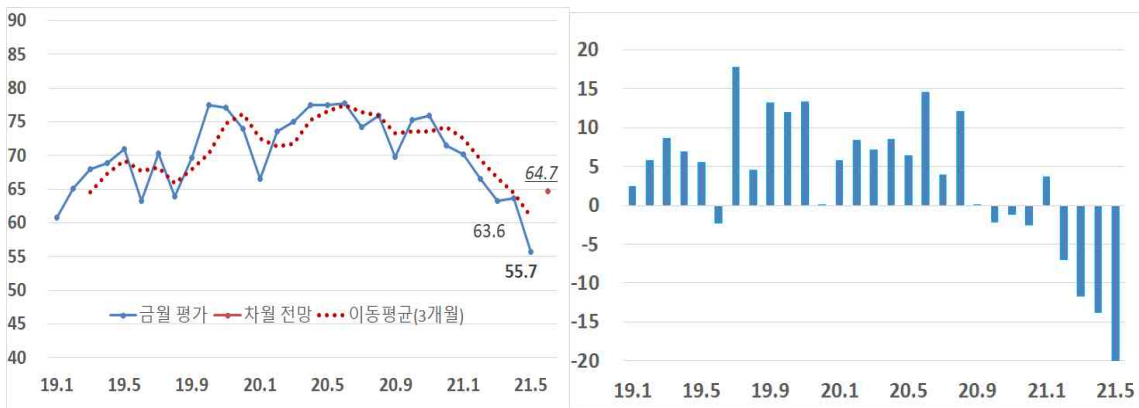
3. 건설기능인력 관련 지수 (인건비, 인력수급)

○ 인건비체감 지수는 악화, 기능인력수급지수도 악화

- 인건비체감¹⁾ 경기실사지수는 55.7(63.6→55.7)로서 전월보다 하락했으며 (-7.9p) 전년 동월(77.4)과는 큰 차이를 나타냄.
 - 지역별로 살펴보면 수도권(51.4→57.9)은 소폭 개선된 반면(+6.5p), 지방(66.7→55.0)은 전월보다 낮은 수준을 기록함(-11.7p).
- 기능인력수급 경기실사지수²⁾는 69.5(81.8→69.5)로 크게 악화되었으며 (-12.3p) 차월에도 별다른 개선은 없을 것으로 전망됨(-2.4p).
 - 수도권(89.2→71.1)에서 전월보다 큰 폭으로 악화되었으며(-18.1p), 지방(79.7→69.0)도 동일하게 하락세를 나타냄(-10.7p).

<표-4> 인건비 및 기능인력수급 지수 (금월 평가와 차월 전망)

구분	종합	지역				
		수도권	지방	서울	광역시	
인건비 체감	2021년 5월 평가	55.7	57.9	55.0	61.9	59.0
	2021년 6월 전망	64.7	60.5	65.9	57.1	70.5
인력수급	2021년 5월 평가	69.5	71.1	69.0	71.4	65.6
	2021년 6월 전망	67.1	63.2	68.2	61.9	62.3



<인건비 체감 (개선·악화정도)>

<인건비 증감(전년 동월비)>

1) 기능인력을 채용하는 기업들이 체감하는 인건비 수준의 체감도(개선 또는 악화)를 의미함
 2) 동 항목은 '21.1부터 신규로 추가됨

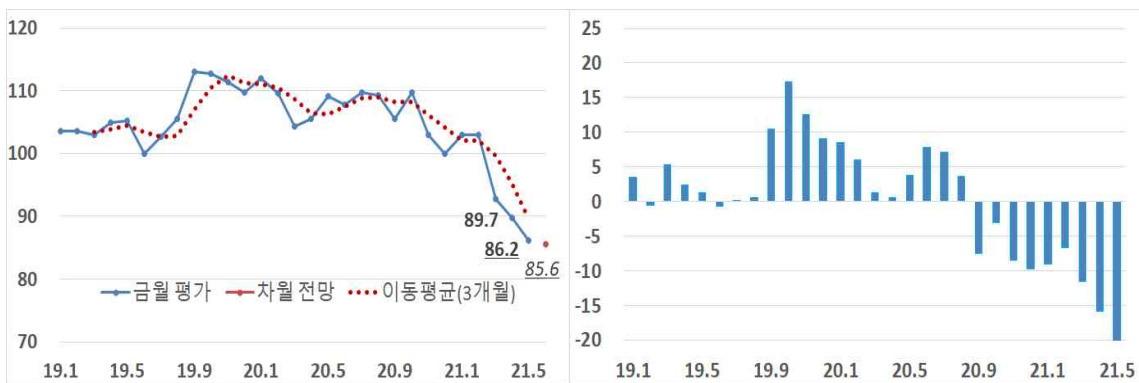
4. 건설자재 관련 지수 (자재비, 자재수급³⁾)

○ 자재비지수는 하락, 자재수급지수는 전월에 이어 악화

- 자재비⁴⁾ 경기실사지수⁵⁾는 66.5(81.8→66.5)로 하락세를 지속했으며 (-15.3p) 차월도 금월의 수준일 것으로 전망됨(+1.2p).
 - 지역별로는 수도권(56.8→68.4)이 상승세를(+11.6p), 지방(66.7→65.9)은 전월과 유사한 수준을 나타냄(-0.8p).
- 자재수급 경기실사지수는 86.2(89.7→86.2)로 전월보다 소폭 하락했으며 (-3.5p), 이는 전월에 이어 동 조사가 시작된 이래 가장 낮은 수준임.
 - 수도권(89.2→84.2)에서 소폭의 하락을(-5.0p), 지방(89.8→86.8)에서는 전월과 유사한 수준을 나타냄(-3.0p).

<표-5> 자재비 및 자재수급 지수 (금월 평가와 차월 전망)

구분		종합	지역			
			수도권	지방	서울	광역시
자재비 체감	2021년 5월 평가	66.5	68.4	65.9	66.7	72.1
	2021년 6월 전망	67.7	65.8	68.2	57.1	73.8
자재수급	2021년 5월 평가	86.2	84.2	86.8	81.0	88.5
	2021년 6월 전망	85.6	81.6	86.8	81.0	90.2



<자재수급>

<자재수급 증감(전년 동월비)>

3) 통상적으로 자재수급지수는 타 항목의 지수보다 높게 나타남. 그 이유는 전문건설업체들이 하도급공사의 특성에 따라 발주자나 종합건설업체로부터 자재를 지급받는 경우도 많고, 실무적으로도 자재를 조달하지 못해 공사를 수행하지 못하는 상황은 드물기 때문임.
 4) 기업들이 구매하는 자재비의 체감수준(개선 또는 악화)을 의미함
 5) 동 항목은 '21.1부터 신규로 추가됨.

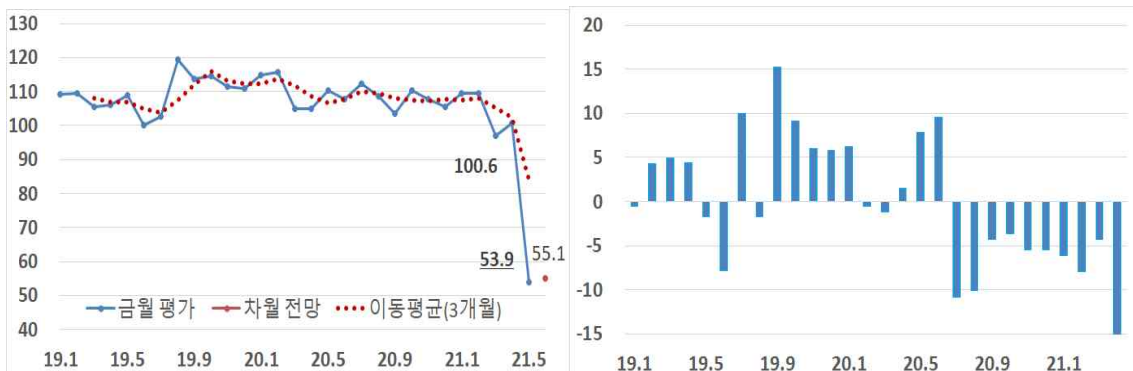
5. 건설장비수급지수

○ 건설장비수급지수는 소폭 개선

- 장비임대료 경기실사지수는 27.5(69.5→27.5)로 크게 악화(-42.0p)되었지만 차월에는 소폭 개선된 36.5로 전망됨(+9.0p).
 - 지역별로는 수도권(71.1→26.3)의 하락폭이 컸음은 물론(-44.8p), 지방(69.0→27.9)도 같은 수준으로 악화됨(-41.1p).
- 건설장비수급 경기실사지수도 53.9(100.6→53.9)로 큰 폭으로 악화되었으며 (-46.7p) 전년 동월(107.8)과도 현격한 차이를 나타냄.
 - 지역별로는 수도권(108.1→47.4)로 하락했으며(-60.7p), 지방(98.4→55.8)도 유사한 수준의 하락세를 보였음(-42.6p).

<표-5> 건설장비수급 지수 (금월 평가와 차월 전망)

구분		종합	지역			
			수도권	지방	서울	광역시
장비임대료 체감	2021년 5월 평가	27.5	26.3	27.9	28.6	26.2
	2021년 6월 전망	36.5	28.9	38.8	23.8	36.1
장비수급	2021년 5월 평가	53.9	47.4	55.8	57.1	44.3
	2021년 6월 전망	55.1	50.0	56.6	57.1	47.5



<건설장비수급>

<건설장비수급 증감(전년 동월비)>

※ 참고: 2021년 5월 전문건설업 경기실사지수 요약표

구분		전체	지역				
			수도권	지방	서울	광역시	
전문건설업 경기		금월 평가	49.1	60.5	45.7	52.4	49.2
		차월 전망	53.9	63.2	51.2	66.7	55.7
공사 물량	원도급 수주	금월 평가	68.9	78.9	65.9	66.7	72.1
		차월 전망	67.7	86.8	62.0	90.5	67.2
	하도급 수주	금월 평가	62.9	76.3	58.9	71.4	67.2
		차월 전망	64.7	86.8	58.1	90.5	65.6
자금 사정	공사 대금 수금	금월 평가	74.9	84.2	72.1	85.7	75.4
		차월 전망	73.7	84.2	70.5	90.5	78.7
	자금 조달	금월 평가	69.5	73.7	68.2	71.4	75.4
		차월 전망	67.7	73.7	65.9	76.2	75.4
건설 기능 인력	인건비 체감	금월 평가	55.7	57.9	55.0	61.9	59.0
		차월 전망	64.7	60.5	65.9	57.1	70.5
	인력 수급	금월 평가	69.5	71.1	69.0	71.4	65.6
		차월 전망	67.1	63.2	68.2	61.9	62.3
건설 자재	자재비 체감	금월 평가	66.5	68.4	65.9	66.7	72.1
		차월 전망	67.7	65.8	68.2	57.1	73.8
	자재 수급	금월 평가	86.2	84.2	86.8	81.0	88.5
		차월 전망	85.6	81.6	86.8	81.0	90.2
건설 장비	장비 임대료 체감	금월 평가	27.5	26.3	27.9	28.6	26.2
		차월 전망	36.5	28.9	38.8	23.8	36.1
	장비 수급	금월 평가	53.9	47.4	55.8	57.1	44.3
		차월 전망	55.1	50.0	56.6	57.1	47.5

주1: '전체'지수는 '수도권'과 '지방'을 합산해서 산출.

주2: '광역시'는 6대 광역시(서울·부산·대구·인천·대전·울산).

문의: 이은형 (책임연구원, eunhyung@ricon.re.kr, 02-3284-2615)