

2021년 4월 RICON 건설경기실사지수 (SC-BSI)

I. 2021년 4월 건설경기평가 및 5월 전망

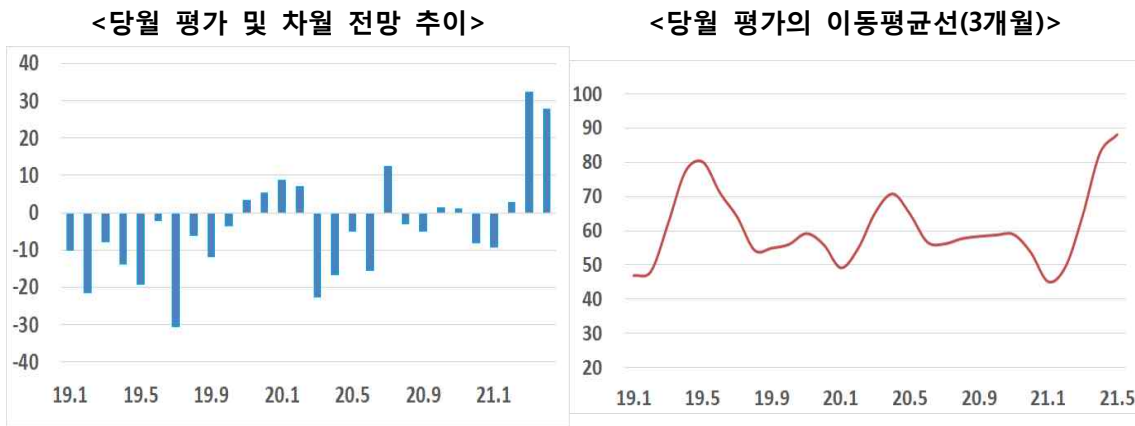
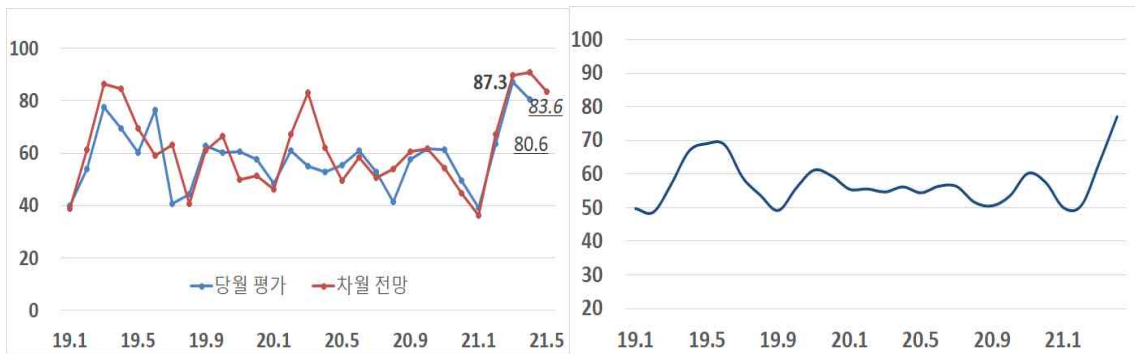
○ 4월 지수는 전월 대비 개선, 5월도 개선 전망

○ 4월의 건설경기실사지수는 80.6으로 전월(87.3)보다 6.7p 상승함(기준 전망치 91.0). 차월인 5월(83.6)은 금월보다 소폭 개선될 것으로 전망 되었으며 이는 전년 동월(49.4)보다 높은 수준임.

- 지역별로는 수도권이 80.6(70.3→80.6)로 상승(10.3p), 지방은 91.9(92.2→91.9)로 전월과 유사(+0.3p)한 수준으로 집계됨

<표-1> 2021년 4월 건설경기실사지수 평가 및 5월 전망

구분	종합	지역			
		수도권	지방	서울	광역시
2021년 4월 평가	80.6	80.6	91.9	77.3	81.0
2021년 5월 전망	83.6	83.6	91.9	81.3	76.2



<전년 동월 대비 증감(당월 평가)>

<차월 평가의 이동평균선(3개월)>

## II. 전문건설업 조사항목별 경기평가 및 전망

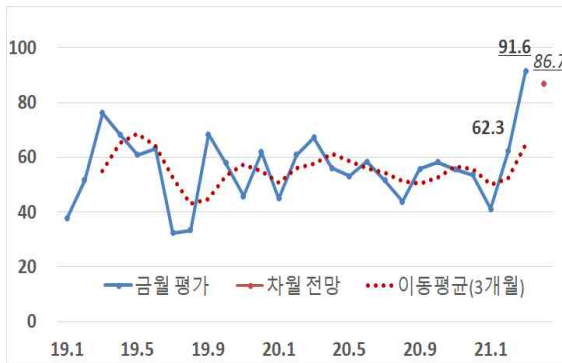
### 1. 공사수주지수 (원도급, 하도급)

○ 공사수주지수는 원도급은 하락, 하도급은 소폭 상승

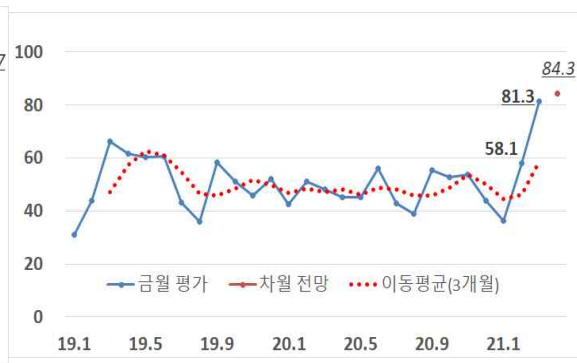
- 공사수주 경기실사지수를 살펴보면 원도급수주는 84.8(91.6→84.8)로 전월보다 6.8p 하락, 하도급수주는 83.6(81.3→83.6)으로 2.3p 상승함.
- 원도급 공사수주지수는 수도권(70.3→83.8)은 전월보다 상승(13.5p)했지만 지방(97.7→85.2)은 하락함(-12.5p). 하도급 공사수주지수는 수도권(62.2→91.9)은 전월 대비 상승(29.7p)한 반면 지방(86.8→81.3)은 하락함(-5.5p).

<표-2> 원·하도급 공사수주지수 (금월 평가와 차월 전망)

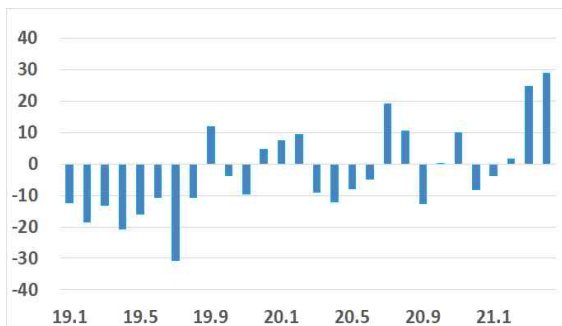
구분	종합	지역				
		수도권	지방	서울	광역시	
원도급 수주	2021년 4월 평가	<b>84.8</b>	83.8	85.2	81.0	88.7
	2021년 5월 전망	<b>80.6</b>	78.4	81.3	66.7	91.9
하도급 수주	2021년 4월 평가	<b>83.6</b>	91.9	81.3	81.0	87.1
	2021년 5월 전망	<b>80.0</b>	78.4	80.5	61.9	91.9



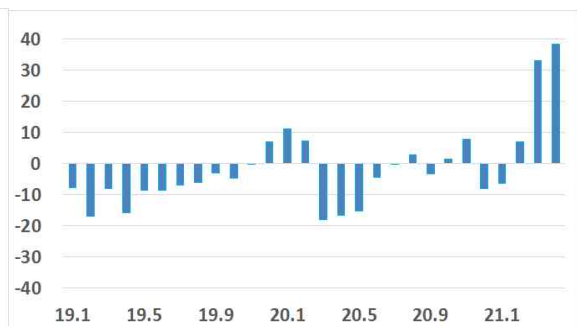
<원도급 수주>



<하도급 수주>



<원도급 수주 증감(전년 동월비)>



<하도급 수주 증감(전년 동월비)>

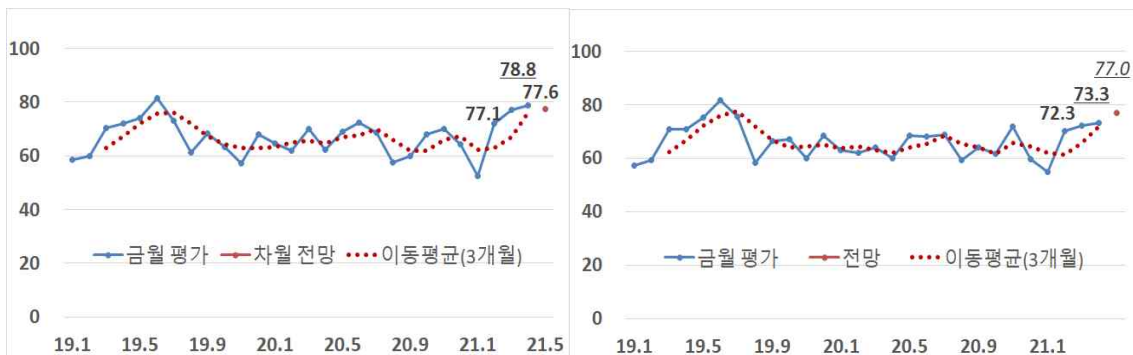
## 2. 자금관련지수 (공사대금수금, 자금조달)

○ 공사대금수금지수와 자금조달지수는 전월과 유사한 수준

- 공사대금수금 경기실사지수는 78.8(77.1→78.8)로 전월 수준을 유지했지만(+1.7p) 이는 전년 동월(62.2)보다 높은 수준임.
  - 지역별로는 수도권(70.3→91.9)의 상승폭이 매우 컸지만(21.6p), 지방(79.1→75.0)에서는 소폭의 하락(-4.1p)을 나타냄.
- 자금조달 경기실사지수는 73.3(70.1→73.3)로 전월과 유사했지만(+2.1p), 전년 동월(59.8)과 비교하면 매우 높은 수준임.
  - 자금조달지수도 수도권(67.6→78.4)의 상승폭이 컸으며(+10.8p), 지방(73.6→71.9)은 전월과 비슷한 수준을 유지함(-1.7p),

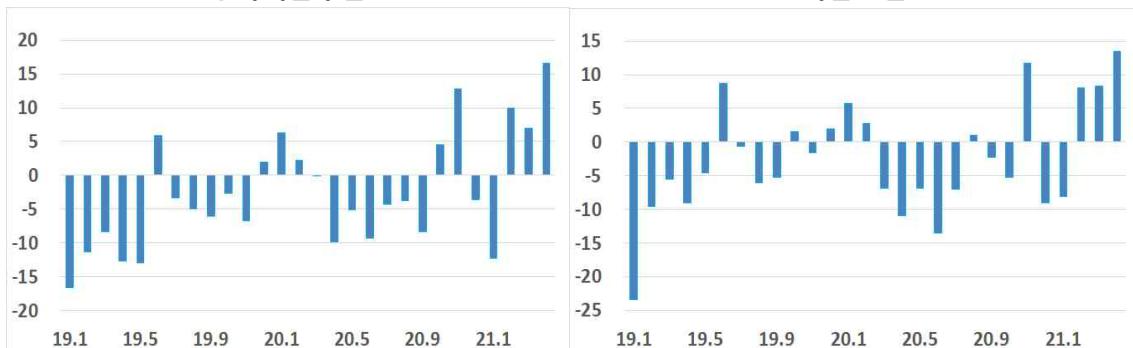
<표-3> 공사대금수금 및 자금조달 지수 (금월 평가와 차월 전망)

구분	종합	지역				
		수도권	지방	서울	광역시	
공사대금수금	2021년 4월 평가	78.8	91.9	75.0	95.2	72.6
	2021년 5월 전망	77.6	78.4	77.3	71.4	82.3
자금조달	2021년 4월 평가	73.3	78.4	71.9	81.0	72.6
	2021년 5월 전망	77.0	78.4	76.6	71.4	79.0



<공사대금수금>

<자금조달>



<공사대금수금 증감(전년 동월비)>

<자금조달 증감(전년 동월비)>

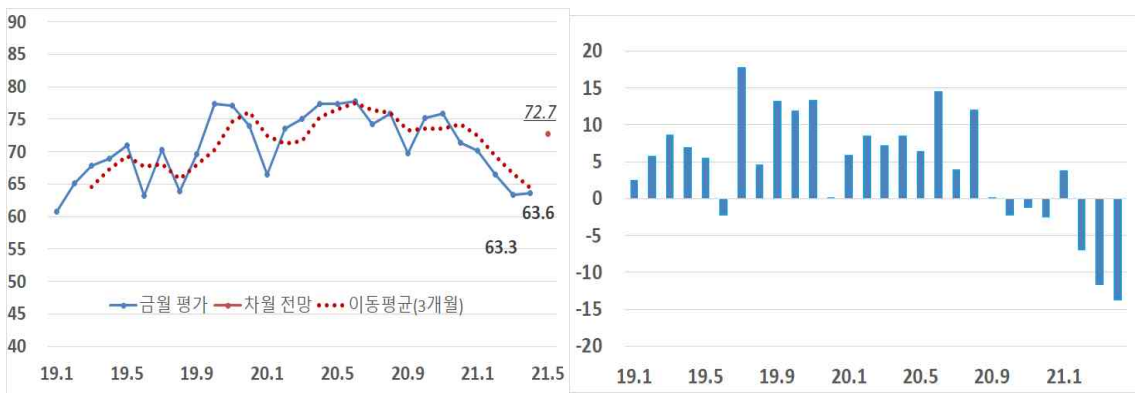
### 3. 건설기능인력 관련 지수 (인건비, 인력수급)

○ 인건비체감 지수는 전월과 유사, 기능인력수급 지수는 보합 전망

- 인건비체감<sup>1)</sup> 경기실사지수는 63.6(63.3→63.6)로서 전월의 수준을 유지했지만 (+0.3p) 전년 동월(77.4)과 비교하면 현저히 악화된 것임.
  - 지역별로는 수도권(66.5→51.4)에서 전월보다 크게 악화되었지만(-15.1p), 지방(68.3→66.7)은 전월과 유사한 수준을 유지함(-1.6p).
- 기능인력수급 경기실사지수<sup>2)</sup>는 81.8로 조사되었으며 차월에도 금월과 유사할 것으로 전망됨(+0.6p).
  - 지역별로는 수도권(금월 89.2→차월 78.4)에서 전월보다 크게 악화될 것으로 (-10.8p), 지방(금월 79.7→차월 83.6)은 개선될 것으로 전망됨(+3.9p).

<표-4> 인건비 및 기능인력수급 지수 (금월 평가와 차월 전망)

구분		종합	지역			
			수도권	지방	서울	광역시
인건비 체감	2021년 4월 평가	<b>63.6</b>	56.8	65.6	52.4	61.3
	2021년 5월 전망	<b>72.7</b>	73.0	72.7	71.4	71.0
인력수급	2021년 4월 평가	<b>81.8</b>	89.2	79.7	90.5	90.3
	2021년 5월 전망	<b>82.4</b>	78.4	83.6	76.2	83.9



<인건비 체감 (개선·악화정도)>

<인건비 증감(전년 동월비)>

1) 기능인력을 채용하는 기업들이 체감하는 인건비 수준의 체감도(개선 또는 악화)를 의미함  
 2) 동 항목은 '21.1부터 신규로 추가됨

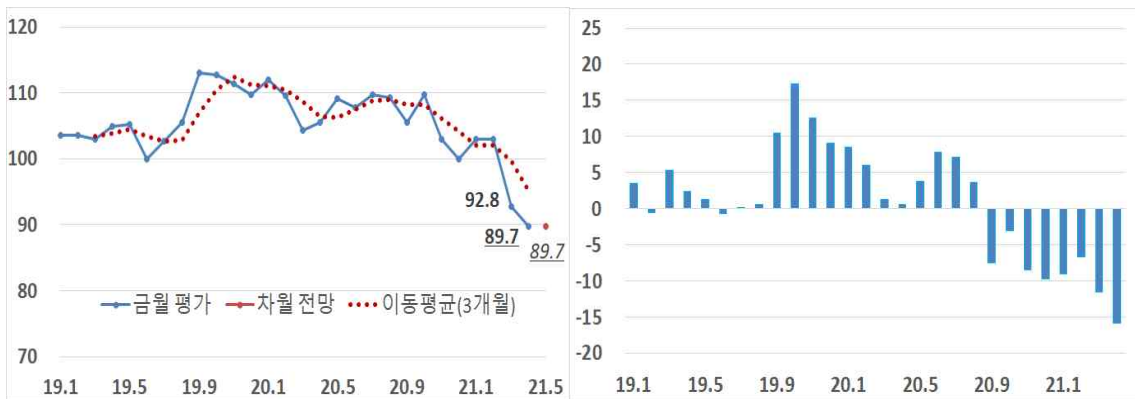
#### 4. 건설자재 관련 지수 (자재비, 자재수급<sup>3)</sup>)

○ 자재비지수는 보합 전망, 자재수급지수는 전월보다 하락

- 자재비<sup>4)</sup> 경기실사지수<sup>5)</sup>는 81.8로 조사되었으며 차월에도 금월과 유사할 것으로 전망됨(+0.6p).
  - 지역별로는 수도권(51.4→56.8)로 소폭 상승했으며(+5.4p), 지방(68.3→66.7)은 전월보다 약간 낮은 수준을 나타냄(-1.6p).
- 자재수급 경기실사지수는 89.7(92.8→89.7)로 전월보다 악화되었는데 (-3.1p), 이는 전년 동월(105.5)은 물론 동 조사가 시작된 이래 가장 낮은 수준임.
  - 지역별로는 수도권(83.8→89.2)에서 전월보다 개선되었지만(+5.4p), 지방(95.3→89.8)은 소폭 하락한 것으로 나타남.

<표-5> 자재비 및 자재수급 지수 (금월 평가와 차월 전망)

구분	종합	지 역				
		수도권	지방	서울	광역시	
자재비 체감	2021년 4월 평가	58.2	56.8	58.6	57.1	58.1
	2021년 5월 전망	60.0	54.1	61.7	47.6	59.7
자재수급	2021년 4월 평가	89.7	89.2	89.8	85.7	95.2
	2021년 5월 전망	89.7	89.2	89.8	85.7	90.3



<자재수급>

<자재수급 증감(전년 동월비)>

3) 통상적으로 자재수급지수는 타 항목의 지수보다 높게 나타남. 그 이유는 전문건설업체들이 하도급공사의 특성에 따라 발주자나 종합건설업체로부터 자재를 지급받는 경우도 많고, 실무적으로도 자재를 조달하지 못해 공사를 수행하지 못하는 상황은 드물기 때문임.  
 4) 기업이 구매하는 자재비의 체감수준(개선 또는 악화)를 의미함  
 5) 동 항목은 '21.1부터 신규로 추가됨.

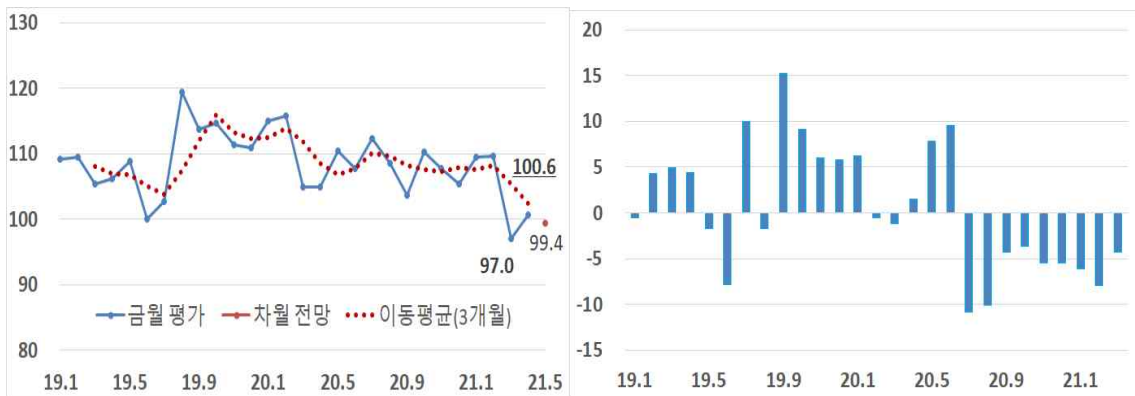
## 5. 건설장비수급지수

○ 건설장비수급지수는 소폭 개선

- 건설장비수급 경기실사지수는 100.6(97.0→100.6)로서 전월보다 소폭 개선되었지만(+3.6p) 전년 동월(104.9)보다는 낮은 수준임.
- 지역별로는 수도권(105.4→108.1)로 소폭 상승했으며(+2.7p), 지방(94.6→98.4)도 상승세를 나타냄(+3.8p).

<표-5> 건설장비수급 지수 (금월 평가와 차월 전망)

구분	종합	지역			
		수도권	지방	서울	광역시
2021년 4월 평가	<b>100.6</b>	108.1	98.4	109.5	108.1
2021년 5월 전망	<b>99.4</b>	105.4	97.7	104.8	101.6



<건설장비수급>

<건설장비수급 증감(전년 동월비)>

※ 참고: 2021년 4월 전문건설업 경기실사지수 요약표

구분		전체	지역				
			수도권	지방	서울	광역시	
전문건설업 경기		금월 평가	<b>80.6</b>	91.9	77.3	81.0	87.1
		차월 전망	<b>83.6</b>	91.9	81.3	76.2	91.9
공사 물량	원도급 수주	금월 평가	<b>84.8</b>	83.8	85.2	81.0	88.7
		차월 전망	<b>80.6</b>	78.4	81.3	66.7	91.9
	하도급 수주	금월 평가	<b>83.6</b>	91.9	81.3	81.0	87.1
		차월 전망	<b>80.0</b>	78.4	80.5	61.9	91.9
자금 사정	공사 대금 수금	금월 평가	<b>78.8</b>	91.9	75.0	95.2	72.6
		차월 전망	<b>77.6</b>	78.4	77.3	71.4	82.3
	자금 조달	금월 평가	<b>73.3</b>	78.4	71.9	81.0	72.6
		차월 전망	<b>77.0</b>	78.4	76.6	71.4	79.0
건설 기능 인력	인건비 체감	금월 평가	<b>63.6</b>	56.8	65.6	52.4	61.3
		차월 전망	<b>72.7</b>	73.0	72.7	71.4	71.0
	인력 수급	금월 평가	<b>81.8</b>	89.2	79.7	90.5	90.3
		차월 전망	<b>82.4</b>	78.4	83.6	76.2	83.9
건설 자재	자재비 체감	금월 평가	<b>58.2</b>	56.8	58.6	57.1	58.1
		차월 전망	<b>60.0</b>	54.1	61.7	47.6	59.7
	자재 수급	금월 평가	<b>89.7</b>	89.2	89.8	85.7	95.2
		차월 전망	<b>89.7</b>	89.2	89.8	85.7	90.3
건설 장비	장비 수급	금월 평가	<b>100.6</b>	108.1	98.4	109.5	108.1
		차월 전망	<b>99.4</b>	105.4	97.7	104.8	101.6

주1: '전체'지수는 '수도권'과 '지방'을 합산해서 산출.

주2: '광역시'는 6대 광역시(서울·부산·대구·인천·대전·울산).

문의: 이은형 (책임연구원, eunhyung@ricon.re.kr, 02-3284-2615)