



RICON 건설경기실사지수 (SC-BSI)

이은형 (책임연구원, eunhyung@ricon.re.kr, 02-3284-2615)

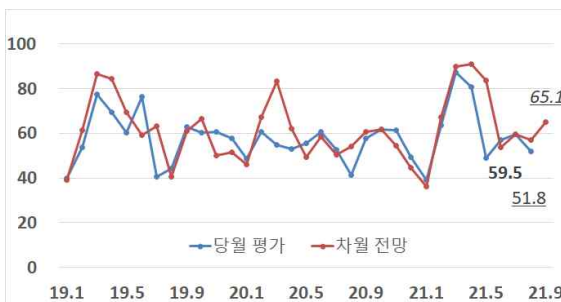
I. 2021년 8월 건설경기평가 및 9월 전망

■ 8월 지수는 소폭 하락, 9월은 전년 동월보다 높을 전망

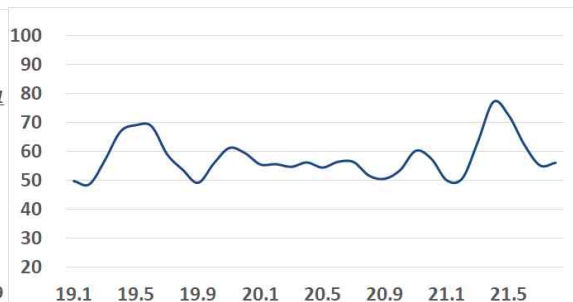
- 8월의 건설경기실사지수는 51.8로서 전월(59.5)보다 소폭 하락함(-7.7p). 9월(65.1)은 전년 동월(57.6)보다도 높을 것으로 전망됨. 하지만 기능인력, 건설자재, 장비 등의 소요비용과 수급난 등은 쉽게 해결되지 못하는 상황임.
- 지역별로는 수도권이 61.5(73.7→61.5)로 전월보다 크게 하락(-12.2p), 지방도 48.8(57.7→48.8)로서 전월보다 하락함(-8.9p).

〈표-1〉 2021년 8월 건설경기실사지수 평가 및 9월 전망

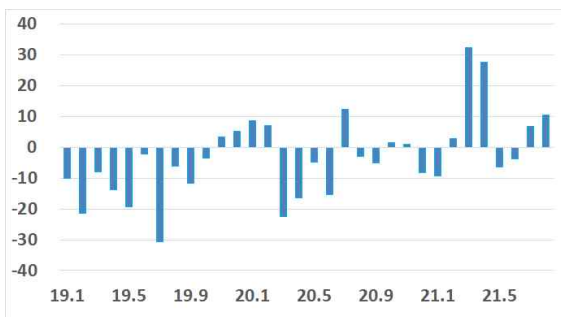
구분	종합	지역			
		수도권	지방	서울	광역시
2021년 8월 평가	51.8	61.5	48.8	61.9	62.9
2021년 9월 전망	65.1	76.9	61.4	76.2	75.8



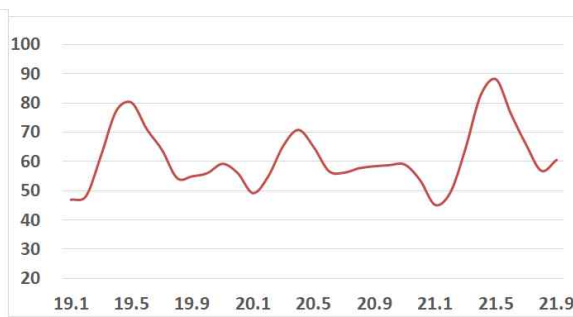
〈당월 평가 및 차월 전망 추이〉



〈당월 평가의 이동평균선(3개월)〉



〈전년 동월 대비 증감(당월 평가)〉



〈차월 평가의 이동평균선(3개월)〉

II. 전문건설업 조사항목별 경기평가 및 전망

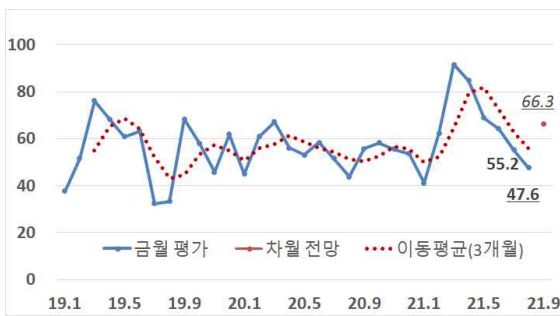
1 공사수주 지수 (원도급, 하도급)

■ 공사수주지수는 원도급은 하락, 하도급은 크게 개선

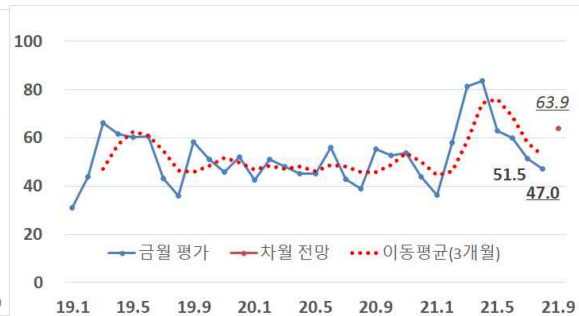
- 공사수주 경기실사지수를 살펴보면 원도급수주는 47.6(55.2→47.6)으로 전월보다 하락한 반면 (-7.6p), 하도급수주는 66.3(51.0→66.3)으로 개선됨(+15.3p).
- 원도급 공사수주지수는 수도권(68.4→51.3)에서 하락폭이 컸으며(-17.1p) 지방(51.2→46.5)은 소폭의 하락세를 보였음(-4.7p). 하도급 공사수주지수도 마찬가지로 수도권(65.8→53.8)의 하락폭이 컸지만(-12p), 지방(47.2→44.9)에서는 소폭 변동함(-2.3p).

〈표-2〉 원·하도급 공사수주지수 (금월 평가와 차월 전망)

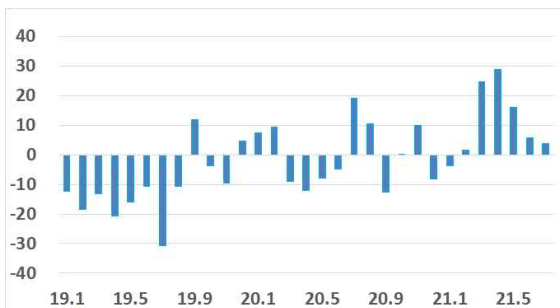
구분	구분	종합	지역			
			수도권	지방	서울	광역시
원도급 수주	2021년 8월 평가	47.6	51.3	46.5	38.1	67.7
	2021년 9월 전망	66.3	84.6	60.6	76.2	80.6
하도급 수주	2021년 8월 평가	47.0	53.8	44.9	42.9	64.5
	2021년 9월 전망	63.9	79.5	59.1	71.4	77.4



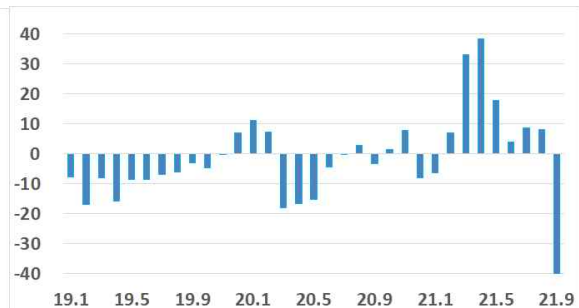
〈원도급 수주〉



〈하도급 수주〉



〈원도급 수주 증감(전년 동월비)〉



〈하도급 수주 증감(전년 동월비)〉

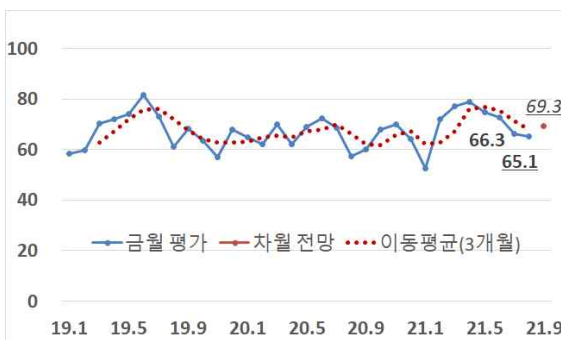
2 자금 관련 지수 (공사대금수금, 자금조달)

■ 공사대금수금지수와 자금조달지수는 전월과 비슷

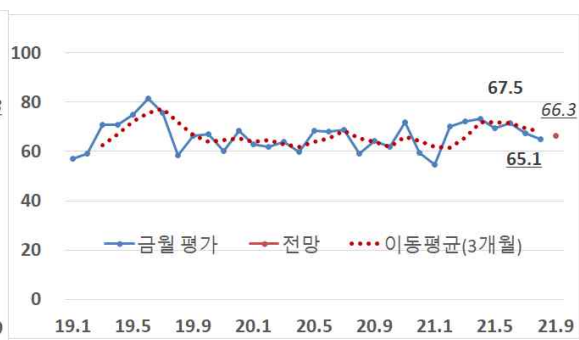
- 공사대금수금 경기실사지수는 65.1(66.3→65.1)로 전월과 유사했으며(-1.2p) 전년 동월(57.4)보다 높은 수준을 나타냄.
 - 세부적으로는 수도권(84.2→71.8)은 악화되었지만(-12.4p), 지방(60.8→63.8)은 소폭 상승한 것으로 집계됨(+3p).
- 자금조달 경기실사지수도 65.1(67.5→65.1)로 전월과 유사했으며(-2.4p), 전년 동월(59.3)보다 높은 것으로 조사됨.
 - 지역별로 살펴보면 수도권(86.8→74.4)은 크게 하락한 반면(-12.4p), 지방(61.6→62.2)은 전월과 비슷한 것으로 나타남(-0.6p),

〈표-3〉 공사대금수금 및 자금조달 지수 (금월 평가와 차월 전망)

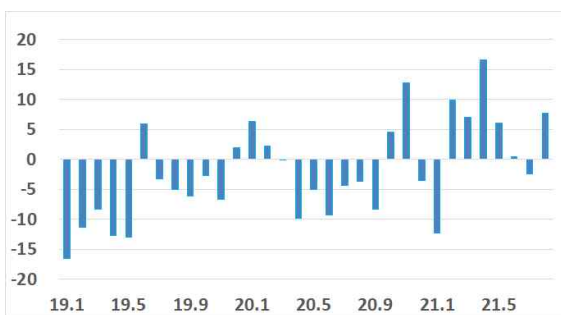
구분	종합	지역				
		수도권	지방	서울	광역시	
공사대금수금	2021년 8월 평가	65.1	71.8	63.0	81.0	74.2
	2021년 9월 전망	69.3	87.2	63.8	85.7	77.4
자금조달	2021년 8월 평가	65.1	74.4	62.2	85.7	69.4
	2021년 9월 전망	66.3	76.9	63.0	81.0	72.6



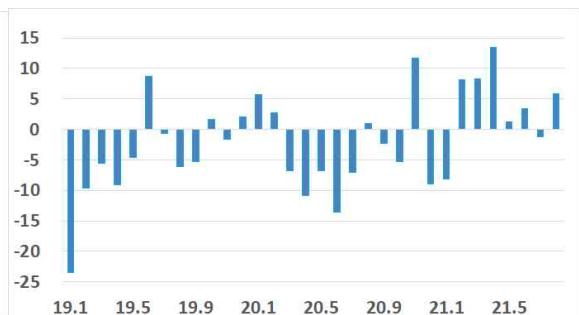
〈공사대금수금〉



〈자금조달〉



〈공사대금수금 증감(전년 동월비)〉



〈자금조달 증감(전년 동월비)〉

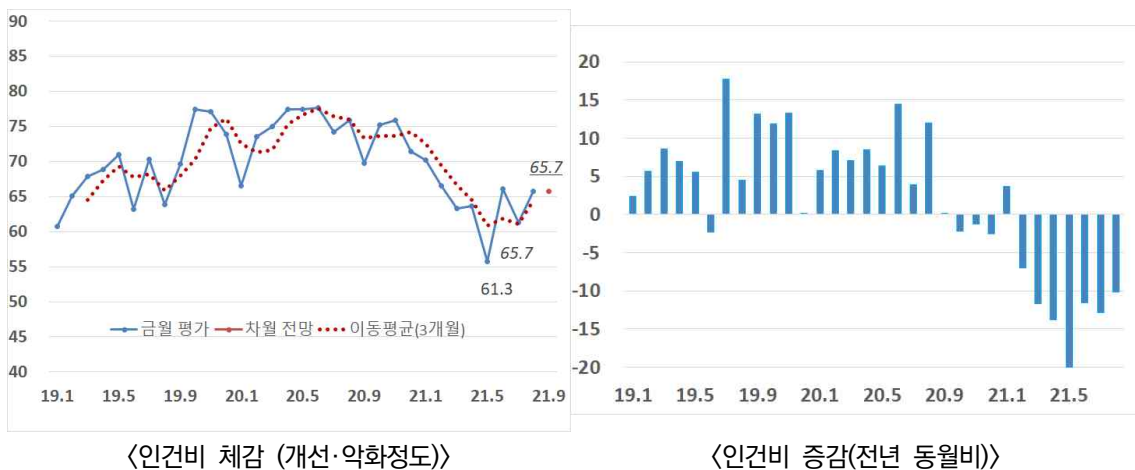
3 건설기능인력 관련 지수 (인건비, 인력수급)

■ 인건비체감은 일부 개선, 기능인력수급지수도 소폭 하락

- 인건비체감¹⁾ 경기실사지수는 65.7(61.3→65.7)로서 전월 대비 소폭 개선되었지만(+4.4p) 여전히 전년 동월(75.9)보다는 좋지 못한 수준임.
 - 지역별로는 수도권(60.5→66.7)의 개선정도가 상대적으로 컸으며(+6.2p), 지방(61.6→65.4)에서도 소폭 개선세를 보였음(+3.8p).
- 기능인력수급 경기실사지수²⁾는 69.3(72.1→69.3)로 소폭 하락했지만(-2.8p) 유의미한 수준은 아니었으며, 8월에도 유사한 수준을 유지할 것으로 전망됨(-1.8p).
 - 수도권(68.4→74.4)에서 전월보다 소폭 개선되었으며(+6p), 지방(68.0→67.7)은 전월과 비슷한 결과를 나타냄(-0.3p).

〈표-4〉 인건비 및 기능인력수급 지수 (금월 평가와 차월 전망)

구분	구분	종합	지역			
			수도권	지방	서울	광역시
인건비 체감	2021년 8월 평가	65.7	66.7	65.4	71.4	72.6
	2021년 9월 전망	65.7	64.1	66.1	66.7	67.7
인력수급	2021년 8월 평가	69.3	74.4	67.7	90.5	69.4
	2021년 9월 전망	67.5	69.2	66.9	81.0	69.4



1) 기능인력을 채용하는 기업들이 체감하는 인건비 수준의 체감도(개선 또는 악화)를 의미함
 2) 동 항목은 '21.1부터 신규로 추가됨

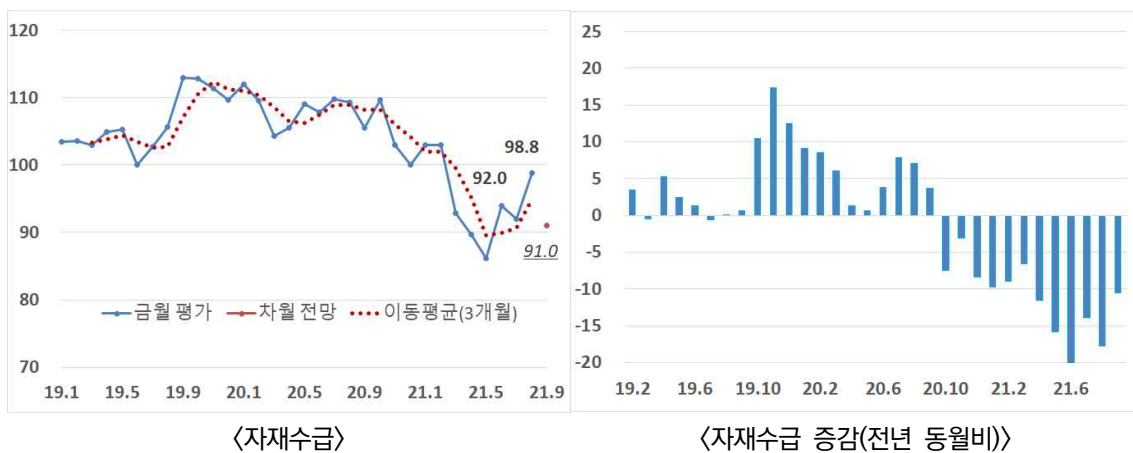
4 건설자재 관련 지수 (자재비, 자재자재수급³⁾)

■ 자재수급지수는 전월과 유사, 자재수급지수는 소폭 개선

- 자재비⁴⁾ 경기실사지수⁵⁾는 71.7(68.7→71.7)로 전월과 큰 차이는 없었으며(+3p), 차월에도 금월과 비슷한 수준을 유지할 것으로 전망됨(+1.8p).
 - 지역별로는 수도권(68.4→79.5)은 큰 폭의 개선을 보였지만(+11.1p), 지방(68.8→69.3)은 전월의 수준을 지속함(+0.5p).
- 자재수급 경기실사지수는 98.8(92.0→98.8)로 소폭 개선되었지만(+6.8p), 통상적으로 100이상의 수치를 보이던 예년의 수준을 감안하면 추가적인 개선이 필요함.
 - 수도권(102.6→105.1)은 전월과 큰 차이는 없었지만(+2.5p), 지방(88.8→96.9)은 전월보다 개선된 것으로 조사됨(+8.1p).

〈표-5〉 자재비 및 자재수급 지수 (금월 평가와 차월 전망)

구분	구분	종합	지역			
			수도권	지방	서울	광역시
자재비 체감	2021년 8월 평가	71.7	79.5	69.3	81.0	72.6
	2021년 9월 전망	73.5	84.6	70.1	85.7	75.8
자재수급	2021년 8월 평가	98.8	105.1	96.9	100.0	101.6
	2021년 9월 전망	91.0	100.0	88.2	104.8	93.5



3) 통상적으로 자재수급지수는 타 항목의 지수보다 높게 나타남. 그 이유는 전문건설업체들이 하도급공사의 특성에 따라 발주자나 종합건설업체로부터 자재를 지급받는 경우도 많고, 실무적으로도 자재를 조달하지 못해 공사를 수행하지 못하는 상황은 드물기 때문임.
 4) 기업들이 구매하는 자재비의 체감수준(개선 또는 악화)을 의미함
 5) 동 항목은 '21.1부터 신규로 추가됨.

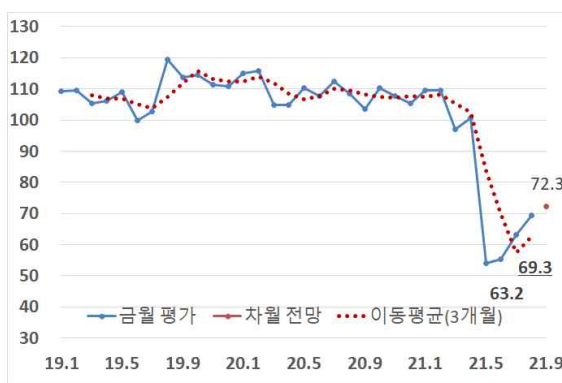
5 건설장비 수급 지수 (장비임대료, 장비수급)

장비임대료지수는 소폭 개선, 장비수급지수도 소폭 개선세

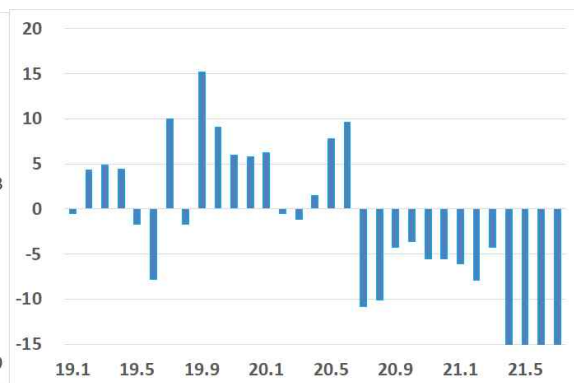
- 장비임대료 경기실사지수는 39.8(35.6→39.8)로 전월보다 소폭 개선되었으며(+4.2p), 차월에도 49.4로 꾸준히 개선될 것으로 전망됨(+9.6p).
 - 지역별로는 수도권(39.5→53.8)의 개선폭이 두드러졌지만(+14.3p), 지방(34.4→35.4)은 전월과 별다른 차이가 없었음(+1p).
- 건설장비수급 경기실사지수는 69.3(63.2→69.3)으로 전월 대비 소폭 상승했지만(+6.1p), 여전히 전년 동월(108.6)보다는 현저하게 낮은 수준임.
 - 지역별로는 수도권(73.7→82.1)에서의 개선이 컸으며(+8.4p), 지방(60.0→65.4)에서도 역시 개선세를 보였음(+5.4p).

〈표-5〉 건설장비수급 지수 (금월 평가와 차월 전망)

구분	종합	지역				
		수도권	지방	서울	광역시	
장비임대료 체감	2021년 8월 평가	39.8	53.8	35.4	57.1	41.9
	2021년 9월 전망	49.4	64.1	44.9	76.2	51.6
장비수급	2021년 8월 평가	69.3	82.1	65.4	90.5	74.2
	2021년 9월 전망	72.3	82.1	69.3	95.2	69.4



〈건설장비수급〉



〈건설장비수급 증감(전년 동월비)〉

참고: 2021년 8월 전문건설업 경기실사지수 요약표

구분		전체	지역				
			수도권	지방	서울	광역시	
전문건설업 경기		금월 평가	51.8	61.5	48.8	61.9	62.9
		차월 전망	65.1	76.9	61.4	76.2	75.8
공사물량	원도급 수주	금월 평가	47.6	51.3	46.5	38.1	67.7
		차월 전망	66.3	84.6	60.6	76.2	80.6
	하도급 수주	금월 평가	47.0	53.8	44.9	42.9	64.5
		차월 전망	63.9	79.5	59.1	71.4	77.4
자금사정	공사대금 수금	금월 평가	65.1	71.8	63.0	81.0	74.2
		차월 전망	69.3	87.2	63.8	85.7	77.4
	자금조달	금월 평가	65.1	74.4	62.2	85.7	69.4
		차월 전망	66.3	76.9	63.0	81.0	72.6
건설 기능인력	인건비 체감	금월 평가	65.7	66.7	65.4	71.4	72.6
		차월 전망	65.7	64.1	66.1	66.7	67.7
	인력수급	금월 평가	69.3	74.4	67.7	90.5	69.4
		차월 전망	67.5	69.2	66.9	81.0	69.4
건설자재	자재비 체감	금월 평가	71.7	79.5	69.3	81.0	72.6
		차월 전망	73.5	84.6	70.1	85.7	75.8
	자재수급	금월 평가	98.8	105.1	96.9	100.0	101.6
		차월 전망	91.0	100.0	88.2	104.8	93.5
건설장비	장비임대료 체감	금월 평가	39.8	53.8	35.4	57.1	41.9
		차월 전망	49.4	64.1	44.9	76.2	51.6
	장비수급	금월 평가	69.3	82.1	65.4	90.5	74.2
		차월 전망	72.3	82.1	69.3	95.2	69.4

주1: '전체' 지수는 '수도권'과 '지방'을 합산해서 산출.

주2: '광역시'는 6대 광역시(서울·부산·대구·인천·대전·울산).